

An abstract painting featuring a central, large, textured area of orange and red, surrounded by dark, charcoal-like tones. There are prominent strokes of blue and white, suggesting a landscape or architectural form. The overall style is expressive and gestural.

**DE BAECQUE**  
ETIENNE DE BAECQUE  
GÉRALDINE D'OUINCE

**Dimanche 20 mars 2011**

vente inaugurale



# DE BAECQUE

ETIENNE DE BAECQUE  
GÉRALDINE D'OUINCE

Dimanche 20 mars 2011 à 14 heures 30

Hôtel des ventes – 70 rue Vendôme 69006 Lyon

## CÉRAMIQUE – BIJOUX – MOBILIER – OBJETS D'ART TABLEAUX ANCIENS ET MODERNES

### EXPERTS

#### Bijoux

Jean-Norbert Salit (JNS), SFEP  
Tél. +33 (0)1 55 35 01 77

#### Tableaux modernes et contemporains

Olivier Houg, Expert CNES  
Tél. +33 (0)6 07 38 28 35

#### Céramique

Eric Nakache (EN)  
Tél. +33 (0)6 10 12 17 56

#### Tableaux anciens

René Millet (RM)  
Tél. +33 (0)1 44 51 05 90

#### Tableaux modernes

Philippe Guinot (PhG)  
Tél. +33 (0)4 78 31 16 79

#### Tableaux anciens, du XX<sup>e</sup> s. et Ecoles Régionales

Tina Bernaerts (TB), Expert agréé CV  
Port. +33 (0)6 80 05 40 24

#### Mobilier et objets d'art

Bernard Leseuil (BL)  
Tél. +33 (0)4 72 16 29 44

### EXPOSITIONS

Vendredi 18 mars de 14 heures à 18 heures

Samedi 19 mars de 10 heures à 12 heures et de 14 heures à 18 heures

Dimanche 20 mars de 10 heures à 12 heures

Nombreuses photographies supplémentaires sur : [www.debaecque.auction.fr](http://www.debaecque.auction.fr)

#### LYON

70, rue Vendôme 69006 Lyon

Tél : +33 4 72 16 29 44

#### PARIS

1, rue de la Grange Batelière 75009 Paris

Tél : +33 1 42 46 52 02

Fax : +33 4 72 16 29 45 - [contact@edebaecque.fr](mailto:contact@edebaecque.fr) - [www.debaecque.auction.fr](http://www.debaecque.auction.fr)

Commissaires Priseurs Habilités Etienne de Baecque et Géraldine d'Ouinice - Agrément n°2008-684 RCS Lyon 509 647 186

- 1** BROCHE croissant sertie de grenats et demi-perles. Monture en argent.  
**100 / 120 €**
- 2** BOUCHERON, modèle reflet, série contemporaine. MONTRE-BRACELET en acier de forme rectangulaire à godrons. Les heures marquées par des diamants. Mouvement à quartz. Bracelet métal. Signée.  
**850 / 900 €**
- 3** COLLIER de trois rangs de perles d'eau doucée de ton rose. Long fermoir en or.  
**300 / 350 €**
- 4** SARCAR. Années 1980. MONTRE-BRACELET d'homme à dateur en or, boîtier en or. Tour de bras en or à boucle déployante. Mouvement automatique. Poids brut : 107,5g.  
**2 000 / 2 500 €**
- 5** MONTRE de COL en or (manque la bélière). Poids : 19,4g.  
**150 / 200 €**
- 6** CHAUMET, série contemporaine. MONTRE-BRACELET chronographe en acier à boîtier ron et larges bords. Cadran noir à trois cadrans secondaires, dateur et trotteuse centrale. Mouvement à quartz.  
**1 700 / 2 000 €**
- 7** LOT de débris d'or. 13,4g. (et une clef en métal).  
**100 / 200 €**
- 8** BAUME & MERCIER, modèle Riviera. MONTRE-BRACELET de dame en or et acier, boîtier rond à petits pans. Cadran à dateur. Mouvement à quartz.  
**800 / 1 000 €**
- 9** BRACELET ligne orné de diamants brillantés en sertissure. Monture en or gris. Poids : 10,4g.  
**600 / 800 €**
- 10** BRACELET-MONTRE de dame en or gris à boîtier rond. Elle est rehaussée de diamants brillantés. Mouvement mécanique. Poids brut : 25g.  
**1 300 / 1 500 €**
- 11** BROCHE branche fleurie en or gris satiné rehaussée de petits diamants brillantés. Années 1960. Poids : 7,2g.  
**150 / 200 €**
- 12** BOUCHERON. ALLIANCE américaine ornée de saphirs ronds. Monture en or gris. Signée. Tdd : 50. Poids : 4,5g.  
**500 / 600 €**
- 13** BRACELET ruban en or matricé à décor de lignes transversables. Travail français. Années 1960. Poids : 62g.  
**1 500 / 2 000 €**
- 14** BOUCHERON, série contemporaine. COLLIER articulé rehaussé d'un diamant princesse et de diamants brillantés. Monture en or. Signé. Poids : 12,3g.  
**1 100 / 1 300 €**
- 15** BAGUE ornée d'une grande aigue-marine coussin. Monture en or gris. Poids : 8,2g.  
**500 / 600 €**
- 16** ALLIANCE en platine rehaussée d'une ligne de diamants brillantés. Poids : 2g. Tdd : 50.  
**800 / 1 000 €**
- 17** BAGUE serpent croisé ornée de deux pavages de diamants brillantés. Monture en or ciselé. Années 1960. Poids : 13,6g.  
**1 000 / 1 200 €**
- 18** BAGUE jonc à lignes sinueuses pavées de diamants brillantés incolores et noirs. Monture en or gris. Poids des diamants : 2,30 carats. Poids : 12,4g.  
**2 000 / 2 500 €**
- 19** BAGUE ovale à cercles concentriques pavés de diamants brillantés. Monture en or gris. Poids des diamants : 1,80 carat environ. Poids : 6,4g.  
**1 400 / 1 600 €**
- 20** BAGUE dôme ornée d'une perle de culture baroque. Monture en or à petites boules. Poids : 13,5g.  
**350 / 400 €**
- 21** DEMI-ALLIANCE ornée d'une ligne de diamants navette. Monture en or gris. Poids des diamants : 1,80 carat. Poids : 4,6g.  
**2 400 / 2 600 €**
- 22** BRACELET à décor de nœuds stylisés pavé de diamants brillantés. Monture en or gris. Poids des diamants : 2,20 carats environ. Poids : 15g.  
**1 800 / 2 000 €**
- 23** BAGUE jonc ornée d'un saphir encadré de diamants baguette. Monture en or gris. Poids du saphir : 1,50 carat environ. Poids : 6,8g.  
**1 400 / 1 600 €**
- 24** PAIRE de PENDANTS d'oreilles ornés de cyanite briolette retenues par une ligne de diamants brillantés. Monture en or gris. Poids : 2,4g.  
**350 / 400 €**
- 25** BAGUE jonc ornée d'un saphir jaune ovale sur un pavage de saphirs jaunes et citrines en chatons à griffes. Monture en or. Poids : 12,5g.  
**2 000 / 2 500 €**
- 26** Grand PENDENTIF articulé orné de pierres imitation. Monture en or. Poids : 24,5g.  
**550 / 650 €**



**27** PAIRE de MOTIFS d'oreilles de forme carrée, sertis de diamants brillantés. Monture en or gris. Poids : 3g.

**380 / 400 €**

**28** COLLIER de trois rangs de perles de culture. Important fermoir de forme marquise pavé de diamants brillantés. Monture en or gris.

**1 000 / 1 200 €**

**29** PENDENTIF orné d'un diamant brillanté et un TOUR de cou en or. Poids : 3,4g. 0,15 carat environ.

**380 / 400 €**

**30** BAGUE ornée d'un diamant ovale dans un fin entourage de diamants brillantés. Monture en or gris. Poids : 1,13 carat. Couleur : G-Pureté : VS1. Poids : 4,4g. Certificat HRD.

**4 300 / 4 500 €**

**31** CHAUMET. Série contemporaine. BAGUE ondulée en or gris. Signée et numérotée. Poids : 8,6g. Tdd : 53.

**400 / 600 €**

**32** PAIRE de CLIPS d'oreilles ornés d'un cabochon, de saphir pour l'un, d'émeraude pour l'autre. Large bordure en or. Poids : 19,9g.

**550 / 600 €**

**33** DUPONT. Série contemporaine. MONTRE-BRACELET de dame de forme rectangulaire en acier. Cadran gris. Mouvement à quartz.

**200 / 300 €**

**34** BAGUE ornée d'un diamant poire monté en solitaire entre deux diamants. Monture en or gris. Poids du diamant : 2,07 carats. Poids : 4,3g.

**5 500 / 6 000 €**

**35** BAGUE ornée d'un rubis poire dans un double entourage de diamants brillantés. Monture en or gris. Poids du rubis : 0,80 carat environ. Poids : 7g.

**600 / 800 €**

**36** PENDENTIF boule pavé de diamants brillantés et saphirs. Monture et tour de cou épis en or gris. Poids : 7,9g.

**700 / 800 €**

**37** BAGUE ornée d'un diamant brillanté encadré par deux diamants tridias. Monture en or gris. Poids du diamant : 1,01 carat. Couleur : E-Pureté : VS2. Certificat HRD. Poids : 4,2g.

**4 600 / 4 800 €**

**38** EBEL, modèle Beluga, série contemporaine. MONTRE-BRACELET de dame en acier, boîtier rectangulaire, tour de bras en métal. Cadran gris et petits diamants. Mouvement à quartz.

**500 / 600 €**

**39** PAIRE de CLOUS d'oreille ornés chacun d'un diamant brillanté. Monture en or gris. Poids des deux diamants : 1,81 carat. Poids : 2,3g.

**5 300 / 5 500 €**

**40** PENDENTIF orné d'un diamant poire. Monture et chaîne en or gris. Poids du diamant : 1,24 carat. Poids : 3,10g.

**4 400 / 4 600 €**

**41** BAGUE jonc ornée d'un saphir rectangulaire encadré de diamants baguette. Monture en or gris. Poids du saphir : 1,20 carat environ. Poids : 8,7g.

**600 / 800 €**

**42** BAGUE ornée d'un diamant brillanté monté en solitaire. Monture en or. Poids du diamant : 0,70 à 0,80 carat environ. Poids : 2,3g.

**1 200 / 1 500 €**

**43** BRACELET ruban à multiples rangs de petites perles de culture. Fermoir et barrettes en or rehaussés de diamants brillantés.

**550 / 600 €**

**44** PAIRE de CLOUS d'oreilles ornés chacun d'un diamant brillanté. Monture en or gris. Poids des deux diamants : 1 carat. Poids : 2,3g.

**1 700 / 2 000 €**

**45** BRACELET ligne serti de diamants brillantés en sertissure. Monture en gris. Poids des diamants : 4 à 4,50 carats environ. Poids : 15,9g.

**3 800 / 4 000 €**

**46** BAGUE chevalière pavée de diamants brillantés et saphirs. Monture en or. Poids : 15,5g.

**400 / 600 €**

**47** PAIRE de CLIPS d'oreilles ornés de rubis et entourés de diamants brillantés. Monture en or. Poids des diamants : 1,50 carat environ. Poids : 20g.

**1 800 / 2 000 €**



43  
45

34

35

39

30

28

32

37

40

47

46

**48** PAIRE de PENDANTS d'oreilles ornés de perles de culture de Tahiti retenues par un culot et des motifs pavés de diamants brillantés et baguette. Monture en or gris. Poids : 12,4g.

**3 500 / 4 000 €**

**49** DEMI-ALLIANCE ornée d'une ligne de diamants baguette entre deux lignes de petits diamants. Monture en or gris. Poids des diamants : 2,20 carats environ. Poids : 9,3g.

**1 500 / 1 800 €**

**50** BAGUE boule ornée d'un trèfle composé de diamants cœurs sur un riche pavage de diamants brillantés. Monture en or gris. Poids des diamants : 3,50 à 4 carats environ. Poids : 11,3g.

**1 200 / 1 400 €**

**51** PENDENTIF orné d'un diamant poire. Monture et tour de cou en or. Poids : 1,70 carat. Poids : 2,4g.

**3 000 / 3 500 €**

**52** BRACELET ligne de diamants princesse. Monture en or gris. Poids des diamants : 7 carats. Poids : 20,4g.

**5 500 / 6 000 €**

**53** BAGUE rouleau richement ornée d'un saphir (1,50 carat environ) et d'un diamant principal (0,75 carat environ-TA) sur un pavage de diamants brillantés. Monture en or gris. Années 1930. Poids : 8,7g.

**1 000 / 1 500 €**

**54** BRACELET articulé à maillons ovales pavés de diamants brillantés. Monture en or gris. 1,70 carat environ. Poids : 17,8g.

**2 400 / 2 600 €**

**55** BAGUE ornée d'un saphir rectangulaire (2,18 carats) encadré de longs diamants baguette et princesse (1,10 carat environ). Monture en or gris. Poids : 6 g.

**2 600 / 2 800 €**

**56** BRACELET à larges maillons ovales pavés de diamants brillantés. Monture en or rose. Poids des diamants : 1,70 carat environ. Poids : 23,2g.

**3 500 / 3 800 €**

**57** DEMI-ALLIANCE sertie de diamants brillantés. Monture en or gris. Poids des diamants : 4 carats. Ttd : 53. Poids : 7,8g.

**4 500 / 4 800 €**

**58** BAGUE ornée d'un saphir jaune coussin dans un fin entourage de diamants brillantés. Monture en or gris. Poids du saphir : 6,24 carats. Poids : 8,8g.

**4 200 / 4 500 €**

**59** PAIRE de grandes CREOLES pavées de diamants (à l'extérieur et à l'intérieur). Monture en or. Poids des diamants : 4,70 carats environ. 14,3g.

**3 500 / 3 800 €**

**60** IMPORTANTE BAGUE ornée d'un diamant brillanté en sertissure. Monture en or à godrons. Poids du diamant : 6,84 carats. Poids : 13,5g.

**15 000 / 18 000 €**

**61** OMEGA, automatique. Années 1950. MONTRE-BRACELET en or à boîtier rond, trotteuse à 6 heures. Tour de bras grille en or. Poids brut : 84g.

**1 000 / 1 200 €**

**62** VAN CLEEF et ARPELS. Années 1960. Petit CLIP en forme de lion en or. Il est rehaussé de diamants brillantés, émeraudes et émail. Signé et numéroté 81023. Poids : 12,4g. Hauteur : 3 cm.

**2 000 / 2 500 €**



48



58



50



53



52



54



57



55



56



60



59





74



72



73

**70 Ecole flamande vers 1570**

***Vierge à l'enfant***

Panneau de chêne, une planche non parqueté

H. 31 cm L. 23 cm RM

Soulèvement

1 500 / 2 000 €

**71 Ecole allemande vers 1600**

***Le portement de Croix***

Panneau de chêne, deux planches ; non parqueté

H. 52 cm L. 35 cm RM

Usures et restaurations

2 000 / 3 000 €

**72 Ecole flamande du début du XVII<sup>e</sup> siècle**

***Ecce homo***

Huile sur panneau de chêne

H. 27,5 cm L. 30,5 cm TB

Au dos indications : Cigoli

Achetée à l'Hotel Drouot en 1859

800 / 1 000 €

**73 Attribué à Léonard BRAMER**

***Salomé et la tête de Saint Jean Baptiste***

Panneau de chêne parqueté

H. 42 cm L. 49 cm RM

Fente

3 500 / 4 000 €

**74 Ecole romaine du XVII<sup>e</sup> siècle**

***Cavaliers dans les ruines antiques de la basilique de Constantin et Maxence***

Huile sur toile

H. 91 cm L. 132 cm PhG

Remis en vente sur bordereau impayé de Madame Agnieszka SZERSZEN - Rome, Italie

4 000 / 6 000 €



76



75

**75 Ecole espagnole du XVIII<sup>e</sup> siècle**

***Corbeille de fleurs***

Toile marouflée sur panneau  
H. 28 cm L. 32 cm

3 500 / 3 800 €

**76 Ecole française de la fin du XVIII<sup>e</sup> siècle**

***Portrait d'une femme de qualité tenant une partition***

Huile sur toile  
H. 104 cm L. 83 cm  
Restauration

2 800 / 3 000 €

**77 Ecole française du XIX<sup>e</sup> siècle, suiveur de Jean François de Troy**

***Bethsabée au bain***

Toile  
H. 64 cm L. 54 cm  
Au revers de la toile un N° 15  
Accidents

Reprise de la composition conservée au musée des Beaux-arts d'Angers.  
Cf. Leribault Jean François de Troy, ed. Arthena N0132, p. 153  
Expert : Stéphane Pinta, Cabinet Eric Turquin +33 (0)1 47 03 48 78

900 / 1 000 €

**78 Ecole italienne XIX<sup>e</sup>-XX<sup>e</sup> siècles**

***Femmes au bord de l'eau***

Gouache sur papier  
H. 33 cm L. 44 cm TB

600 / 800 €

**79 Georg Andreas HOFFMAN (1752-1808)**

***Les deux frères***

Huile sur toile, signée en bas au milieu et datée 1783  
H. 60 cm L. 54 cm TB  
Restaurations

1 500 / 2 000 €



77



79



80



83

- 80** Ecole française du XVIII<sup>e</sup> siècle  
**Portrait présumé du chevalier Desprez d'Andrивon âgé de 43 ans, en 1756**  
 Huile sur toile  
 H. 82 cm L. 65 cm  
 Ecaillures et manques, rentoilée  
 Une inscription au dos indiquant la date d'exécution, une attribution (Bonneville) et l'identité du personnage.  
 Il s'agit probablement du portrait de Guillaume Jacques de Prez (1713-1804), Baron d'Andrивon et dernier seigneur de la Queue.  
 Seigneurie au nom évoqueur pourtant sans rapport avec sa situation de batard de Louis XIV dont il était le petit-fils (par Claude de Vin des Oeillets)  
**2 500 / 3 000 €**



82

- 81** Ecole hollandaise du XVII<sup>e</sup> siècle, suiveur d'Allaert Van EVERDINGEN  
**Bateau de la tempête**  
 Panneau de chêne deux planches, non parquetés  
 H. 25,5 cm L. 32,5 cm RM  
 Fente au panneau et usures  
**500 / 700 €**
- 82** Ecole française du XIX<sup>e</sup> siècle, entourage de GUDIN  
**Moines dans un paysage de cascade**  
 Sur sa toile d'origine  
 H. 73 cm L. 95 cm RM  
 Accidents  
**2 500 / 3 000 €**
- 83** Michel Philibert GENOD (1795-1862), école lyonnaise du XIX<sup>e</sup> siècle  
**Le chasseur qui a blessé son chien**  
 Huile sur toile, signée en bas à droite  
 H. 34 cm L. 28 cm TB  
 Cette œuvre a été présentée aux salons de Lyon et Paris en 1822  
 Bibliographie : Elisabeth Hardoin-Fugier et Etienne Grafe, La peinture Lyonnaise au XIX<sup>e</sup> siècle, Editions de l'amateur, Paris 1995, lithographie (inversée) d'après notre tableau reproduite page 73  
**2 300 / 2 500 €**
- 84** Sébastien DULAC (circa 1802-1860)  
**Dame aux anglaises**  
 Huile sur toile, signée au milieu à gauche  
 H. 62,5 cm L. 51,5 cm TB  
**400 / 500 €**
- 85** Georges DUPRE (1869-1909), prix de Rome en 1893 et 1896  
**Le paysan**  
 Pendant du précédant, mine de plomb et estompe  
 Mise au carreau, signé en bas à droite et daté 1898  
 H. 42,5 cm L. 18,5 cm  
**300 / 400 €**
- 86** Georges DUPRE (1869-1909), prix de Rome en 1893 et 1896  
**Guerrier**  
 Mine de plomb et estompe  
 Mise au carreau, signée en bas au milieu, située Rome et datée 1898  
 H. 43 cm L. 18,5 cm  
 Dessin préparatoire du "Guerrier" (Rome 1898) conservé à la préfecture de la Loire  
 Peintre et graveur talentueux originaire de Saint Etienne, il illustra Frédéric Mistral  
**300 / 400 €**



87



88



90

**87 Jules Arsène GARNIER (1847-1889)**

***Conversation sur un banc***

Huile sur toile, signée en bas à gauche, datée 84

H. 82 cm L. 101 cm TB

Accident et restaurations

5 000 / 8 000 €

**88 A. LEFORT (XIX<sup>e</sup> siècle)**

***Paysage en Isère***

Huile sur toile, signée en bas à gauche

H. 63 cm L. 95 cm TB

Contresignée au dos

Petit accident au milieu

600 / 700 €

**89 Charles LAVAL, attribué à**

***Côte rocheuse, 1889***

Gouache sur papier

Signée et datée en bas à droite

H. 14 cm L. 28 cm à vue OH

1 500 / 2 000 €

**90 Louis BENTABOLE (1820-1880)**

***Le phare***

Huile sur panneau, signée en bas à gauche et datée 73

H. 32 cm L. 46 cm TB

Restaurations

1 200 / 1 500 €

**91 Horace FONVILLE (1832-1914)**

***Montagnat (Ain)***

Huile sur panneau, signée en bas à droite, située et contresignée au dos

H. 24 cm L. 33 cm

500 / 600 €

**92 Yvan Marie L. ESCRIBE (1913-1990)**

***Nature morte au faisán***

Huile sur toile, signée en bas à droite

H. 102 cm L. 81 cm TB

Au dos inscription : "vol à voile futuriste"

700 / 800 €

**93 François Auguste RAVIER (1814-1895)**

***Effet de soleil sur l'étang***

Aquarelle signée en bas à droite

H. 26 cm L. 35 cm TB

1 800 / 2 000 €



94



96

- 94 François Auguste RAVIER (1814-1895)**  
***Paysage au couchant, effet de soleil devant la ferme***  
 Huile sur panneau double face, signée en bas à gauche sur une face  
 H. 52 cm L. 34 cm TB

**3 500 / 4 000 €**



95

- 95 Pierre BONNAUD (1865-1930)**

***La belle servante***

Huile sur toile en tondo, signée en bas à gauche

D. 47 cm PhG

Dans son cadre d'origine en noyer

**900 / 1 200 €**

- 96 F. MERLE, XIX<sup>e</sup> siècle**

***Le goûter partagé***

Huile sur toile, signée en bas à gauche

H. 37 cm L. 29 cm TB

**500 / 600 €**

- 97 Adolphe APPIAN (1818-1898)**

***Paysans et attelage fuyant pendant la guerre de 1870***

Fusain, craie et estompe, signée en bas à droite et à gauche et daté 1871

H. 61 cm L. 116 cm

**600 / 800 €**

- 98 Joseph COMMUNAL (1876-1962)**

***La motte en Bauges (Savoie)***

Huile sur panneau, signée en bas à droite, contresignée, titrée et datée 1942 au dos

H. 35 cm L. 27 cm TB

**400 / 600 €**

- 99 Pierre Georges JEANNIOT (1848-1934)**

***La débâcle***

Mine de plomb et encre, signée en bas à gauche avec envoi à droite à "Maurice Mahut", et contresignée

H. 27 cm L. 18 cm

**700 / 800 €**

- 100 Charles MOREAU (né en 1830)**

***L'enlèvement***

Sépia, lavis, rehauts de blanc, monogrammé en bas à gauche

H. 17,5 cm L. 17 cm

**500 / 600 €**

- 101 Edmond MORIN (1824-1882)**

***Au pub à Londres***

Encre, signée en bas à gauche

H. 23 cm L. 17 cm

**1 100 / 1 500 €**



103

**102 Gustave MASCART (1834-1914)**

***Rue animée dans le nord***

Huile sur toile, signée en bas à droite  
H. 38,5 cm L. 46 cm TB

**2 500 / 3 000 €**

**103 Gustave MASCART (1834-1914)**

***Au bord du canal***

Deux huiles sur toiles en pendant, signées en bas à droite  
H. 22,5 cm L. 41,5 cm TB

**3 500 / 4 000 €**

**104 Edmond LAVRATE (1829-1888)**

***Le maquereau***

Aquarelle, signée au milieu avec texte  
H. 29 cm L. 22,5 cm  
Rousseurs

**200 / 250 €**

**105 Ecole anglaise, vers 1860**

***Portrait d'homme***

Encre, signée en bas à gauche illisible  
H. 36 cm L. 25 cm  
Rousseurs, pliure

**150 / 200 €**

**106 Edouard CHIMOT (1890-1930)**

***Portrait d'un gentilhomme espagnol***

Pastel et gouache sur papier, signé en bas à droite  
H. 25 cm L. 16 cm PhG

**300 / 400 €**



108

**107 Edouard CHIMOT (1890-1930)**

***La méditation***

Crayon et pastel sur papier, signé en bas à gauche  
H. 25 cm L. 16 cm PhG

**300 / 400 €**

**108 Tristan RICHARD (1875-1954)**

***Portrait du peintre Eugène Viala, circa 1890***

Fusain, signé en bas à droite avec envoi à l'ami Cellier  
H. 31 cm L. 28,5 cm

**300 / 400 €**



111



113



109

**109 Thure THULSTRUP (1848-1930)**

***Les tranchées de l'Empereur***

Mine de plomb et rehauts de gouache sur papier préparé,  
signée en bas au milieu  
H. 26,5 cm L. 37,5 cm

250 / 300 €

**110 Diodore RAHOULT (1819-1874)**

***M. de Gabrielli, procureur général près la Cour d'Appel de Grenoble***

Huile sur panneau  
H. 25 cm L. 18,5 cm TB  
Au dos avec une étiquette ancienne "Saint Germain 24 octobre  
1866"

200 / 300 €

**111 Diodore Charles RAHOULT (1819-1874)**

***Monsieur de Gabrielli devant la Cour d'Appel de Grenoble***

Huile sur toile, signée en bas à droite  
H. 75,5 cm L. 100 cm TB  
Accident au milieu et écaillures  
L'annuaire de l'Isère de 1869 nous a permis de confirmer que  
Monsieur de Gabrielli était bien en fonction en tant que procureur  
général à l'époque

1 500 / 2 000 €

**112 DESSALLES, XIX<sup>e</sup>-XX<sup>e</sup> siècles**

***La bergère et ses moutons***

Huile sur toile à bords mouvementés  
H. 35 cm L. 134 cm

600 / 800 €

**113 Ecole lyonnaise du XIX<sup>e</sup> siècle**

***Bouquet de fleurs sur un entablement***

Huile sur toile  
H. 60 cm L. 50 cm TB  
Restauration et petit manque en haut vers le milieu

800 / 1 000 €

**114 Ecole lyonnaise du XIX<sup>e</sup> siècle**

***Fleurs d'été dans un vase***

Huile sur toile  
H. 59 cm L. 53 cm TB  
Restaurations

800 / 1 000 €

**115 Maurice RADIGUET (1866-1941)**

***Vie amusante***

Encre, lavis, rehauts de blanc, signée en bas à gauche  
H. 37 cm L. 27 cm  
Mise au blanc pour l'impression

300 / 400 €



116



117

**116 HENRIOT (1857-1933)**

***La France dans la vallée des Rois***

Gouache et aquarelle, signée en bas à droite

H. 22 cm L. 31 cm

Petite déchirure en bas à droite

500 / 600 €

**117 Seth EASTMAN (1808-1875), artiste américain officier de l'armée**

***Little camp in Utica, Lake Oneida, circa 1856***

Lavis de bistre, signé en bas à droite et situé

H. 15 cm L. 22 cm

Cet artiste exécuta plusieurs études de cette région et particulièrement d'Oneida Stone

1 500 / 2 000 €

**118 Claude Marie REIGNIER (1870-1954)**

***Le lavoir à Morestel***

Huile sur toile marouflée sur carton

H. 34 cm L. 26 cm TB

170 / 200 €



119

**119 Alfred Charles WEBER (1862-1922)**

***Trois chatons***

Huile sur toile, signée en bas à droite

H. 33 cm L. 41 cm TB

2 000 / 2 500 €

**120 Emil van MARCKE (1827-1890), attribué à**

***Le berger sur les échasses***

Huile sur toile marouflée sur carton

H. 33 cm L. 22,9 cm TB

Manques et usures

100 / 150 €

**121 Ricardo GOMEZ-GIMENO (1892-?)**

***Dunes de sable***

Huile sur panneau, signée en bas à gauche et datée 34 avec envoi

H. 37 cm L. 46 cm TB

Envoi "à Madame R. BARDET amicalement"

100 / 150 €

**122 Adolphe DURAND dit l'Ainé (1784-1878)**

***Portrait de Barnave (révolutionnaire)***

Gouache sur papier monogrammée, signée en bas à gauche

H. 22 cm L. 16 cm

Portrait reproduit dans l'album du Dauphiné XIX<sup>e</sup>

250 / 300 €



120



## Charles LEROUX (1814-1895)

D'origine nantaise, Charles LEROUX est connu tant pour son activité artistique que pour sa réussite dans la vie politique locale : il fut longtemps député des Deux-Sèvres.

Il a attiré en Vendée de nombreux peintres, ses amis, Corot son professeur, Théodore Rousseau, Gustave Doré...

Spécialiste des bords de Loire, il excelle à représenter la nature sans artifices.

Très tôt, il peint "sur le motif", travaille la couleur et les saisons.

Bien que n'ayant jamais fait partie de l'école de Barbizon, il en est proche stylistiquement, probablement en raison de sa profonde complicité artistique avec son grand ami Théodore Rousseau.

Il expose à Paris entre 1834 et 1857.

Ses tableaux sont présents dans de nombreux musées dont le Musée du Louvre.

La collection d'œuvres que nous présentons est tout à fait caractéristique de la passion de l'artiste pour les études de lumière : soleil couchant, soleil couché, soleil levant, effet d'orage...



123

**123 Charles LEROUX (1814-1895)**

*L'orage*

Huile sur toile, signée en bas à gauche  
H. 66 cm L. 106 cm TB  
Accidents et manques

800 / 1 000 €

**124 Charles LEROUX (1814-1895)**

*Arbres et rochers au dessus de l'étang*

Huile sur panneau, signée en bas à gauche  
H. 31 cm L. 54,5 cm TB  
Au dos étiquette de la galerie Georges Petit -  
16.06/13.07/1913

800 / 1 000 €



124

**125 Charles LEROUX (1814-1895)**

*Ruisseau dans le parc*

Huile sur panneau  
H. 47 cm L. 23 cm TB

300 / 500 €

**126 Charles LEROUX (1814-1895)**

*Ferme entourée d'arbres*

Huile sur panneau, signée en bas à gauche  
H. 14 cm L. 18 cm TB

150 / 200 €



127

**127 Charles LEROUX (1814-1895)**

*La Lande*

Huile sur toile, non signée  
H. 48,5 cm L. 91 cm TB

1 000 / 1 200 €

**128 Charles LEROUX (1814-1895)**  
*Troupeau au pied de la montagne*  
Huile sur panneau  
H. 37 cm L. 60 cm TB

800 / 1 000 €



128

**129 Charles LEROUX (1814-1895)**  
*Coucher de soleil sur l'étang*  
Huile sur panneau  
H. 44 cm L. 78 cm TB

800 / 1 000 €



129

**130 Charles LEROUX (1814-1895)**  
*Bergère et son troupeau au bord de l'étang*  
Huile sur panneau, non signée  
H. 29 cm L. 41 cm TB

300 / 500 €

**131 Charles LEROUX (1814-1895)**  
*La Lande*  
Huile sur panneau  
H. 17 cm L. 27 cm TB

180 / 200 €



133

**132 Charles LEROUX (1814-1895)**  
*Arbres au bord de l'eau*  
Huile sur toile, non signée  
H. 24 cm L. 36 cm TB

300 / 500 €

**133 Charles LEROUX (1814-1895)**  
*Le hameau*  
Peinture sur carton  
H. 48 cm L. 66 cm TB  
Au dos esquisse à l'aquarelle  
Fentes

350 / 450 €



134



135



137



138

**134 Charles LEROUX (1814-1895)**

***Mare au soleil couchant***

Huile sur panneau

H. 18 cm L. 23,5 cm TB

Etiquette ancienne

200 / 300 €

**135 Charles LEROUX (1814-1895)**

***Coucher de soleil animé***

Huile sur toile

H. 16,5 cm L. 22 cm TB

200 / 300 €

**136 Charles LEROUX (1814-1895)**

***Château devant la pièce d'eau***

Huile sur toile, non signée

H. 87 cm L. 144,5 cm TB

Petits manques, enfoncement

1 600 / 2 000 €

**137 Charles LEROUX (1814-1895)**

***Coucher de soleil***

Huile sur toile, non signée

H. 71 cm L. 111 cm TB

Petits enfoncements

1 000 / 1 500 €

**138 Charles LEROUX (1814-1895)**

***Arbres au bord de la rivière***

Huile sur toile, non signée

H. 102 cm L. 129 cm TB

Petits accidents

1 000 / 1 500 €



141

**139 Ignaz TILL (1860-1907)**

***Promenade romantique***

Huile sur toile, signée en bas à droite

H. 27 cm L. 18,5 cm

400 / 500 €

**140 Marius Frédéric MANIQUET (1822-1896)**

***Sous bois animé***

Huile sur toile, signée en bas à droite

H. 29 cm L. 47 cm TB

600 / 800 €

**141 Ecole dauphinoise, XIX<sup>e</sup> siècle**

**Entourage de Théodore RAVENAT**

***Promeneur sur un pont au pied des montagnes***

Huile sur toile

H. 132 cm L. 186 cm TB

Petits enfoncements

2 500 / 3 000 €

**142 Enrique MARIN HIGUERO (1876-1940)**

***Vue de Grenade***

Aquarelle signée et située "Granada" en bas à gauche

H. 47 cm L. 65 cm PhG

1 200 / 1 500 €

**143 Louis MALTESTE (1870-1920)**

***Femme nue de dos***

Crayon bleu, rehauts de blanc, signé en bas à gauche, daté 1896

H. 19 cm L. 13 cm TB

200 / 300 €

**144 Charles Frédéric JUNG (1865-1936)**

***Les Chardons***

Huile sur panneau, signée en bas à droite et datée 1927

H. 33 cm L. 24,5 cm TB

100 / 150 €



142

**145 Jean DREVON (1899-1978)**

***Paysage de printemps***

Technique mixte sur toile, signée en bas à droite

H. 22,5 cm L. 33,5 cm TB

200 / 300 €

**146 Jean DREVON (1899-1978)**

***Cours d'eau***

Technique mixte sur toile, signée en bas à droite

H. 23 cm L. 33,5 cm TB

200 / 300 €

**147 Louis Hilaire CARRAND (1821-1899)**

***Chemin en hiver***

Huile sur papier marouflée sur carton, traces de signature en bas à gauche

H. 23 cm L. 31 cm TB

Manque vers le milieu en haut, usures

900 / 1 000 €



148



150



156

**148 André TREBUCHET (1898-1962)**

***Terrasse au dessus du lac d'Annecy***

Huile sur panneau, signée en bas au milieu et datée 1925  
H. 63 cm L. 170 cm TB

800 / 1 000 €

**149 Jacques TRAVERSIER (1875-1935)**

***Quai de la Vitriolerie à Lyon***

Dessin et aquarelle, signée en bas à gauche, situé et daté  
1928 en bas à droite  
H. 19 cm L. 30 cm TB

100 / 150 €

**150 Alain PAULIN-CLAVEL (né en 1947), école lyonnaise**

***Le col du Tour, aiguille du Chardonnet***

Huile sur toile  
H. 64,5 cm L. 73,5 cm TB  
Au dos située, contresignée et datée 1964

300 / 400 €

**151 Fernand LEGROS (XX<sup>e</sup> siècle)**

***Petit bouquet dans un pot, 1945***

Huile sur toile  
Signée et datée en bas à droite  
Contresignée et datée au dos  
H. 38 cm L. 35,5 cm OH

300 / 500 €

**152 Paulette GENET (1892-1983)**

***Chevaux et gardian en Camargue***

Huile sur toile  
H. 36 cm L. 27 cm TB

150 / 200 €

**153 Paulette GENET (1892-1983)**

***Manade de taureaux en Camargue***

Huile sur toile, signée en bas à droite  
H. 35 cm L. 27 cm TB

150 / 200 €

**154 Abel GAY (1877-1961)**

***Paysage à l'effet de soleil***

Huile sur panneau, signé en bas à droite  
H. 18 cm L. 23 cm PhG

300 / 400 €

**155 Régis Jean-François DORIAS (1855-1936)**

***Chemin de campagne animé***

Huile sur carton, signée en bas à droite  
H. 28 cm L. 47 cm PhG

150 / 200 €

**156 Emile DIDIER (1890-1965)**

***Vase de fleurs cubiste***

Huile sur toile, signée en bas à droite  
H. 65 cm L. 50 cm PhG

800 / 1 000 €



157



164



160

**157 Etienne MORILLON (1884-1949)**

***Paysage de campagne au pont***

Huile sur toile, signée en bas à droite  
H. 54 cm L. 73 cm PhG

500 / 600 €

**158 Louis RENARDAT-FACHE (né en 1948)**

***Deux vues de Bretagne***

Une aquarelle et un crayon, signés et datés (19)72 en bas à gauche chaque  
H. 11 cm L. 26,5 cm et H. 11 cm L. 23,5 cm PhG

300 / 350 €

**159 Antoine CHARTRES (1903-1968)**

***Trois études de personnages***

Gouaches sur papier, signées en bas à droite  
H. 24 cm L. 31,5 cm chacune PhG

200 / 250 €

**160 Antoine CHARTRES (1903-1968)**

***La mère et sa fille***

Huile sur toile, signée en bas à droite  
H. 92 cm L. 73 cm PhG

800 / 1 000 €

**161 Adrien BAS (1884-1925)**

***Vue du lac d'Annecy***

Aquarelle, signée en bas à gauche  
H. 23 cm L. 32 cm PhG

300 / 400 €

**162 Marcel SAINT-JEAN (1914-1994)**

***Paysage***

Monotype sur papier, cachet de l'atelier en bas à droite  
H. 21 cm L. 41 cm PhG

80 / 100 €

**163 Marcel SAINT-JEAN (1914-1994)**

***La Croix-Rousse, place animée***

Fusain et pastel, cachet de l'atelier en bas à droite  
H. 47 cm L. 57,5 cm PhG

300 / 400 €

**164 Marcel SAINT-JEAN (1914-1994)**

***La Saône et le quartier Saint-Georges***

Fusain et aquarelle, signé et daté 1945 en bas à gauche  
H. 31 cm L. 43 cm PhG

200 / 300 €

**165 Marcel SAINT-JEAN (1914-1994)**

***Portrait de fillette***

Fusain, signé en bas à droite  
H. 41 cm L. 42 cm PhG

120 / 150 €



166

**166 Joannès VEIMBERG (1918-1982)**

***Bateaux aux Martigues***

Huile sur toile, signée vers le bas au centre  
H. 55 cm L. 73 cm OH

1 000 / 1 200 €

**167 Joannès VEIMBERG (1918-1982)**

***Pêcheurs sur l'étang de Thau***

Huile sur toile, porte le cachet de la signature en bas à droite  
H. 54 cm L. 65 cm OH

1 000 / 1 200 €

**168 Joannès VEIMBERG (1918-1982)**

***Femme assise***

Huile sur toile, signée en haut à droite  
H. 73 cm L. 60 cm OH

1 000 / 1 200 €

**169 Jacques TRUPHEMUS (né en 1922)**

***La place Bellecour***

Lithographie en couleur, signée et datée (19)82 en bas à droite,  
cachet sec URDLA éditeur  
H. 23 cm L. 30 cm PhG

150 / 200 €

**170 Régis BERNARD (né en 1932)**

***Illuminations, 2003***

Huile sur toile  
Signée et datée en bas à droite  
H. 54 cm L. 73 cm TB

400 / 500 €



168

**171 Régis BERNARD (né en 1932)**

***Le carrousel de la République, 2007***

Huile sur toile, signée et datée en bas à gauche  
H. 54 cm L. 65 cm OH

400 / 500 €

**172 Régis BERNARD (né en 1932)**

***Saint-Nizier, 2005***

Huile sur toile, signée et datée en bas à gauche  
H. 81 cm L. 60 cm OH

400 / 500 €

**173 Régis BERNARD (né en 1932)**

***Sujets variés***

Un lot de 21 œuvres sur papier (gouache, aquarelle,  
pastel, encre)  
Dimensions variées  
OH

500 / 600 €

**174 Régis BERNARD (né en 1932)**

***Sujets variés***

Un lot de 21 œuvres sur papier (gouache, aquarelle,  
pastel, encre)  
Dimensions variées  
OH

500 / 600 €

**175 Guido CADORIN (1892-1978)**

***Eglise bombardée, intérieur, 1939***

Encre sur papier  
Signée et datée 39 en bas à droite  
H. 31,5cm L. 22 cm à vue OH

300 / 500 €

**176 Guido CADORIN (1892-1978)**

***Nu allongé, 1932***

Sanguine sur papier  
Signée et datée en bas à gauche  
H. 32,5 cm L. 44 cm à vue OH

1 000 / 1 500 €



176

**177 Martin LINDENAU (né en 1948)**

***Essaouira***

Huile sur toile  
Signée en bas à droite  
Cachet et titrée au dos  
H. 27,5 cm L. 35 cm OH

750 / 1 000 €



177

**178 Robert PERNIN (1895-1975)**

***Vase de fleurs***

Huile sur toile, cachet de la signature en bas à gauche  
H. 45,5 cm L. 38 cm PhG

120 / 150 €

**179 Marie Louise DEGABRIEL (1900-1984)**

***Orchidées devant la fenêtre***

Crayons de couleur, signé en bas à droite  
H. 31 cm L. 21 cm TB

150 / 200 €

**180 Pierre MONTHEILLET (1923-2011)**

***Composition abstraite***

Aquarelle, signée en bas à gauche  
H. 48,5 cm L. 64 cm PhG

450 / 500 €

**181 Pierre MONTHEILLET (1923-2011)**

***Composition***

Gouache sur papier, signée en bas à droite  
H. 28 cm L. 22 cm PhG

200 / 300 €

**182 Pierre COMBET-DESCOMBES (1885-1966)**

***Paysage vallonné***

Fusain et pastel, cachet de la signature en bas à gauche  
H. 25 cm L. 32 cm PhG

200 / 300 €



180





185



183



188



189

**183 Pierre COMBET-DESCOMBES (1885-1966)**

***Jeune fille à la rose***

Bois gravé et aquarellé, signé deux fois en bas à droite et daté 1919 en haut à droite

H. 14,5 cm L. 10 cm PhG

100 / 150 €

**184 Nina KOGAN (1887-1942)**

***Nu, circa 1910***

Mine de plomb sur papier brun  
Signée en bas à gauche

H. 28 cm L. 48 cm à vue OH

1 500 / 2 000 €

**185 Jean VINAY (1907-1978)**

***Montmartre, la rue des Saules***

Huile sur toile, signée en bas au centre, contresignée, datée 1968 et située au dos

H. 38 cm L. 46 cm PhG

500 / 600 €

**186 Pierre GONTARD (né en 1927)**

***Les moissonneurs, retour du champ***

Huile sur panneau, signée en bas à gauche et titré au dos

H. 46 cm L. 55 cm PhG

400 / 500 €

**187 MASTROVITO, école italienne du XX<sup>e</sup> siècle**

***Les pêcheurs au bord de la rivière***

Huile sur toile, signée en bas à droite

H. 50 cm L. 69 cm PhG

100 / 150 €



192



193

**188 Roger WORMS (1907-1980)**

***Les Baux de Provence, Le Val d'Enfer***

Huile sur toile, signée en bas à droite, contresignée et située, étiquette : provenance Galerie Drouant Paris au dos  
H. 81 cm L. 100 cm TB

900 / 1 000 €

**189 Pierre LE COLAS (né en 1930)**

***Paysage surréaliste : la menace***

Huile sur toile, signée en bas à droite, titrée et contresignée au dos  
H. 92 cm L. 65 cm PhG

250 / 300 €

**190 R. BOGLIANI XX<sup>e</sup> siècle**

***Le Grand Canal et le pont du Rialto à Venise***

Huile sur panneau, signé en bas à droite  
H. 50 cm L. 60 cm PhG

120 / 150 €

**191 Georges-Philibert MARONIEZ (1866-1933)**

***Arbres au bord du lac***

Aquarelle, signée en bas à gauche  
H. 12,5 cm L. 18 cm TB

200 / 300 €

**192 Edouard-Joseph GOERG (1893-1969)**

***Les filles fleurs***

Huile sur toile, signée en bas vers la droite, titrée et contresignée au dos  
H. 73 cm L. 92 cm PhG

6 000 / 8 000 €

**193 Edouard-Joseph GOERG (1893-1969)**

***Une rue de Paris***

Huile sur toile, signée en bas à gauche  
H. 49 cm L. 38 cm PhG

600 / 800 €



194

**194 Edouard-Joseph GOERG (1893-1969)**

***Don Quichotte***

Huile sur toile, signée en bas vers la gauche et titre au dos  
H. 46,5 cm L. 35,5 cm PhG

1 000 / 1 500 €

**195 Edouard-Joseph GOERG (1893-1969)**

***Etude de personnages***

Plume et lavis d'encre de chine, monogrammé E.G. vers la gauche  
H. 50 cm L. 32 cm PhG

300 / 500 €



201



204

**196 James BUTLER (1893-1976)**

*Fermes vers Giverny, circa 1910*

Gouache sur papier  
Signée en bas à gauche  
A vue H. 16 cm L. 25 cm OH

150 / 200 €

**197 Pierre-Jean POITEVIN (1889-1933)**

*Vue de la Seine, Notre-Dame au fond*

Aquarelle sur papier  
Signée en bas à droite  
H. 18,5 cm L. 28,5 cm à vue OH

150 / 200 €

**198 Mara RUCKI (née en 1920)**

*La bouquiniste pensive*

Huile sur toile, signée et datée 1967 en bas à droite  
H. 54 cm L. 64 cm PhG

500 / 600 €



205

**199 Mara RUCKI (née en 1920)**

*La fleuriste*

Huile sur toile, signée et datée 68 en bas à gauche  
H. 50 cm L. 65 cm PhG

500 / 600 €

**200 Jean-Albert CARLOTTI (1909-2002)**

*Une rue à Lyon*

Craie grasse, signée et datée (19)71 en bas à gauche  
H. 42 cm L. 27 cm PhG

800 / 1 000 €

**201 Camille HILAIRE (1916-2004)**

*Reflets dans l'eau*

Huile sur toile, signée en bas à droite, titrée et contresignée  
au dos  
H. 46 cm L. 55 cm PhG

3 500 / 4 000 €

**202 Yves BRAYER (1907-1990)**

*Chevaux en Camargue*

Lithographie en couleur, signée en bas à droite et justifiée  
54/250 en bas à gauche  
H. 44 cm L. 55 cm PhG

100 / 120 €

**203 Yves BRAYER (1907-1990)**

*Chevaux en Camargue*

Lithographie en couleur, signée en bas à droite et justifiée  
53/120 en bas à gauche  
H. 49 cm L. 63 cm PhG

100 / 120 €

**204 Claude VERLINDE (né en 1927)**

*Les grues*

Huile sur panneau, signé en bas à gauche, titré, contresigné  
et daté 1964 au dos  
H. 58 cm L. 61 cm PhG

700 / 800 €

**205 Claude VERLINDE (né en 1927)**

*Les reines*

Huile sur toile, signée en bas à droite  
H. 54 cm L. 73 cm PhG

700 / 800 €



206

**206 Claude VERLINDE (né en 1927)**

***Visage de profil***

Huile sur toile, signée en bas à droite  
H. 65 cm L. 54 cm PhG

700 / 800 €

**207 SAINT-CRICQ XX<sup>e</sup> siècle**

***La montagne Sainte Victoire***

Huile sur toile, signée en bas à droite, au dos : cachet  
provenance galerie Falvart  
H. 60 cm L. 73 cm PhG

200 / 300 €

**208 Théodore KOVNER (1904-1982)**

***Nature morte au vase de fleurs et pichet***

Huile sur toile, signée en bas à gauche  
H. 65 cm L. 50 cm PhG

100 / 150 €

**209 Jean JOYET (né en 1919)**

***Grande nature morte aux fleurs et fruits***

Huile sur toile, signée en bas à gauche  
H. 100 cm L. 91 cm PhG

100 / 200 €

**210 Jean JOYET (né en 1919)**

***La corrida***

Lithographie en couleur, signée en bas à droite  
H. 40 cm L. 59 cm PhG

30 / 50 €

**211 Roger CLAMAGIRAND (1920-1979)**

***Paysage de Castille***

Huile sur toile, signée en bas à gauche et titrée au dos  
H. 33 cm L. 55 cm PhG

100 / 200 €



213

**212 Roger CLAMAGIRAND (1920-1979)**

***Paysage de Provence***

Aquarelle sur carton, signée en bas à droite (sous le passe  
partout)  
H. 42 cm L. 60 cm PhG

100 / 150 €

**213 Frédéric-François MENGUY (1927-2007)**

***Les poupées de son***

Huile sur toile, signée et datée 64 en bas à gauche et titrée  
au dos  
H. 92 cm L. 65 cm PhG

800 / 1 000 €

**214 VOLTI (1915-1989 ; Antoniucci VOLTIGERO, dit)**

***Nus***

Deux estampages sur papier toilé de soie, signés en bas à  
droite et justifiés 1/2  
H. 37 cm. L. 27 cm chacun PhG

500 / 600 €

**215 VOLTI (1915-1989 ; Antoniucci VOLTIGERO, dit)**

***Nu allongé***

Estampage sur papier, signé en bas à gauche et justifié  
13/80  
H. 56 cm L. 38 cm PhG

400 / 450 €

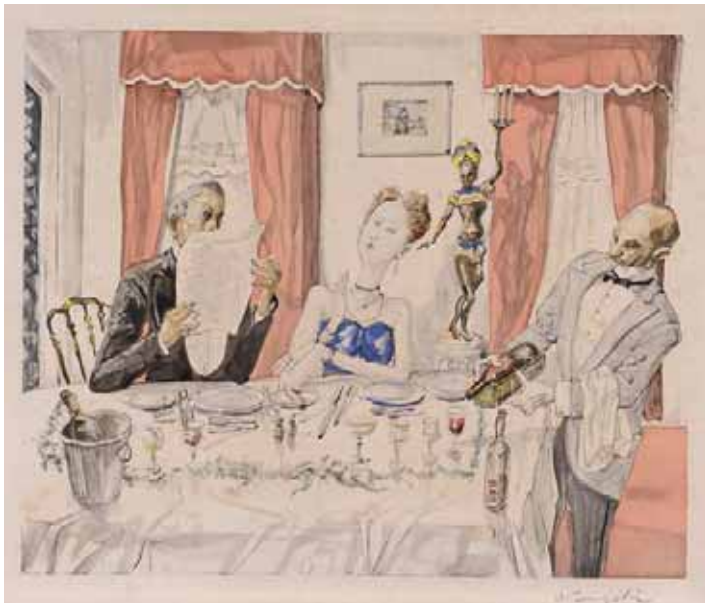
**216 Salvador DALI (1904-1989)**

***The horse that wanted revenge on the stag***

Pointe sèche en couleur sur papier japon, signée en bas à  
droite et justifiée E.A.  
H. 77 cm L. 57 cm PhG

Bibliographie : Prestel, catalogue raisonné of etchings and  
mixed-media prints : 1924-1980 de S. Dali : du bestiaire de la  
fontaine Dalinisé, 1974 reproduite sous le numéro 655 page 222  
numéro 655

1 400 / 1 500 €



217



225



221

**217 Tsuguharu Léonard FOUJITA (1886-1968)**

**Le repas**

Gravure en couleur, signée en bas à droite  
H. 25,5 cm L. 29,5 cm (à vue) PhG

Cette œuvre, non répertoriée dans l'œuvre gravée de l'artiste, semble unique

Provenance : collection personnelle de Pierre de Tartas éditeur  
**2 700 / 2 800 €**

**218 Tsuguharu Léonard FOUJITA (1886-1968)**

**La petite porteuse de pain**

Lithographie, signée en bas à droite, justifiée : épreuve d'artiste  
H. 65 cm L. 50 cm PhG **500 / 600 €**

**219 Tsuguharu Léonard FOUJITA (1886-1968)**

**La petite dessinatrice, 1963**

Bois gravé en couleur sur papier japon, signée en bas à droite et justifiée E.A. avec le timbre sec de l'éditeur Pierre de Tartas  
H. 38 cm L. 27 cm PhG **600 / 700 €**

**220 Pablo PICASSO (1881-1973)**

**Affiche d'exposition, "12 01 51"**

Lithographie en couleur, Imprimerie de la Victoire, Nice  
H. 56 cm L. 43 cm PhG **500 / 600 €**

**221 Pablo PICASSO (1881-1973)**

**Toros y Toreros**

Impression sur papier, tirage à part de la jaquette de l'ouvrage : Toros y Toreros, texte de Luis Miguel Dominguin et une étude de Georges Boudaille. Editions Cercle d'Art 1961 (in fol.) signée Picasso à l'encre rouge, en bas à droite, dédié à Constant Baruque en bas vers la gauche  
H. 43 cm L. 63 cm PhG

Constant Baruque (1914-1989) fut peintre et ami de Picasso  
**900 / 1 000 €**

**222 Attribué à Pierre LE MARE (né en 1904)**

**Nu allongé**

Huile sur toile marouflée sur panneau, non signée  
H. 46 cm L. 59 cm PhG **100 / 200 €**

**223 Pierre TAL-COAT (1905-1985)**

**Les semeurs**

Lithographie sur papier  
Signée en bas à droite dans la marge  
A vue H. 30 cm L. 38 cm PhG **100 / 150 €**

**224 Pierre TAL-COAT (1905-1985)**

**Buste de femme de profil**

Mine de plomb sur papier  
Monogrammée en bas à droite  
H. 29 cm L. 18,5 cm à vue PhG **200 / 300 €**

**225 Oskar SPIELMANN (1901-1973)**

**Danseuse orientale**

Gouache sur papier, signée en bas à gauche  
H. 40 cm L. 30 cm PhG **2 000 / 2 200 €**



226



232

**226 Georges MANZANA PISSARRO (1871-1961)**

***Jeune femme bretonne***

Pastel sur carton, signé et daté 1932 en bas, à droite  
H. 98 cm L. 69 cm  
Habile restauration sur 30 cm sur le tronc de l'arbre et dans la robe de la femme  
Expert : Alain Cano +33 4 78 37 86 19

3 000 / 3 500 €

**227 André SUREDA (1872-1930)**

***Assemblée de femmes en conversation***

Huile sur carton, monogrammée en bas à gauche  
H. 23 cm L. 32 cm PhG

1 800 / 2 000 €

**228 André MARCHAND (1907-1998)**

***Les flamands roses***

Craie noire sur papier, signée en bas à droite, situé "Etang de Maguelonne-Le-Sauvage, Camargue" et daté 1950 en bas à gauche  
H. 59 cm L. 43,5 cm PhG

200 / 400 €

**229 Kurt SELIGMAN (1900-1962)**

***Personnages grotesques "seasons' greetings"***

Eau forte à l'encre rouge, titrée et signée en bas à droite  
H. 12,5 cm L. 32 cm PhG

80 / 120 €

**230 Ecole française du XIX<sup>e</sup> siècle**

***Torrent de montagne***

Huile sur toile  
H. 96 cm L. 56,5 cm TB  
Accidents

400 / 500 €

**231 André DERAÏN (1880-1954)**

***Personnage cubiste***

Mine de plomb sur papier  
Cachet d'atelier en bas à droite  
H. 24 cm L. 16,5 cm à vue OH

700 / 900 €

**232 André DERAÏN (1880-1954)**

***Danseuse***

Mine de plomb et gouache sur papier  
Cachet d'atelier en bas à droite  
H. 20 cm L. 16 cm à vue OH

1 500 / 2 000 €

**233 Manolo RUIZ-PIPO (né en 1925)**

***Porteuse d'eau, circa 1925***

Mine de plomb sur papier  
H. 24,5 cm L. 12 cm à vue OH

200 / 300 €

**234 Pierre BERJOLE (1897-1990)**

***La rêverie, 1943***

Gouache sur papier  
Signée en bas à droite  
H. 39 cm L. 27 cm à vue OH

250 / 400 €

**235 Pierre BERJOLE (1897-1990)**

***La mélancolie, 1943***

Gouache sur papier  
Signée et datée en bas à droite  
H. 37,5 cm L. 26 cm à vue OH

250 / 400 €

**236 Pierre BERJOLE (1897-1990)**

***Danseuses à l'Opéra, circa 1945***

Sanguine sur papier  
Signée en bas à droite  
H. 38,5 cm L. 28,5 cm à vue OH

250 / 300 €

**237 Jules PASCIN (1885-1930)**

***Trois prostituées***

Encre sur papier  
Cachet d'atelier en bas à gauche  
Provenance Lucie Krohg  
H. 26 cm L. 16,5 cm à vue OH

1 000 / 1 500 €



238

**238 Jean CROTTI (1878-1958)**

***Masques 1930***

Huile sur toile signée et datée (19)30 en bas à droite  
H. 56 cm L. 46,5 cm PhG

Au dos étiquette provenance Galerie munsterberg 8 fr Fehse Basel

Exposition : Jean Cocteau et ses amis artistes, Musée d'Ixelles Bruxelles 1991

Cachet de collection : L et E. de Saint Georges

Bibliographie : Jean Carlo Bertoli, Jean Crotti, l'œuvre peint (1900-1958) catalogue raisonné, éditions Cinq Continents 2007, reproduit sous le numéro 30-09 p. 208

**5 000 / 7 000 €**



239

**239 Jean CROTTI (1878-1958)**

***Arlequin, vers 1928***

Huile sur panneau, signée en bas à gauche  
H. 47 cm L. 34 cm PhG

Au dos étiquette : exposition Jean Cocteau et ses amis artistes, Musée d'Ixelles Bruxelles 1991

Cachet de collection : L et E. de Saint Georges

Bibliographie : Jean Carlo Bertoli, Jean Crotti, l'œuvre peint (1900-1958) catalogue raisonné, éditions Cinq Continents 2007, reproduit sous le numéro 28-11 p. 185

**8 000 / 12 000 €**



240

**240 Nat LEEB (1906-1990)**

***Les barques, circa 1930***

Huile sur toile  
Signée en bas à gauche  
H. 38 cm L. 61 cm OH

**1 000 / 1 500 €**



241

**241 Marcel ROUX (1878-1922)**

***Ceux qui ne la craignent pas, danse macabre, 1904***

Eau-forte sur papier

Titree et datée en haut à droite dans la planche

Signée et annotée 8e état en bas à droite dans la marge

H. 30 cm L. 21,5 cm à vue OH **350 / 500 €**

**242 Marcel ROUX (1878-1922)**

***Papa ! circa 1900***

Eau-forte sur papier

Signée en bas à droite dans la marge

Annotée 4e état en bas à droite dans la marge

Titree en bas à gauche dans la planche

H. 32,5 cm L. 43,5 cm à vue OH **350 / 500 €**

**243 Marcel ROUX (1878-1922)**

***J'ai eu soif et vous ne m'avez pas donné à boire, 1906***

Eau-forte sur papier

Signée et numérotée 11/80 en bas à droite dans la marge

Signée en bas à gauche dans la planchette

Titree en bas à droite dans la planchette

H. 36,5 cm L. 48 cm à vue OH **350 / 500 €**

**244 Maximilien LUCE (1858-1941)**

***Le Jardin***

Huile sur papier marouflée sur carton, signée en bas à droite

H. 58 cm L. 50 cm

Un certificat de Madame Denise Bazetou sera remis à l'acquéreur

**10 000 / 12 000 €**



244



245

**245 Maximilien LUCE (1858-1941)**

***Chantier naval***

Aquarelle, lavis et crayon, signée en bas à gauche

H. 24 cm L. 41 cm **1 500 / 2 000 €**

**246 Maximilien LUCE (1858-1941)**

***Etude pour la fonderie, 1899***

Lavis sur trait de mine de plomb

Cachet de la signature en bas à droite

H. 21,5 cm L. 30 cm OH

Collection Bernard, Lyon **1 300 / 1 500 €**



## René BAUMER (1906-1982)

René BAUMER est un artiste lyonnais. Il est venu à la peinture par la lithographie et la sculpture (cours du soir à Strasbourg en 1937) pour s'y consacrer presque exclusivement dès les années 1950.

Il nourrit ses œuvres de ses expériences personnelles : la pratique de la boxe, son intérêt pour l'art sacré et la mythologie germanique qu'il développe aux Beaux-Arts de Paris et à l'Académie Julian et son emprisonnement dans le camp de concentration de Neuengamme en 1944 suite à sa participation à la Résistance.

Dès les années 1950 il s'appuie sur les recherches du cubisme et de l'abstraction pour exprimer un mouvement ou un sentiment. Les toiles présentées traduisent par la construction géométrique l'énergie physique libérée dans un sport tel que la boxe. Il exprime de la même manière à cette époque l'accablement et l'immobilité pesante de la détention avant de s'orienter vers une gamme chromatique toujours plus claire et lumineuse.

Son chef-d'œuvre "Printemps à Bergen-Belsen" (250 x 300 cm) est conservé au Musée de la Résistance et de la Déportation de Besançon.

La littérature est une autre source fondamentale de son œuvre. Elle est évoquée ici par des illustrations d'œuvres de Hemingway, de Mérimée, des fables de La Fontaine ou des contes populaires.



249



251



250



252



253

**247 René BAUMER (1906-1982)**

***Arènes sanglantes, circa 1950***

Quatre encres sur papier réunies dans un même cadre, illustrant l'ouvrage de E. Hemingway. Toutes signées  
H. 20 cm L. 15,5 cm chacune à vue

250 / 300 €

**248 René BAUMER (1906-1982)**

***Carmen, combat entre Don José et Escamillo, circa 1950***

Encre de chine et crayon de couleur bleu sur papier  
Signée et titrée en bas à droite  
H. 24 cm L. 16 cm à vue

80 / 100 €

**249 René BAUMER (1906-1982)**

***Le clown jongleur, circa 1955***

Gouache sur papier  
Cachet d'atelier en bas à droite  
H. 19 cm L. 13,5 cm à vue

80 / 100 €

**250 René BAUMER (1906-1982)**

***Boxe à main nue, Angleterre XIX<sup>e</sup> siècle, 1942***

Huile sur toile  
Signée en bas à droite  
Contresignée et datée au dos  
H. 81 cm L. 60 cm

1 000 / 1 200 €

**251 René BAUMER (1906-1982)**

***Femme dans le ciel étoilé, parmi les fleurs***

Une encre et gouache sur papier et une encre, gouache et aquarelle sur papier, réunies dans un même cadre  
Toutes deux signées en bas à droite  
H. 21,7 cm L. 13,5 cm chacune à vue

120 / 150 €

**252 René BAUMER (1906-1982)**

***Combat de boxe, circa 1955***

Encre sur papier  
Signée et cachet d'atelier au dos  
H. 31 cm L. 23 cm à vue

150 / 200 €



254

**253 René BAUMER (1906-1982)**

***Le musicien borgne, 1958***

Huile sur toile  
Signée et datée en bas à gauche  
H. 81 cm L. 65 cm

1 000 / 1 200 €

**254 René BAUMER (1906-1982)**

***Combat de boxe, 1958***

Huile sur toile  
Signée et datée en bas au centre  
Contresignée au dos sur le châssis  
H. 100 cm L. 81 cm

1 500 / 2 000 €

**255 René BAUMER (1906-1982)**

***Le Coche et la Mouche***

Illustration pour la fable de Jean de la Fontaine  
Gouache et encre de Chine sur papier  
Signée en bas à droite  
H. 23,5 cm L. 15,5 cm à vue

100 / 120 €

**256 René BAUMER (1906-1982)**

***La belle au bois dormant***

Gouache et aquarelle sur papier  
Signée en bas à droite  
H. 12,5 cm L. 9 cm à vue  
Traces de pliure

80 / 100 €



257

**257 Bernard BUFFET (1928-1999)**

***Portrait de Françoise Sagan, de profil***

Aquarelle et encre de Chine sur papier (double face), signée en bas au centre et datée (19)64 en bas à droite

Au dos : vers le bas, silhouette d'un personnage dans une porte, à l'encre de Chine. Au-dessus une lettre autographe signée, située Cannes et datée 1969 par Jacques Moyse, détaillant la genèse de l'œuvre

H. 31,2 cm L. 15,3 cm PhG

Nous remercions la galerie Maurice Garnier d'avoir confirmé l'authenticité de cette œuvre. Un certificat d'authenticité pourra être demandé par l'acquéreur à la galerie Maurice Garnier

Cette œuvre est la version aboutie, en couleur, de l'une des illustrations de "Toxiques" ouvrage par Françoise Sagan, illustré par Bernard Buffet. P. Julliard éditeur 1964, in-4 broché, 71 pages

**8 000 / 10 000 €**



**258 Caltagirone (Sicile)**

Vase amphore en faïence à décor polychrome a fiori sur fond bleu, d'un médaillon représentant un jeune homme de profil coiffé d'un bonnet encadré d'un cartouche rocaille sur une face

XVIII<sup>e</sup> siècle

H. 35 cm EN

Accidenté, une anse refaite

**600 / 800 €**

**259 Naples**

Bénitier en faïence de forme contournée à décor polychrome d'une Vierge à l'Enfant en majesté rayonnante, dans un encadrement de colonnes, éléments d'architecture et putti en relief. Le fronton orné d'une couronne ajourée et le godet abritant de nombreuses têtes d'angelots en relief

XVIII<sup>e</sup> siècle

H. 50 cm EN

Couronne accidentée, quelques manques, petites réparations

**1 800 / 2 000 €**

**260 Sinceny**

Rafraîchissoir à bouteille en faïence de forme cylindrique à deux anses, décoré de lambrequins fleuris en bleu et rouge

XVIII<sup>e</sup> siècle

H. 16 cm D. 19 cm EN

Petits cheveux, éclats

**400 / 500 €**



261

**261 Rare pot canon couvert sur piédouche en faïence** provenant de l'apothicaire de l'hôpital de la Charité de Thoisse en Dombes (Ain)

Décoré en camaïeu bleu de style nivernais. Sur la face, une couronne de rinceaux et feuillages stylisés entourant l'inscription EA Periens. Le revers avec semis de fleurs, insectes et oiseaux dans des positions variées. Le couvercle avec feuillages et fleurs. Hachures au col et aux pieds

XVII<sup>e</sup> siècle

H. 27 cm EN

Le pied recollé, petits accidents

Un bourgeois de Thoisse, Etienne Polo, riche marchand drapier fut le fondateur de l'hôpital en 1700, c'est entre 1731 et 1735 que s'organise l'apothicairerie

A ce jour, seuls huit pots canons sont repertoriés dans les collections de l'apothicairerie, ils pourraient être attribués à une fabrique parisienne

Bibliographie : Lucien Desbat, "Thoisse en Dombes, l'apothicairerie de l'hôpital de la Charité"

**500 / 600 €**



262

**262 Lyon**

Bidet en faïence de forme violonée à décor en camaïeu ocre d'un gentilhomme tenant un bâton et d'une courtisane une fleur à la main, figurant sur des terrasses garnies de fleurs, encadrées de tiges fleuries  
XVIII<sup>e</sup> siècle

H. 48,5 cm L. 40,5 cm l. 30,5 cm

H. 46 cm EN

Petites usures sur le bord

On y joint le meuble en noyer supportant la cuvette, pieds cambrés, avec son cache d'origine, l'ensemble du XVIII<sup>e</sup> siècle

**400 / 600 €**



263



264

**263 Creil et Montereau (Félix Bracquemont - Eugène Rousseau)**

Partie de service Rousseau en faïence fine à décor polychrome imprimé sur fond blanc d'animaux, poissons, insectes variés et fleurs d'après les gravures de Félix Bracquemont, l'aile contournée et bordée d'un peigné bleu comprenant :

Douze assiettes plates (petits éclats, un éclat recollé), deux petits plateaux sur piédouche, un ravier, un sucrier à plateau adhérent (éclats), une saucière, une terrine couverte (petit choc), un grand plat ovale  
EN

Marque imprimée en noir :

Creil / LM et Cie / Montereau / Modèle / E. Rousseau / A Paris

De nombreuses pièces de ce type sont conservées au musée d'Orsay, Paris et Creil

**2 000 / 3 000 €**

**264 Important service de table en faïence fine** à décor floral polychrome imprimé, filet rouge sur le bord, comprenant :

32 assiettes plates, 14 assiettes creuses, 14 assiettes à huître, 14 assiettes à salade, 15 porte-couteaux, 2 ravier en forme de feuille de vigne, 1 petit légumier couvert, 1 soupière et son couvercle, 1 saucière, 1 plat creux carré, 1 plat à asperge et son présentoir, 1 plat rectangulaire, 2 plats ovales, 1 plat à tarte, 1 plat rond, 1 saladier, 1 plat creux, 2 plats à poisson, 1 plat à cake  
Marqué à la vignette en noir KG Lunéville EN

Très bel état général

Six pièces avec petits accidents

**1 000 / 1 500 €**



265

**265 Pendule portique en marbre blanc et noir à pilastres plats et bronze doré.** Le mouvement surmonté d'un vase fleuri, le balancier à couronne de fleurs et pampres  
Epoque Restauration  
H. 48,5 cm L. 28,5 P. 9 cm BL  
Petits éclats au cadran - Sous globe

1 200 / 1 400 €



266

**266 Pendule en marbre gris moucheté et bronze doré.** Le cadran signé BERGMILLER à Paris, flanqué de deux vases Médicis et supporté par une arche appliquée de motifs de Renommées ailées. Balancier soleil. Pieds ronds ciselés  
Epoque Empire  
H. 47,5 cm L. 31 cm l. 10,3 cm BL  
Avec sa clef - Sous globe

2 500 / 3 000 €



267

**267 Ménagère de couverts en argent**, modèle à filets composée de douze couverts de table (Manque une cuillère), onze cuillères à café, une louche  
Gravée AP, (Minerve)  
Poids : 2,5 kg BL

900 / 1 000 €

**268 Paire d'obélisques en onyx et marbre noir** gravés de motifs de style égyptien  
Vers 1880  
H. 51 cm BL

500 / 800 €



268

**269 Chine**

Important vase de forme balustre dit Yen Yen à col évasé en porcelaine à décor rouge de fer, de fleurs et de feuillages dans des lambrequins, quatre objets précieux dans des réserves à la base. Marqué au double cercle en bleu sous le pied

Epoque Kangxi (1662-1722)

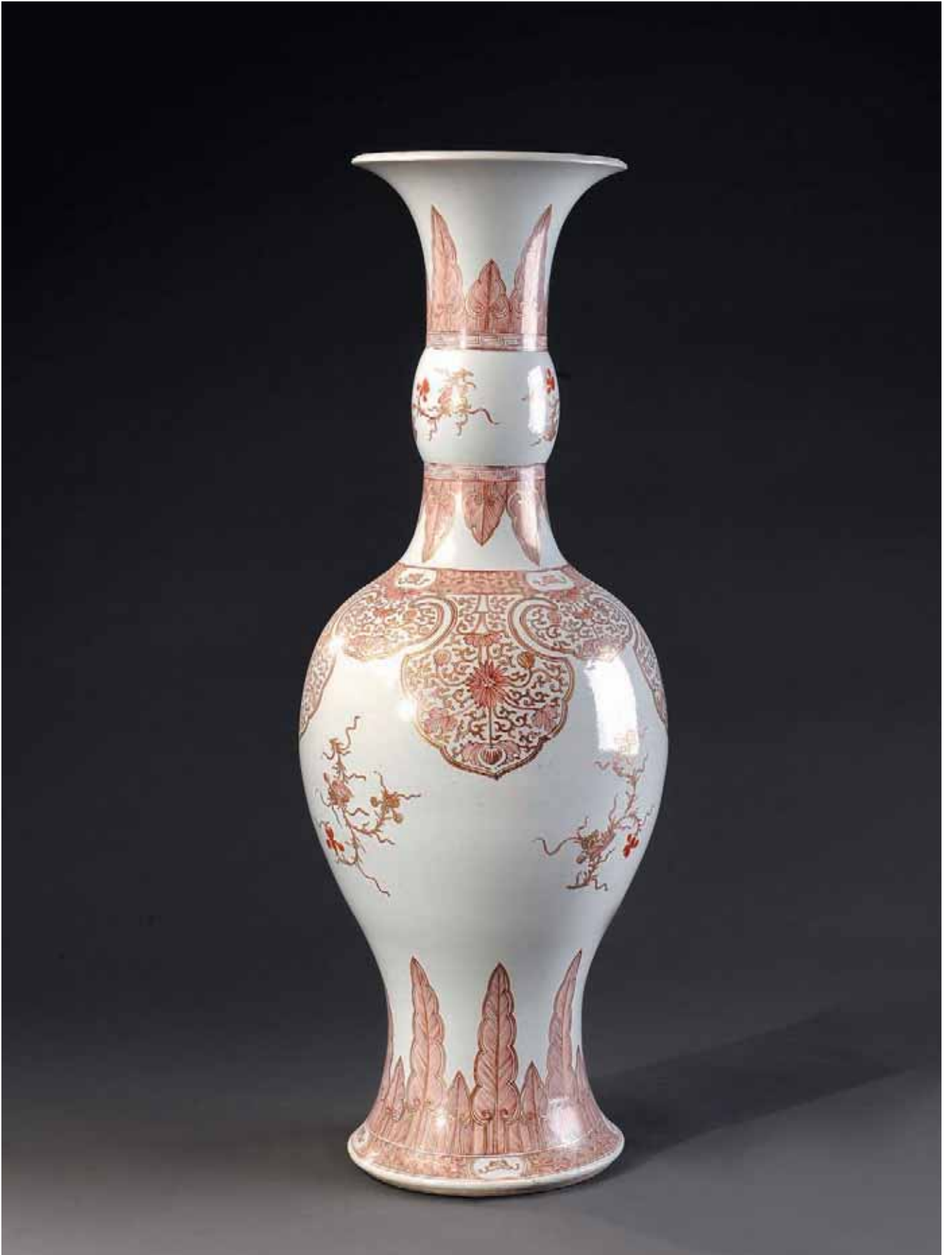
H. 70 cm

Petite restauration au pavillon

Un vase de même modèle se trouve dans la collection du musée Johanneum de Dresde. Cette collection de porcelaine de Chine a été rassemblée en 1715 et 1727 à Dresde par Auguste le Fort, roi de Pologne, roi de Saxe et grand électeur du Saint Empire romain germanique. Elle a été inventoriée en 1721 probablement à l'achèvement du Palais Japonais dans lequel elle était abritée

Un vase similaire provenant de la collection de Monsieur et Madame Luigui Anton Laura a été vendu chez Sotheby's le 27 juin 2011 n° 266 à Paris

**6 000 / 8 000 €**







270



271



272

**270 Importante statue en tilleul :** Vierge à l'enfant, anciennement dorée, dos creux  
XVIII<sup>e</sup> siècle  
Manques, très fortes piqures, un élément du vêtement détaché  
H. 92 cm BL

**800 / 1 000 €**

**271 Saint Jean l'évangéliste.** Groupe en noyer sculpté, le saint porte un livre dans sa main gauche  
XVIII<sup>e</sup> siècle  
H. 136 cm L. 45 cm BL  
Manques et restaurations

**800 / 1 000 €**

**272 Paire de chenets en fer forgé** et sphère en laiton à côtes  
Remontage d'éléments anciens  
H. 52,5 cm BL

**250 / 300 €**

**273 Paire de candélabres en bronze argenté** à pans, à quatre lumières  
Style Louis XV  
Remontage  
H. 38,5 cm BL

**150 / 200 €**

**274 Important vase de forme balustre en porcelaine** de canton monté sur lampe à décor polychrome et or de personnages chinois, d'objets mobiliers, réserves de fleurs et papillons, prises en forme de salamandre  
Monture en bronze doré de style chinois, abat jour en forme de pagode  
XIX<sup>e</sup> siècle  
H. 68 cm EN  
Petits manques aux prises

**1 600 / 1 800 €**



275



278



274



276

**275 Emmanuel VILLANIS (1858-1914)**

**Judith**

Bronze à double patine brune et dorée, signé et titré sur la base

H. 60 cm

**2 000 / 4 000 €**

**276 Ecole française du XIX<sup>e</sup> siècle**

**Homme accroupi à la source**

Bronze, patine brune, signé illisible sur la terrasse

H. 25,5 cm L. 30 cm PhG

**400 / 600 €**

**277 Jean Baptiste CLESINGER (1814-1883)**

**Sappho**

Bronze patiné de la maison Marnyhac, 1 rue de la paix  
Socle en marbre griotte mouluré

H. 41,5 cm BL

**500 / 800 €**

**278 Grand lustre à douze bras de lumière.**

Moulure en fer patiné or. Très importantes gouttes et poignards en verre taillé rehaussés de rosaces

Fin du XIX<sup>e</sup> siècle

Monté pour l'électricité

H. 100 cm D. 90 cm environ

**2 500 / 3 000 €**

**279 Exceptionnelle vitrine d'oiseaux exotiques** datant vraisemblablement du début du XX<sup>e</sup> siècle (1900-1920)

Elle contient :

- **des Passériformes**
  - **Icteridae**
    - *Icterus nigrogularis* M. ou Ictère jaune
  - **Thraupidae** dont :
    - *Cyanerpes cyaneus* M. ou Guit-guit saï
    - *Tangara gyrola* ou Calliste rouverdin
    - *Ramphocelus carbo* M. ou Tangara à bec d'argent
    - *Chlorophanes spiza* M. ou Guit-guit émeraude
  - **Pipridae**
    - *Pipra erythrocephala* M. ou Manakin à tête d'or
  - **Paradiseidae**
    - *Paradisea apoda* M. ou Grand paradisière
- **des Apodiformes**
  - **Trochilidae ou Oiseaux-mouches**
    - *Heliomaster furcifer* M. ou Colibri d'Angèle
    - *Chlorostilbon gibsoni* ou Émeraude de Gibson
    - *Chrysolampis mosquitus* ou Colibri rubis-topaze
    - *Anthracothorax viridigula* M. ou Mango à cravate verte
    - *Clitolaema rubricauda* F. ou Colibri rubis-émeraude
    - *Florisuga mellivora* M. ou Colibri jacobin
    - *Chlorestes notata* ou Colibri à menton bleu
    - *Anthracothorax nigricollis* M. ou Mango à cravate noire
    - *Klais guimetti* M. ou Colibri à tête violette
    - *Polytmus theresiae* F. ou Colibri tout-vert
    - *Phaetornis pretrei* M. non nicheur ou Ermite de Prêtre
    - *Philodice mitchellii* M. ou Colibri de Mitchell
    - *Heliangeis* M. famille non précisée
    - *Lophornis ornatus* M. ou Coquette huppe-col
    - *Cyananthus latirostris* M. ou Colibri circé
- **des Coraciiformes**
  - **Galbulidae**
    - *Galbula ruficauda* ou Jacamar à queue rousse
- **des Trogoniformes**
  - **Trogonidae**
    - *Trogon rufus* M. non nicheur ou Trogon aurore

Ces oiseaux sont en grande majorité en excellent état de conservation : couleurs préservées, plumes non dégradées ni décolorées. Parfois des yeux sont tombés, ce qui est réparable.

Réglementation : La plupart de ces oiseaux appartient à des espèces protégées soit par la Convention de Washington, le Règlement (CE) n° 338/97 du Conseil et/ou par le Code de l'Environnement (Arrêté Guyane). Toutefois, compte tenu de leur ancienneté, étant tous antérieurs au 1<sup>er</sup> juin 1947, ils peuvent bénéficier des dérogations aux interdictions de commercialisation prévues par le Règlement (CE) n° 1808/2001 de la Commission du 30 août 2001, article 32, point c) et/ou de l'arrêté du 24 mars 2006 modifiant la protection des oiseaux dans le département de la Guyane.

Dimensions hors-tout : H. 77 cm L. 108 cm P. 60 cm

**Expert : René Boutonnet +33 2 32 67 21 44**

**8 000 / 10 000 €**





**280** Ecrivoire en placage d'acajou à plan incliné et compartiment présentant un encrier monté argent  
Travail étranger du XIX<sup>e</sup> siècle  
L. 30 cm P. 23 cm BL

300 / 500 €

**281** Pendulette d'officier, cage en laiton avec sa clef et son écrin en basane rouge  
Fin du XIX<sup>e</sup> siècle, début XX<sup>e</sup> siècle  
H. 14,3 cm L. 8,8 cm P. 7 cm BL

150 / 200 €

**282** Petit cartel d'alcôve octogonal en laiton doré formant réveil, la lunette à moulure de feuilles d'eau. Aiguilles BREGUET en acier. XIX<sup>e</sup> siècle  
H. 15 cm L. 10 cm D. 6,7 cm BL

250 / 300 €

**283** Coffre en bois de camphrier, orné d'angles, écusson et poignées en laiton  
XIX<sup>e</sup> siècle  
H. 35 cm L. 55 cm P. 50 cm BL

150 / 300 €

**284** Malle de voyage en bois gainé de cuir, renfort en teck et laiton argenté. Poignées de transport en cuir. Elle ouvre sur la face avant par trois rangs de tiroirs en toile kaki  
H. 101 cm L. 56 cm P. 36 cm

150 / 180 €

**285** Coffre-fort de bord en fer clouté. Fermeture à crochet  
XIX<sup>e</sup> siècle  
H. 40 cm L. 25 cm P. 25 cm

200 / 300 €

**286** Malle de voyage en bois de camphrier à renfort en laiton argenté, fond en zinc. Avec étiquette au nom de son ancien propriétaire "LColonel pharmacien en Indochine". Poignées de transport en cuir  
H. 101 cm L. 56 cm P. 37 cm

150 / 180 €



288



289

**287 Coffre de marin en teck avec renforts** et fermeture en laiton, poignées de transport en fer peint, ayant appartenu au "1<sup>er</sup> Maître Mécanicien Bonneau de Brest"  
H. 83 cm L. 42 cm P. 33 cm **150 / 180 €**

**288 Fontaine couverte en cuivre à un robinet** et son bassin à pans ; sur un support en noyer carré, à plateau de marbre encastré, à pieds cambrés et dossier découpé Modifications  
H. 155 cm L. 47 cm P. 42 cm BL **100 / 200 €**

**289 Petit cabinet en placage de noyer**, ébène et écaille, il ouvre par dix tiroirs et un portillon à décor peint de scènes du Nouveau Testament. Piètement postérieur rapporté, en bois noir, ouvrant par un tiroir en ceinture, montants torsés réunis par une entretoise en H. Pieds boules  
En partie du XVII<sup>e</sup> siècle  
H. 135 cm L. 88 cm P. 31 cm  
Baguelette décollée, petits éclats et manques  
**3 000 / 4 000 €**

**290 Paire de chaises en noyer à haut dossier garni** ; piètement tourné balustré à entretoise ; accoudoirs cintrés à volute  
Epoque XVIII<sup>e</sup> siècle  
H. 111 cm L. 49 cm P. 45 cm **200 / 300 €**



**291 Paire de fauteuils en noyer à haut dossier garni** ; piètement tourné balustré à entretoise ; accoudoirs cintrés à volute  
Epoque XVIII<sup>e</sup> siècle  
H. 123 cm L. 63 cm P. 65,5 cm BL  
Réparations  
**400 / 600 €**



292



296



294

- 292 Buffet à deux corps en noyer**, la partie supérieure en retrait. Il ouvre à deux rangs de tiroirs médians et quatre portes à motif cruciforme central. Corniche à denticules, côtés à panneaux multiples  
Languedoc. XVII<sup>e</sup> siècle  
H. 180 cm L. 121 cm P. 60 cm BL  
Quelques manques de moulures, sa plinthe ancienne peut être postérieure  
**1 200 / 1 500 €**

**293 Dans le goût de JANSEN, vers 1970**

Lampe en métal chromé et laiton, base rectangulaire et fût composé de quatre cadres rectangulaires imbriqués mobiles. Grand abat-jour d'origine en tissu saumon à baguette de laiton

Piètement : H. 45 cm L. 25 cm P. 19 cm **600 / 800 €**

- 294 Buffet à deux corps à retrait, en noyer naturel** sculpté ouvrant à quatre portes rectangulaires, celles du haut à mascarons central et celles du bas à rosace centrale, le tout sur fond de rinceaux feuillagés. Deux tiroirs médians à oves, fortes moulures à feuilles d'acanthe, montants à pilastres cannelés, godronnés à chapiteau. L'intérieur a conservé en partie sa garniture de tissu vert à réseau de galons cloutés argentés

XVII<sup>e</sup> siècle

Corniche à denticules et pieds rave

Fortes piqures surtout en partie basse, une partie du fond refaite, deux plateaux postérieurs

H. 197 cm L. 126,5 cm P. 51 cm BL **2 000 / 2 500 €**

- 295 Petite table de salon à deux tiroirs** en bois de placage, marquetée de jetées de fleurs et filets, pieds cambrés  
Style Louis XV

H. 72 cm L. 40 cm P. 48 cm

**100 / 200 €**

- 296 Important miroir en stuc doré** à moulures de perles et filets de feuillages. Fronton ajouré à coquille et rinceaux  
Milieu du XIX<sup>e</sup> siècle

H. 205 cm L. 120 cm BL

Accidents et manques au fronton

**300 / 400 €**



297

- 297 Miroir rectangulaire à décor de stuc doré** de feuilles d'eau, feuillages et rosaces  
Epoque Restauration  
H. 154 cm L. 102 cm BL **300 / 400 €**

- 298 Miroir rectangulaire en bois et stuc doré** à frise de pampres  
Epoque Restauration  
H. 135 cm L. 102 cm BL  
Parquetage postérieur **300 / 400 €**

- 299 Bureau de pente en noyer blond**, le corps légèrement galbé reposant sur pieds cambrés à arrêtes nervurées, ouvrant en ceinture à trois tiroirs sur deux rangs et un abattant découpé à réglette découvrant un gradin mouvementé à quatre tiroirs galbés et une niche centrale  
Travail régional d'époque Louis XV  
Garniture de laiton  
H. 101 cm L. 95 cm P. 49 cm BL **1 500 / 2 000 €**

- 300 Bureau dos d'âne en bois naturel** et placage de bois indigène. L'abattant à décor de tors de rubans formant réserves, frise de damiers et d'une corbeille fleurie découvrant un écritoire, quatre tiroirs, deux casiers et un secret. Trois tiroirs sur deux rangs, pieds galbés  
Dans le goût de COULERU  
XVIII<sup>e</sup> siècle  
H. 100 cm L. 50 cm P. 97 cm BL  
Restaurations **2 500 / 3 000 €**

- 301 Coiffeuse en placage de bois de rose** dans des encadrements bicolores de filets à grecques ; elle ouvre à cinq tiroirs dont un simulé et une tirette en façade. Elle repose sur pieds gaine à sabots de laiton, plateau en trois parties, celle du centre marquetée d'un médaillon de cubes  
Epoque Louis XVI  
Remise en état, réparations dans les fonds  
H. 75 cm L. 74 cm P. 45 cm BL **300 / 400 €**



299



300



302

- 302 Jardinière en bois tourné et morceaux de bois**, bâtons et écorces dans le goût de la forêt noire. Bacquet en zinc formant jardinière  
Vers 1900  
H. 84 cm L. 100 cm P. 36 cm **450 / 500 €**





303



307



304



309

**303 Console rectangulaire en bois sculpté et doré.** La ceinture à ressaut central à décor de frise d'entrelacs et fleurettes dans des réserves. Pieds fuselés à cannelures à asperges  
Dessus de marbre

Midi, époque Louis XVI

H. 89 cm L. 147 cm P. 65 cm

Petits éclats et manques à la dorure

**2 500 / 3 000 €**

**304 Commode arbalète à trois tiroirs en résineux mouluré ;** montants arrondis, ceinture découpée, pieds cambrés  
Epoque XVIII<sup>e</sup> siècle

Manques et renforts au dos, des réparations au plateau et aux tiroirs, trois pieds réentés

Garniture de fer découpé

H. 88,5 cm L. 125 cm P. 62 cm BL

**1 200 / 1 600 €**

**305 Armoire en acajou et placage d'acajou,** elle ouvre à deux vantaux, corniche à doucine

Epoque Louis Philippe

H. 182 cm L. 100 cm P. 35 cm BL

**200 / 400 €**

**306 Petite armoire en acajou et placage d'acajou,** elle ouvre par une porte à fond de glace et un tiroir en façade

Epoque Restauration

**150 / 300 €**

**307 Commode en noyer moulurée et nervurée,** la façade légèrement incurvée présente trois tiroirs à décors de réserves moulurées. Montants arrondis à double cannelures, traverse inférieure mouvementée, pieds droits

Première moitié du XVIII<sup>e</sup> siècle

H. 90 cm L. 125 cm P. 60 cm

Accidents, restaurations et manques

**1 200 / 1 500 €**

**308 Pendule de cheminée de style gothique** en noyer et garniture de laiton, le mouvement formant réveil

Avec sa clef et son balancier

H. 56,5 cm BL

**100 / 150 €**

**309 Petit meuble d'appui de style néo-gothique** en bois naturel. Il ouvre par deux tiroirs et deux portes

Montants à colonnes octogonales néo-gothiques. Riche ornementation de bronze, entrées de serrure, écoinçons, charnières à décor de chevaliers et personnages médiévaux

Fin du XIX<sup>e</sup> siècle

H. 100 cm L. 78 cm P. 45 cm

**700 / 800 €**



310



312

- 310 Important bois de lit en palissandre massif** et placage de palissandre, à dosserets inégaux foncés chacun d'un médaillon en marbre. La tête sculptée en ronde-bosse de deux figurines féminines tenant une couronne de lauriers, guirlande de fleurs et draperie  
Vers 1880  
H. 195 cm L. 184 cm l. 144 cm BL

4 800 / 5 000 €

- 311 Bibliothèque en noyer à deux corps à retrait**, celui du haut à trois portes vitrées, celui du bas à trois portes pleines et trois tiroirs  
XIX<sup>e</sup> siècle  
Sans corniche, un côté du corps supérieur en sapin  
H. 223 cm L. 187 cm P. 59,5 cm BL

800 / 1 000 €

- 312 Importante bibliothèque à deux corps** à retrait en noyer ouvrant à quatre portes ; deux pleines en partie basse et deux vitrées en partie haute. Montants à colonnes détachées à décrochement, corniche à denticules et moulures d'oves et feuilles d'eau, décor appliqué de couronnes de lauriers  
XIX<sup>e</sup> siècle  
H. 261 cm L. 183 cm P. 65 cm BL  
Accident carreaux

1 800 / 2 000 €



313

- 313 Console rectangulaire en placage d'acajou** de fil et moucheté, ouvrant à un tiroir en ceinture ; montants à pilastres, tablette d'entrejambe. Pieds griffe, plateau de marbre  
Epoque Empire  
Garniture de bronze (cygnes et palmettes)  
H. 88 cm L. 123 cm P. 50 cm BL

1 000 / 1 500 €



317



314

**314** Suite de quatre tables gigogne en bois de fer à prise ajourée de végétaux et barres d'entretoise circulaires  
H. 73 cm L. 40 cm P. 40 cm **300 / 400 €**

**315** Belle armoire en noyer mouluré à deux portes à deux panneaux et montants arrondis  
XVIII<sup>e</sup> siècle  
Réparations dans le piètement  
H. 237 cm L. 152 cm P. 63 cm BL **200 / 300 €**

**316** Armoire en noyer à deux portes à trois panneaux rectangulaires ; montants à demi-colonnes. Un tiroir à la base  
Garniture de laiton  
XIX<sup>e</sup> siècle  
H. 218 cm L. 144 cm P. 62 cm BL **200 / 300 €**

**317** AUBUSSON  
Paire de portières à décor de verdure et échassiers  
XIX<sup>e</sup> siècle  
H. 308 cm L. 100 cm BL **900 / 1 000 €**



318

**318 AUBUSSON**

Panneau de tapisserie à décor de verdure, torrent, cerfs et grand arbre sur fond de château  
XVIII<sup>e</sup> siècle  
H. 196 cm L. 96,5 cm BL  
Bon état. Doublée, bordure rapportée

1 000 / 1 200 €

**319 AUBUSSON**

Fragment de tapisserie  
Le repos près des ruines  
XVIII<sup>e</sup> siècle  
Réparations et rentrayages ; galon rapporté, doublée  
H. 210 cm L. 125 cm BL

900 / 1 000 €

**320 Charles Théodore PERRON (1862-1934)**

Paire de cruches en étain à décor de bacchanale formant anse et putti dans un paysage lacustre  
H. 19 cm L. 20 cm

350 / 400 €



321

**321 René LALIQUE (1860-1945)**

Suspension en verre moulé pressé opalescent, signée R. Lalique  
Bélière d'origine et cache bélière en verre moulé pressé  
Traces de patine brune  
Vasque : H. 16 cm D. 30 cm  
Cache bélière : H. 10 cm L. 14 cm

1 100 / 1 200 €



320



322

**322 Affortunato GORY (1895-1925)**

***Femme aux dogues***

Sculpture chrysléphantine en régule et ivoire. Base en marbre, signature sur la base  
H. 52 cm L. 70 cm P. 21 cm

**3 500 / 4 000 €**



323

**323 Louis MAJORELLE (1859-1926)**

Suite de quatre tables gigognes à décor marqueté Art Nouveau. Piètement mouluré ajouré  
Signées  
H. 80 cm L. 60 cm P. 41 cm

**600 / 800 €**



324

**324 Emille GALLE (1846-1904)**

Suite de trois tables gigognes à plateaux marquetés de motifs Art Nouveau, de fleurs, gui et feuillage  
Signées

**1 500 / 2 000 €**



325

**325 Emile GALLE (1846-1904)**

Chaise "Le merisier de Sainte Lucie" à dossier écusson marqueté de fleurs

Signature "Emile Gallé Nancy" gravée dans la marqueterie du dossier

H. 92 cm L. 40 cm P. 40 cm

Garniture refaite

Bibliographie : Modèle similaire représenté dans :

- "Les Salons parisiens", page 219

- Catalogue d'exposition "Gallé", Paris, Musée du Luxembourg 1985-1986, Editions RMN, page 265, n° 153

Cette chaise dont un modèle similaire fut présenté à l'Exposition Universelle de Paris de 1900 fait partie d'une ensemble de trois chaises. La marqueterie du dossier varie pour chacune d'elle. Le "merisier" ne distingue pas seulement la matière dans laquelle elle a été sculptée. Il évoque le bois de prédilection des menuisiers nancéens du XVIII<sup>e</sup> siècle. De nombreux détails rattachent notre chaise aux modèles du XVIII<sup>e</sup>. Nous avons signalé l'essence du bois. La forme du dossier et de l'assise rappelle le vocabulaire décoratif Louis XVI. Les attaches et le piètement s'inspirent quant à eux du style Louis XV. Le cartouche fleuri enfin, par sa forme et son naturalisme évoque le XVI<sup>e</sup> et le XVII<sup>e</sup> siècle. Cet élégant modèle traduit l'attachement de Gallé au style classique et sa quête difficile de nouveautés graphiques

**13 000 / 18 000 €**



**326 Emile GALLE (1846-1904)**

Rare vitrine en bois sculpté et marqueté à décor de papillons, rinceaux et chutes de fleurs indigènes. Ouvre à une porte, vitrée sur trois côtés. Fonds marqueté de chutes de fleurs (clématites) ; montants sculptés d'une chute de fuchsias. Sabots de bronze, clé d'origine à décor d'une fleur étoilée

Signature marquetée sur le fond

H. 159 cm L. 47 cm P. 71 cm

Petit accident et manque sur un élément de la sculpture sur le plateau supérieur

**28 000 / 30 000 €**







327

### 327 Edgar BRANDT (1880-1960), attribuées à

Paire de vitrines demi-lune en fer forgé, ciselé, gravé et patiné ouvrant à deux battants, le plateau supérieur en fer forgé vermiculé et patiné et la base sont soulignés par un motif de vagues stylisées en relief et argenté, les montants sont formés de quatre colonnes engagées argentées, les vitres sont encadrées de frises de denticules. Le fond de la vitrine est composé d'un panneau de fer argenté travaillé d'un riche motif géométrique. Le fond et le dessus sont plaqués de loupe de noyer

H. 56 cm L. 114 cm P. 42 cm

Partie supérieure d'un meuble deux corps, trous de vis sur le dessus des montants d'une des vitrines, un carreau cassé

Bien qu'ayant commencé son activité de ferronnier d'art en 1905 avec des moyens limités, Edgar Brandt va rapidement se doter des outils les plus modernes alliés à des méthodes de travail novatrices afin de développer la production de ses œuvres qui remportent un grand succès. Dès les années 1920 son atelier installé dans le 16<sup>e</sup> arrondissement de Paris compte 80 personnes. Il réalise les dessins et les modèles puis confie à son équipe de créateurs le soin de les décliner. Parmi eux Henri Favier est responsable de la création et de la production des œuvres, mobiliers et vitrines destinés à être présentés dans les Salons, les stands des Expositions Universelles et dans la boutique du boulevard Malesherbes à Paris

L'Exposition de 1925 consacra à Paris le goût pour l'Art Déco. Les décors de Brandt abandonneront alors progressivement les ornements fleuris et naturalistes pour explorer les possibilités offertes par l'abstraction, le modernisme et le décor purement géométrique illustré par nos vitrines. Elles traduisent aussi une des qualités majeures de Brandt : l'art d'exprimer la couleur dans ses réalisations en utilisant uniquement le fer forgé. La composition attentive d'éléments d'épaisseur et de forme différentes enrichie par le travail du marteau en surface crée l'illusion de la variété de tons. Brandt est attentif à offrir au regard des surfaces richement travaillées plutôt que des arêtes donnant une impression de taches colorées plutôt que de lignes. Ces effets sont accentués par la richesse de la patine, l'argenture et la dorure qui donnent à nos vitrines une harmonie de teintes chaudes, profondes et somptueuses

Références bibliographiques :

Archives alsaciennes de l'Histoire de l'Art, 3<sup>e</sup> année 1924, Librairie Istra

Edgar Brandt Art Déco Ironwork, Joan Kahr, Schiffer, 2010

10 000 / 12 000 €



327





328



330



331

**328 Pierre DARIEL éditeur, circa 1930**

Table carrée et ses quatre chaises gigognes en chêne. La table carrée à pans coupés, le piétement à entretoise en croix  
Les quatre chaises gigognes à dossier à barreaux arrondis et pans coupés

Table : H. 78 cm L. 100 cm P. 100 cm

Chaises : H. 74 cm L. 61 cm P. 47 cm

Bibliographie : Art et décoration, mai 1930, reproduit

**2 500 / 2 800 €**



329

**329 Coiffeuse moderniste en placage de noyer.** Elle repose sur deux pieds cubiques supportant un fond à glace enchassée, deux tiroirs pivotant en saillie  
On y joint un tabouret

Coiffeuse : H. 170 cm L. 110 cm P. 32 cm

Tabouret : H. 46 cm L. 50 cm P. 53 cm

**600 / 800 €**

**330 Petit meuble d'appui** formant bibliothèque en placage de noyer. La partie gauche avec trois étagères arrondies, la partie droite ouvrant par une porte dans un encadrement en bois noirci ; base pleine

Travail français d'époque Art Déco

H. 85 cm L. 105 cm P. 35,5 cm

**400 / 600 €**

**331 Christian KRASS (1868-1957)**

Suite de quatre fauteuils bridge en bois de fruitier teinté, le dossier et l'assise tendus de tissu, les accoudoirs mouvementés reposent sur des pieds légèrement cambrés

H. 81 cm L. 62,5 cm P. 47 cm

Deux accoudoirs fragilisés, un fauteuil dégarni

**400 / 450 €**



332



333

**332 Christian KRASS (1868-1957)**

Buffet en placage d'ébène de Macassar et filets d'ivoire. Plateau de forme rectangulaire, montants antérieurs arrondis, il ouvre par deux vantaux latéraux et un vantail central encadré d'une cornière en bois soulignée d'un cadre en laiton. Pieds évasés à patin en laiton doré  
H. 97 cm L. 201 cm P. 50 cm

**3 200 / 3 500 €**

**333 Jules-Emile LELEU (1883-1961), attribués à**

Paire de chevets en bois de placage à vernis acajou. Deux tiroirs en façade, garniture de bronze sur les chutes et la partie basse du deuxième tiroir. Pieds cambrés, dessus de verre bisauté (petites rayures et manques)

**600 / 800 €**



334

**334 Léon JALLOT (1874-1967), attribuée à travail français des années 1940**

Coiffeuse toutes faces en bois de placage, la façade mouvementée ouvre à trois abattants découvrant des casiers plaqués de citronnier, l'abattant central orné d'un placage de losanges est doublé d'un miroir ; décor de bronze doré tel que accolade venant souligner la ceinture et sabots chaussant les pieds antérieurs

H. 74,5 cm L. 106,5 cm P. 42 cm

**1 000 / 1 200 €**



335



335



**335 Travail français, années 1950, dans le goût de Jean-Charles MOREUX (1889-1956)**

Mobilier de salle à manger en chêne cérusé, mouluré et sculpté comprenant un buffet, une table, six chaises et une console

Le buffet rectangulaire ouvrant à trois battants ornés de médaillons carrés en pointe de diamant et à quatre tiroirs. Belle ornementation en bronze patiné telle que termes soulignant les montants, masques de faunes entre les battants et poignées de tirage de forme végétale entrelacée. Les pieds antérieurs sont sculptés de plumes stylisées

H. 101 cm L. 255 cm P. 54,5 cm

Restauration

La table rectangulaire, la ceinture à ressaut ornée de masques de faunes en bronze patiné, elle repose sur des pieds sculptés en forme de plume stylisée

H. 71 cm L. 150 cm P. 89,5 cm, deux rallonges

H. 53 cm L. 89,5 cm chaque

Les six chaises, le dossier et l'assise tendus de Skye vert, les pieds antérieurs sculptés en forme de plume stylisée

H. 110 cm L. 8 cm P. 49 cm

La console d'angle, la ceinture ornée d'un masque de faune en bronze patiné, elle repose sur un pied sculpté en forme de plume stylisée

H. 79 cm L. 99 cm P. 61,5 cm

**2 500 / 3 500 €**



336

**336 Dans le goût de Jules-Emile LELEU (1883-1961)**

Grande table de salle à manger en placage d'ébène de Macassar, la ceinture à double accolade, les angles du plateau soulignés de bronze, les pieds cambrés à sabots

Travail français de la première moitié du XX<sup>e</sup> siècle

H. 75 cm L. 210 cm P. 110 cm

Bon état général, très petits chocs au vernis

**4 500 / 5 000 €**



337

**337 Travail scandinave, vers 1960-1970**

Bureau en arc de cercle en bois de placage, deux casiers à quatre tiroirs et un dossier suspendus

H. 173 cm L. 200 cm P. 80 cm

Manque les serrures, état d'usage

**600 / 800 €**

# INDEX

<b>Tableaux</b>			
APPIAN Adolphe	97	GONTARD Pierre	186
BAS Adrien	161	GUDIN (entourage de)	82
BAUMER René	247-248-249-250-251 252-253-254-255-256	HENRIOT	116
BENTABOLE Louis	90	HILAIRE Camille	201
BERJOLE Pierre	234-235-236	HOFFMAN Georg Andreas	79
BERNARD Régis	170-171-172-173-174	JEANNIOT Pierre Georges	99
BOGLIANI R.	190	JOYET Jean	209-210
BONNAUD Pierre	95	JUNG Charles Frédéric	144
BRAMER Léonard (attribué à)	73	KOGAN Nina	184
BRAYER Yves	202-203	KOVNER Théodore	208
BUFFET Bernard	257	LAVAL Charles (attribué à)	89
BUTLER James	196	LAVRATE Edmond	104
CADORIN Guido	175-176	LE COLAS Pierre	189
CARLOTTI Jean-Albert	200	LE MARE Pierre (attribué à)	222
CARRAND Louis Hilaire	147	LEEB Nat	240
CHARTRES Antoine	159-160	LEFORT A.	88
CHIMOT Edouard	106-107	LEGROS Fernand	151
CLAMAGIRAND Roger	211-212	LEROUX Charles	123-124-125-126 127-128-129-130-131-132 133-134-135-136-137-138
COMBET-DESCOMBES Pierre	182-183	LINDENAU Martin	177
COMMUNAL Joseph	98	LUCE Maximilien	244-245-246
CROTTI Jean	238-239	MALTESTE Louis	143
DALI Salvador	216	MANIQUET Marius Frédéric	140
DEGABRIEL Marie Louise	179	MANZANA PISSARRO Georges	226
DERAIN André	231-232	MARCHAND André	228
DESSALLES	112	MARCKE Emil van (attribué à)	120
DIDIER Emile	156	MARIN HIGUERO Enrique	142
DORIAS Régis Jean-François	155	MARONIEZ Georges-Philibert	191
DREVON Jean	145-146	MASCART Gustave	102-103
DULAC Sébastien	84	MASTROVITO	187
DUPRE Georges	85-86	MENGUY Frédéric-François	213
DURAND Adolphe, dit l'Ainé	122	MERLE F.	96
EASTMAN Seth	117	MONTHEILLET Pierre	180-181
ESCRIBE Yvan Marie L.	92	MOREAU Charles	100
EVERDINGEN Allaert van (suiveur de)	81	MORILLON Etienne	157
FONVILLE Horace	91	MORIN Edmond	101
FOUJITA Tsuguharu Léonard	217-218-219	PASCIN Jules	237
GARNIER Jules Arsène	87	PAULIN-CLAVEL Alain	150
GAY Abel	154	PERNIN Robert	178
GENET Paulette	153	PICASSO Pablo	220-221
GENOD Michel Philibert	83	POITEVIN Pierre-Jean	197
GOERG Edouard-Joseph	192-193 194-195	RADIGUET Maurice	115
GOMEZ-GIMENO Ricardo	121	RAHOULT Diodore Charles	110-111
		RAVENAT Théodore (entourage de)	141
		RAVIER François Auguste	93-94
		REIGNIER Claude Marie	118
		RENARDAT-FACHE Louis	158
		RICHARD Tristan	108
		ROUX Marcel	241-242-243
		RUCKI Mara	198-199
		RUIZ-PIPO Manolo	233
		SAINT-CRICQ	207
		SAINT-JEAN Marcel	162-163-164-165
		SELIGMAN Kurt	229
		SPIELMANN Oskar	225
		SUREDA André	227
		TAL-COAT Pierre	223-224
		THULSTRUP Thure	109
		TILL Ignaz	139
		TRAVERSIER Jacques	149
		TREBUCHET André	148
		TROY Jean-François de (suiveur de)	77
		TRUPHEMUS Jacques	169
		VEIMBERG Joannès	166-167-168
		VERLINDE Claude	204-205-206
		VINAY Jean	185
		VOLTI ; Antoniucci VOLTIGERO, dit	214-215
		WEBER Alfred Charles	119
		WORMS Roger	188

## Objets d'Art

CLESINGER Jean-Baptiste	277
GORY Affortunato	322
JANSEN (dans le goût de)	293
LALIQUE René	321
PERRON Charles Théodore	320
VILLANIS Emmanuel	275

## Mobilier

BRANDT Edgar	327
GALLE Emile	324-325-326
JALLOT L. (attribué à)	334
KRASS Christian	331-332
LELEU (attribué à)	333
LELEU (dans le goût de)	336
MAJORELLE Louis	323
MOREUX Jean-Charles	335
(dans le goût de)	335
PIERRE DARIEL EDITEUR	328

**DE BAECQUE**  
 ETIENNE DE BAECQUE  
 GÉRALDINE D'OUINCE

**Vente du 20 mars 2011**

**Céramique - Bijoux - Mobilier - Objets d'Art - Tableaux anciens et modernes**

**ORDRE D'ACHAT**

Nom : .....  
 Prénom(s) : .....  
 Adresse : .....  
 .....  
 Téléphone : ..... Mobile : ..... e-mail : .....

Après avoir pris connaissance des conditions de vente décrites dans le catalogue, je déclare les accepter et je vous prie d'acquiescer pour mon compte personnel aux limites indiquées en Euros les lots que j'ai désignés ci-dessous. Les limites ne comprennent pas les frais de ventes qui sont pour chaque adjudication de : **17 % HT (20,33 % TTC)**.

Les enchérisseurs supporteront seuls les risques inhérents au mode d'enchères choisi par eux. La **SVV DE BAECQUE et associés** ne pourra être tenue pour responsable des incidents imputables au mode de communication choisi.

LOT N°	DESCRIPTION DU LOT	LIMITE en EUROS

Date : \_\_\_\_\_ Signature : \_\_\_\_\_



# CONDITIONS DE VENTE ET ENCHÈRES

**DE BAECQUE et associés** est une société de ventes volontaires de meubles aux enchères publiques régie par la loi du 10 juillet 2000. En cette qualité la **SVV DE BAECQUE et associés** agit comme mandataire du vendeur qui contracte avec l'acquéreur.

Les rapports entre la **SVV DE BAECQUE et associés** et l'acquéreur sont soumis aux présentes conditions générales d'achat qui pourront être amendées par des avis écrits ou oraux qui seront mentionnés au procès-verbal de vente.

## 1 - Le bien mis en vente

a) Les acquéreurs potentiels sont invités à examiner les biens pouvant les intéresser avant la vente aux enchères, et notamment pendant les expositions. La **SVV DE BAECQUE et associés** se tient à la disposition des acquéreurs potentiels pour leur fournir des rapports sur l'état des lots.

b) Tous les biens sont vendus tels quels dans l'état où ils se trouvent au moment de la vente avec leurs imperfections ou défauts. Aucune réclamation ne sera possible relativement aux restaurations d'usage et petits accidents. Il est de la responsabilité des futurs enchérisseurs d'examiner chaque bien avant la vente et de compter sur leur propre jugement aux fins de vérifier si chaque bien correspond à la description. Le rentoilage, le parquetage ou le doublage constituant une mesure conservatoire et non un vice, ne seront pas signalés. Les dimensions sont données à titre indicatif.

c) Les indications données par la **SVV DE BAECQUE et associés** sur l'existence d'une restauration, d'un accident ou d'un incident affectant le lot, sont exprimées pour faciliter son inspection par l'acquéreur potentiel et restent soumises à son appréciation personnelle ou à celle de son expert.

L'absence d'indication d'une restauration, d'un accident ou d'un incident dans le catalogue, les rapports, les étiquettes ou verbalement, n'implique nullement qu'un bien soit exempt de tout défaut présent, passé ou réparé.

Inversement la mention de quelque défaut n'implique pas l'absence de tous autres défauts.

d) Les estimations sont fournies à titre purement indicatif et elles ne peuvent être considérées comme impliquant la certitude que le bien sera vendu au prix estimé ou même à l'intérieur de la fourchette d'estimations.

Les estimations ne sauraient constituer une quelconque garantie.

Les estimations peuvent être fournies en plusieurs monnaies ; les conversions peuvent à cette occasion être arrondies différemment des arrondissements légaux.

## 2 - La vente

a) En vue d'une bonne organisation des ventes, les acquéreurs potentiels sont invités à se faire connaître auprès de la **SVV DE BAECQUE et associés**, avant la vente, afin de permettre l'enregistrement de leurs données personnelles.

La **SVV DE BAECQUE et associés** se réserve de demander à tout acquéreur potentiel de justifier de son identité ainsi que de ses références bancaires.

La **SVV DE BAECQUE et associés** se réserve d'interdire l'accès à la salle de vente de tout acquéreur potentiel pour justes motifs.

b) Toute personne qui se porte enchérisseur s'engage à régler personnellement et immédiatement le prix d'adjudication augmenté des frais à la charge de l'acquéreur et de tous impôts ou taxes qui pourraient être exigibles.

Tout enchérisseur est censé agir pour son propre compte sauf dénonciation préalable de sa qualité de mandataire pour le compte d'un tiers, acceptée par la **SVV DE BAECQUE et associés**.

c) Le mode normal pour enchérir consiste à être présent dans la salle de vente.

Toutefois la **SVV DE BAECQUE et associés** pourra accepter gracieusement de recevoir des enchères par téléphone d'un acquéreur potentiel qui se sera manifesté avant la vente.

La **SVV DE BAECQUE et associés** ne pourra engager sa responsabilité notamment si la liaison téléphonique n'est pas établie, est établie tardivement, ou en cas d'erreur ou d'omissions relatives à la réception des enchères par téléphone.

d) La **SVV DE BAECQUE et associés** pourra accepter gracieusement d'exécuter des ordres d'enchérir qui lui auront été transmis avant la vente et que la **SVV DE BAECQUE et associés** aura acceptés.

Si la **SVV DE BAECQUE et associés** reçoit plusieurs ordres pour des montants d'enchères identiques, c'est l'ordre le plus ancien qui sera préféré.

La **SVV DE BAECQUE et associés** ne pourra engager sa responsabilité notamment en cas d'erreur ou d'omission d'exécution de l'ordre écrit.

e) Dans l'hypothèse où un prix de réserve aurait été stipulé par le vendeur, la **SVV DE BAECQUE et associés** se réserve de porter des enchères pour le compte du vendeur jusqu'à ce que le prix de réserve soit atteint. En revanche, le vendeur ne sera pas admis à porter lui-même des enchères directement ou par mandataire.

Le prix de réserve ne pourra pas dépasser l'estimation basse figurant dans le catalogue.

f) La **SVV DE BAECQUE et associés** dirigera la vente de façon discrétionnaire tout en respectant les usages établis.

La **SVV DE BAECQUE et associés** se réserve de refuser toute enchère, d'organiser les enchères de la façon la plus appropriée, de déplacer certains lots lors de la vente, de retirer tout lot de la vente, de réunir ou de séparer des lots.

En cas de contestation la **SVV DE BAECQUE et associés** se réserve de désigner l'adjudicataire, de poursuivre la vente ou de l'annuler, ou encore de remettre le lot en vente.

g) Sous réserve de la décision de la personne dirigeant la vente pour la **SVV DE BAECQUE et associés**, l'adjudicataire sera la personne qui aura porté l'enchère la plus élevée pourvu qu'elle soit égale ou supérieure au prix de réserve, éventuellement stipulé.

Le coup de marteau matérialisera la fin des enchères et le prononcé du mot « adjudgé » ou tout autre équivalent entraînera la formation du contrat de vente entre le vendeur et le dernier enchérisseur retenu.

L'adjudicataire ne pourra obtenir la livraison du lot qu'après règlement de l'intégralité du prix.

En cas de remise d'un chèque ordinaire, seul l'encaissement du chèque vaudra règlement.

## 3. - Les incidents de la vente

a) Dans l'hypothèse où deux personnes auront porté des enchères identiques par la voix, le geste, ou par téléphone et réclament en même temps le bénéfice de l'adjudication après le coup de marteau, le bien sera immédiatement remis en vente au prix proposé par les derniers enchérisseurs, et tout le public présent pourra porter de nouvelles enchères.

b) Pour faciliter la présentation des biens lors des ventes, la **SVV DE BAECQUE et associés** pourra utiliser des moyens vidéos. En cas d'erreur de manipulation pouvant conduire pendant la vente à présenter un bien différent de celui sur lequel les enchères sont portées, la **SVV DE BAECQUE et associés** ne pourra engager leur responsabilité, et sera seul juge de la nécessité de recommencer les enchères.

c) Pour faciliter les calculs des acquéreurs potentiels, **SVV DE BAECQUE et associés** pourra être conduit à utiliser à titre indicatif un système de conversion de devises. Néanmoins les enchères ne pourront être portées en devises, et les erreurs de conversion ne pourront engager la responsabilité de la **SVV DE BAECQUE et associés**.

## 4 - Prémption de l'Etat français

L'Etat français dispose d'un droit de préemption des œuvres vendues conformément aux textes en vigueur.

L'exercice de ce droit intervient immédiatement après le coup de marteau, le représentant de l'Etat manifestant alors la volonté de ce dernier de se substituer au dernier enchérisseur, et devant confirmer la préemption dans les 15 jours.

La **SVV DE BAECQUE et associés** ne pourra être tenu pour responsables des conditions de la préemption pour l'Etat français.

## 5 - L'exécution de la vente

a) En sus du prix de l'adjudication, l'adjudicataire (acheteur) devra acquitter frais de vente suivants : 17 % HT (20,33 % TTC). Le paiement du lot aura lieu au comptant, pour l'intégralité du prix, des frais et taxes, même en cas de nécessité d'obtention d'une licence d'exportation.

L'adjudicataire pourra s'acquitter par les moyens suivants :  
- en espèces : jusqu'à 3 000 Euros frais et taxes compris pour les ressortissants français et 7 600 € pour les ressortissants étrangers sur présentation de leurs papiers d'identité.

- par chèque ou virement bancaire.

b) La **SVV DE BAECQUE et associés** sera autorisée à reproduire sur le procès verbal de vente et sur le bordereau d'adjudication les renseignements qu'aura fournis l'adjudicataire avant la vente.

Toute fausse indication engagera la responsabilité de l'adjudicataire.

Dans l'hypothèse où l'adjudicataire ne se sera pas fait enregistrer avant la vente, il devra communiquer les renseignements nécessaires dès l'adjudication du lot prononcée.

Toute personne s'étant fait enregistrer auprès de la **SVV DE BAECQUE et associés** dispose d'un droit d'accès et de rectification aux données nominatives fournies à la **SVV DE BAECQUE et associés** dans les conditions de la Loi du 6 juillet 1978.

c) Il appartiendra à l'adjudicataire de faire assurer le lot dès l'adjudication. Il ne pourra recourir contre la **SVV DE BAECQUE et associés**, dans l'hypothèse du vol, de la perte ou de la dégradation de son lot, après l'adjudication.

d) Le lot ne sera délivré à l'acquéreur qu'après paiement intégral du prix des frais et des taxes.

Dans l'intervalle la **SVV DE BAECQUE et associés** pourra facturer à l'acquéreur des frais de dépôt du lot, et éventuellement des frais de manutention et de transport.

A défaut de paiement par l'adjudicataire, après mise en demeure restée infructueuse, le bien est remis en vente à la demande du vendeur sur folle enchère d'adjudicataire défaillant ; si le vendeur ne formule pas cette demande dans un délai d'un mois à compter de l'adjudication, la vente est résolue de plein droit, sans préjudice de dommages intérêts dus par l'adjudicataire défaillant.

En outre, la **SVV DE BAECQUE et associés** se réserve de réclamer à l'adjudicataire défaillant, à son choix :

- des intérêts au taux légal majoré de cinq points,
- le remboursement des coûts supplémentaires engendrés par sa défaillance,

- le paiement de la différence entre le prix d'adjudication initial et le prix d'adjudication sur folle enchère s'il est inférieur, ainsi que les coûts générés par les nouvelles enchères.

La **SVV DE BAECQUE et associés** se réserve également de procéder à toute compensation avec des sommes dues à l'adjudicataire défaillant.

La **SVV DE BAECQUE et associés** se réserve d'exclure de ses ventes futures, tout adjudicataire qui aura été défaillant ou qui n'aura pas respecté les présentes conditions générales d'achat.

Il est vivement demandé aux adjudicataires de procéder à un enlèvement le plus rapide possible de leurs achats, afin de limiter les frais de stockage qui sont à leur charge. L'entreposage des lots ne saurait engager en aucune façon la responsabilité de la **SVV DE BAECQUE et associés**.

Pour les ventes à Drouot, objets sont à retirer au magasinage de l'Hôtel Drouot, dont les frais sont à la charge des acheteurs.

Tout lot non vendu et, non retiré dans le mois qui suit la vente, sera placé au garde-meuble.

Frais à la charge du propriétaire.

## 6 - Propriété intellectuelle - reproduction des œuvres

La **SVV DE BAECQUE et associés** est propriétaire du droit de reproduction de leur catalogue. Toute reproduction de celui-ci est interdite et constitue une contrefaçon à son préjudice.

En outre la **SVV DE BAECQUE et associés** dispose d'une dérogation légale lui permettant de reproduire dans son catalogue les œuvres mises en vente, alors même que le droit de reproduction ne serait pas tombé dans le domaine public.

Toute reproduction du catalogue de la **SVV DE BAECQUE et associés** peut donc constituer une reproduction illicite d'une œuvre exposant son auteur à des poursuites en contrefaçon par le titulaire des droits sur l'œuvre.

La vente d'une œuvre n'emporte pas au profit de son propriétaire le droit de reproduction et de représentation de l'œuvre.

## 8 - Indépendance des dispositions

Les dispositions des présentes conditions générales d'achat sont indépendantes les unes des autres. La nullité de quelque disposition ne saurait entraîner l'inapplicabilité des autres.

## 9 - Compétences législative et juridictionnelle

La loi française seule régit les présentes conditions générales d'achat.

Toute contestation relative à leur existence, leur validité, leur opposabilité à tout enchérisseur et acquéreur, et à leur exécution sera tranchée par le tribunal compétent du ressort de Paris (France).



## **Expertises et estimations gratuites et confidentielles**

Sur rendez-vous, à Lyon ou à Paris, ou d'après des photographies par courrier ou par e-mail : [contact@edebaecque.fr](mailto:contact@edebaecque.fr)

**EXPERTISES - ESTIMATIONS - INVENTAIRES - VENTES AUX ENCHÈRES**

LYON : 70 rue Vendôme 69006 • PARIS : 1 rue de la Grange Batelière 75009

Tél. : +33 4 72 16 29 44 • Fax : +33 4 72 16 29 45 • [contact@edebaecque.fr](mailto:contact@edebaecque.fr) • [www.debaecque.auction.fr](http://www.debaecque.auction.fr)

Commissaires Priseurs Habilités Etienne de Baecque et Géraldine d'Ouince - Agrément n° 2008-684 RCS Lyon 509 647 186

Impression : Imprimerie Chirat - Photos : Pierre Aubert