



# CONAN

HÔTEL D'AINAY

**MOBILIER ET OBJETS D'ART**

**DIMANCHE 5 JUIN 2016 À 14H30**

**BIJOUX ET MONTRES**

**MARDI 7 JUIN 2016 À 18H**





# CONAN

## HÔTEL D'AINAY

### MOBILIER ET OBJETS D'ART

**DIMANCHE 5 JUIN 2016 À 14H30**

Expositions publiques :

**Vendredi 3 juin** de 14h30 à 18h - **Samedi 4 juin** de 10h à 12h et de 14h30 à 18h

**Dimanche 5 juin** de 10h à 12h

Experts :

<b>Art asiatique : Akio SETO</b>	+33 (0)6 62 61 23 84
<b>Bronzes : Thierry ROCHE</b>	+33 (0)6 80 05 46 68
<b>Céramiques : Aline JOSSERAND-CONAN</b> Expert près la cour d'Appel de Paris - Expert CNES	+33 (0)6 10 76 48 84
<b>Armes et militaria : François ROYER</b>	+33 (0)6 72 79 58 04
<b>Mobilier et Objets d'Art : Pierre BOURGEOIS</b> Expert CNES	+33 (0)6 12 38 32 32
<b>Montres : Denis CORPECHOT</b>	+33 (0)1 43 87 97 62
<b>Poupées : Marilyn BANCEL</b>	+33 (0)4 72 41 88 12
<b>Tableaux anciens : Patrice DUBOIS</b> Membre du Syndicat Français des Experts Professionnels en Œuvres d'Art	+33 (0)1 45 23 12 50
<b>Tableaux modernes : Olivier HOUG</b> Expert CNES	+33 (0)6 07 38 28 35
<b>Tapis : René SAMANI</b> Expert près la Cour d'Appel de Lyon	+33 (0)4 78 37 63 34
<b>Vitraux : Laurence FLIGNY</b>	+33 (0)1 45 48 53 65
<b>Lot 10 : Éric TURQUIN</b>	+33 (0)1 47 03 48 78

Suivez la vente Mobilier et Objets d'Art et participez en direct sur



### BIJOUX ET MONTRES

**MARDI 7 JUIN 2016 À 18H**

Expositions publiques :

**Vendredi 3 juin** de 14h30 à 18h - **Samedi 4 juin** de 10h à 12h et de 14h30 à 18h

**Dimanche 5 juin** de 10h à 12h - **Mardi 7 juin** de 14h à 17h

Expert :

**Cabinet MELY - MURE** +33 (0)4 72 56 77 60

Suivez la vente Bijoux et montres et participez en direct sur 

Tous les lots sont visibles sur [www.conanauction.fr](http://www.conanauction.fr), [www.interencheres.com/69005](http://www.interencheres.com/69005),  
[www.auction.fr](http://www.auction.fr) et [www.artprice.fr](http://www.artprice.fr)

**Commissaire-priseur habilitée : Cécile Conan-Fillatre**

8, rue de Castries - 69002 Lyon - Tél : +33 (0)4 72 73 45 67 - Fax : +33 (0)4 78 61 07 95 - [contact@conanauction.fr](mailto:contact@conanauction.fr)  
Agrément n° 2002-271

# DIMANCHE 5 JUIN 2016 À 14H30

## MOBILIER ET OBJETS D'ART

---



**1 RUBENS PIERRE-PAUL** (D'après) 1577 - 1640  
*L'Adoration des Mages*  
 Huile sur toile d'origine.  
 H. 90 cm - L. 135 cm.  
 Au revers quatre petites pièces de renfort.  
 En rapport avec l'Adoration des Mages du Musée de Lyon. **1 000 / 1 500 €**

**2 CARREE MICHEL** (Attribué à) La Haye 1657 - Alkanaar 1747  
*Villageois et leurs animaux dans la campagne*  
 Huile sur toile.  
 40 x 51 cm.  
 Petites usures. **800 / 1 000 €**



**3 ATELIER DE JEAN BAPTIST LAMBRECHTS** (Anvers 1680 - après 1731)  
*La joyeuse compagnie devant l'auberge*  
 Huile sur toile annotée à la plume sur la traverse du châssis : vente Pereire.  
 43 x 38 cm.  
 Rentoilage ; quelques restaurations. **500 / 800 €**

**4 WOUWERMANS PHILIPS** (Suite de) 1619 - 1668  
*La halte des cavaliers chez le maréchal ferrant*  
 Huile sur toile (quelques restaurations).  
 40 x 56 cm. **600 / 800 €**

**5 ÉCOLE HOLLANDAISE** (Dans le Goût du XVII<sup>ème</sup> siècle)  
*Le chargement de la carriole ou le départ pour le marché*  
 Huile sur toile (rentoilage ; restaurations ; petits éclats).  
 78 x 114 cm. **1 000 / 1 500 €**

**6 RAPHAEL SANZIO** (d'après) 1483 - 1520  
*La Sainte Famille dite aussi La Grande Sainte Famille de François I<sup>er</sup>*  
 Huile sur toile (rentoilage ; restaurations).  
 190 x 124,5 cm.  
 D'après la composition de Raphaël commandée en mars 1518 par Laurent de Médicis pour la reine Claude de France et conservée au musée du Louvre (Inv. 604). **1 500 / 2 000 €**

**7 ÉCOLE ITALIENNE** du XVII<sup>ème</sup> siècle  
*Adam et Eve avec Abel et Caïn*  
 Huile sur toile (restaurations).  
 30 x 38 cm. **800 / 1 000 €**





**8 ÉCOLE ITALIENNE** de la seconde moitié du XVII<sup>ème</sup> siècle  
*La Madeleine portée au ciel par les anges*  
 Huile sur toile.  
 32,5 x 41 cm.  
 Rentoilage.  
 Sur le thème de la Madeleine portée au ciel par les anges dans la peinture italienne on se reportera au catalogue de l'exposition *La Maddalena Tra Sacro E Profano, Dalla Terra al Cielo*, pp. 217 - 227 ; Florence, Palazzo Pitti, 1986. **1 200 / 1 500 €**

**9 ÉCOLE ITALIENNE** du XVII<sup>ème</sup> siècle  
*Josué arrêtant le soleil*  
 Huile sur panneau.  
 23,5 x 32 cm. **1 000 / 1 500 €**

**10 ATTRIBUÉ À GIOVANNI ANTONIO GALLI DIT SPADARINO**  
 (1585-1651/ 1653)  
*La prière du Christ au jardin des oliviers*  
 Panneau  
 45 x 39 cm **6 000 / 8 000 €**



**11 COYPEL ANTOINE** (École de)  
 1661 - 1722  
*Zéphire et Flore*  
 Huile sur toile (rentoilage ; quelques restaurations notamment sur le petit amour à gauche et dans les fonds).  
 139 x 98,5 cm.  
 En rapport avec la composition d'Antoine Coypel peinte vers 1690 - 1710 de l'ancienne collection du Président Lambert, et dont on connaît différentes copies anciennes (Cf. Nicole Garnier, *Antoine Coypel*, n° 63, pp.131 ; fig.120 - Arthéna 1989). **2 000 / 3 000 €**





**12 ÉCOLE ITALIENNE** du XVIII<sup>ème</sup> siècle

*Bethsabée au bain*

Huile sur toile (quelques restaurations, au revers une petite pièce de renfort).  
60 x 72 cm.

Cadre en bois et stuc doré dans le style du XVIII<sup>ème</sup> siècle à motif de feuillages, de rinceaux et de fleurettes.

**4 000 / 6 000 €**

**12<sup>BIS</sup> ÉCOLE FRANÇAISE** du XVIII<sup>ème</sup> siècle

*Portrait d'un gentilhomme en perruque, armure, ruban bleu et gilet brodé*

Huile sur toile dans le goût de Mignard ou Rigaud.

64 x 54 cm.

Accidents, manques.

Beau cadre, dans le style Louis XIV, ovale en bois sculpté et doré orné de marguerites et coquilles.

Accidents, manques.

**1 500 / 2 000 €**

**12<sup>TER</sup> ÉCOLE FRANÇAISE** du XVIII<sup>ème</sup> siècle

*Portrait d'un gentilhomme en perruque, armure, ruban bleu et gilet brodé*

Huile sur toile dans le goût de Mignard ou Rigaud.

64 x 54 cm.

Accidents, manques.

Beau cadre, dans le style Louis XIV, ovale en bois sculpté et doré orné de marguerites et coquilles.

Accidents, manques.

**1 500 / 2 000 €**

**13 ÉCOLE FRANÇAISE** du milieu du XVII<sup>ème</sup> siècle

*Portrait d'Homme à mi-corps sur fond de paysage, une paire de gants dans sa main gauche*

Huile sur toile (rentoilage ; quelques restaurations ; petits éclats).

En haut à gauche, un blason avec des armoiries familiales.

77 x 65 cm.

Cadre en bois et stuc doré à motif de feuilles de chêne.

**2 500 / 3 500 €**

**14 ÉCOLE FRANÇAISE** de la seconde moitié du XVIII<sup>ème</sup> siècle

*Allégorie du Printemps ou jeune femme près d'une vasque avec un amour lui offrant des fleurs*

Huile sur toile (rentoilage ; au revers une petite pièce de renfort).

77,5 x 71,5 cm.

**600 / 800 €**



**15 ÉCOLE FRANÇAISE** de la fin du XVIII<sup>ème</sup> siècle

*Vénus et Adonis*

Huile sur panneau (trace de fente vers le milieu ; usures).

16 x 19,5 cm.

**80 / 120 €**

**16 ÉCOLE FRANÇAISE** de la première moitié du XIX<sup>ème</sup> siècle

*Saint-Paul*

Pierre noire et estompe.

Monogrammé EC et daté en bas à droite 1836.

**150 / 250 €**





**17 BOUCHER FRANÇOIS** (Suite de)

1703 - 1770

*Allégorie de l'été ou les amours aux corbeilles*

Huile sur toile de forme mouvementée, marouflée sur panneau.

69 x 71,5 cm.

Cadre en bois et stuc doré à motif de feuillages.

**800 / 1 000 €**

**18 ÉCOLE FRANCAISE** de la seconde moitié du XVIII<sup>ème</sup> siècle

*Allégorie de l'Automne ou les trois amours aux grappes de raisins*

Huile sur toile marouflée sur panneau (manque en bas à gauche).

En bas à gauche, une étiquette imprimée avec le numéro 43.

40 x 56 cm.

**1 500 / 2 000 €**

**19 PATER JEAN-BAPTISTE** (suite de)

1695 - 1736

*Le concert champêtre*

Huile sur toile de forme chantournée (petites restaurations ; ancien vernis oxydé).

87,5 x 108 cm.

**2 200 / 2 500 €**

**20 DESMARES**

Fin du XVII<sup>ème</sup> - début du XVIII<sup>ème</sup> siècle

*Portrait de jeune femme dans un grand drapé rouge, la main posée sur les Offices de la Vierge*

Huile sur toile (rentoilage ; quelques petites restaurations, ancien vernis oxydé).

Signée et datée en bas à gauche : S A Desmares pinxit e invenit anno 1702.

91,7 x 73 cm.

Cadre en bois et stuc doré à motif de palmettes et rinceaux.

**2 500 / 3 000 €**



**21 ÉCOLE FRANCAISE** du premier tiers du XVIII<sup>ème</sup> siècle

*Portrait à mi-corps d'un gentilhomme aux yeux bleus, coiffé d'une longue perruque dans une armure cloutée, recouverte d'un drapé rouge*

Huile sur toile contrecollée sur carton (manques et lacunes).

82 x 64 cm.

**1 000 / 1 500 €**



## 22 DUBOIS FRÉDÉRIC

Actif de 1780 à 1819

Portrait du général Antoine François Andréoisy (1761 - 1828), chef d'équipage des ponts lors de la campagne d'Egypte et membre de l'Académie des Sciences Huile sur toile.

Signée en bas à droite.

81 x 61,5 cm.

Cadre en bois et stuc doré à motif de palmettes.

Portraitiste au salon de Paris (portrait du Prince de Craon), Frédéric Dubois se consacre par la suite à la miniature avec un grand succès (Salon du Louvre 1795 à 1804). Il se fit connaître d'une clientèle d'aristocrates français à Londres et en Russie.

Antoine François comte d'Andréoisy, général, diplomate et hydrographe français est né à Castelnau-dary en 1761. Il sort 1<sup>er</sup> de l'école d'artillerie de Metz avec le grade de lieutenant. Arrière petit-fils de François d'Andréoisy qui participa à l'exécution du canal du Midi ; Nommé capitaine en 1788, il est prisonnier lors de la campagne de Hollande de Louis XVI. Plus tard il embrasse la cause révolutionnaire tout en refusant ses excès. En 1796 il fut choisi comme général des ponts par le général Bonaparte, et fut vite remarqué par sa hardiesse au siège de Mantoue où il commandait cinq chaloupes canonnières. Promu général de brigade en 1798, Barras dira de lui "l'histoire dira que c'est à votre génie et à votre intrépidité que sont dues les marches si savantes et si rapides qui étonnèrent l'ennemi et assurèrent vos brillants succès". En 1798 il prend part à l'expédition d'Egypte en qualité de général de brigade et chef des équipages des ponts. À ce titre nous lui devons des rapports d'exploration, de voyages qui lui valurent d'être élu membre de l'institut d'Egypte. Bonaparte étant parti du Caire, Andréoisy le suivit en France et fut promu général de division en 1800. En 1801 le général d'Andréoisy fut chargé de la défense de toute la rive gauche du Rhin.

Sa carrière diplomatique débuta comme ambassadeur à Londres (1802-1803), puis à Vienne en 1806.

Comte d'empire en 1809, Napoléon touché du rôle et de l'habileté qu'il montrait dans tous les postes qu'on lui confiait le fit Grand Aigle de la Légion d'Honneur en 1809. Finalement il est nommé ambassadeur à Constantinople en 1812 où il vécut 4 ans. Sa mission fut couronnée de succès puisqu'il réussit à écarter la Turquie de la 6<sup>ème</sup> coalition ; Après les cent-jours Louis XVIII le décora de l'ordre de Saint Louis. Après Waterloo, il se consacra à la rédaction d'ouvrages scientifiques et géographiques. Il meurt à Montauban où il est inhumé. Son nom est gravé sur le pilier sud de l'Arc de Triomphe.

4 000 / 6 000 €



## 23 PRUDHON PIERRE - PAUL

1758 - 1823

Lucius Fouettant Micca

Plume, encre brune, lavis de brun et rehaut de blanc sur esquisse à la pierre noire. Filigrane. Double filets d'encadrement à la plume et encre brune (petit trou et traces d'humidité ; petits accidents et déchirures dans les marges). Légendé longuement à la plume dans la partie inférieure, avec la référence à Plutarque.

Signé et daté dans la partie inférieure P.P prudon inv fecit en 1786.

34,5 x 25,5 cm.

6 000 / 8 000€



**24 ÉCOLE FRANÇAISE** du XIX<sup>ème</sup> siècle

*Le moulin à eau*

Fusain sur papier.

A vue : 20 x 27 cm.

80 / 120 €

**25 ÉCOLE FRANÇAISE** du XIX<sup>ème</sup> siècle

*Four à Chaux, 1860*

Lavis d'encre sur papier.

Initiales en bas à droite.

Titre en bas à gauche.

A vue : 17 x 26,5 cm.

80 / 120 €

**26 M. DELIGNY** (École française de la fin du XIX<sup>ème</sup> - début du XX<sup>ème</sup> siècle)

*Femme regardant par la fenêtre*

Pastel sur papier.

Signé en bas à droite.

À vue : 45 x 60 cm.

150 / 200 €

**27 JEAN-LOUIS GEORGES** (?-1893)

*Panier de fruits, 1880*

Huile sur toile de format ovale.

Signée et datée en bas à droite.

49 x 61 cm.

300 / 400 €



**28 RICHARD DURANDO-TOGO** (1910- ?)

*Femme lavant le linge*

Huile sur toile.

Signée en bas à droite.

300 / 500 €

**29 ÉCOLE FRANÇAISE**

du XIX<sup>ème</sup> siècle

*La sortie du bain*

Huile sur toile.

46 x 38 cm.

Rentoilage.

300 / 500 €

**30 ÉCOLE MODERNE** (fin du XIX<sup>ème</sup>-début du XX<sup>ème</sup> siècle)

*Naine lavant son linge*

Huile sur toile.

Signée en bas à gauche.

21 x 15 cm.

Craquelures.

200 / 300 €

**31 ÉCOLE FRANÇAISE** de la fin du XIX<sup>ème</sup> siècle - début du XX<sup>ème</sup> siècle

F.CH. B...

*La Fête à Versailles*

Huile sur toile.

Signée en bas à droite.

100 x 81 cm.

Éclats, retraits de la matière picturale, restaurations.

400 / 600 €

**32 ÉCOLE FRANÇAISE** du XIX<sup>ème</sup> siècle

*Scène de rue animée, la nuit en ville, 1879 (?)*

Huile sur toile.

Signée et datée en bas à droite.

34 x 55 cm.

500 / 600 €



**33 ALEXINA LECOMTE-CHERPIN**

(1834- ?)

*Composition de fleurs sauvages*

Gouache sur papier.

Signée en bas à droite.

A vue : 35 x 27 cm. 600 / 800 €



**34 ALEXANDRE DEFAUX**

(1826-1900)

*Cour de ferme animée*

Huile sur toile de format ovale.

Signée en bas vers la droite.

58 x 46 cm. 800 / 1 000 €



**35 LOUIS HECTOR PRON** (1817-1902)

*Scène paysanne dans un paysage d'automne*

Huile sur toile.

Signée en bas à gauche.

33 x 46 cm.

Rentoilage.

400 / 500 €



**39 THÉODORE LÉVIGNE (1848-1912)**

*L'attelage de boeufs, en hiver à la sortie du village*  
Huile sur toile.

Signée en bas à droite.

73 x 92 cm.

Eclats et usure légère de la matière picturale.

**800 / 1 200 €**

**40 FRANÇOIS-AUGUSTE RAVIER (1814-1895)**

*Coucher de soleil sur l'Aléva*

Huile sur carton.

Signée en bas à droite.

33 x 23 cm (angles arrondis).

**1 500 / 2 000 €**

**41 FRANÇOIS VERNAY (1821-1896) Attribué à**

*Fruits et bol*

Huile sur toile.

26,5 x 40 cm.

**1 500 / 2 000 €**

**42 JEAN-PIERRE LAÏS (1825-1887)**

*Composition florale au pied d'un arbre*

Huile sur toile.

Signature apocryphe en bas à droite.

Au dos du tableau sur le châssis, une indication manuscrite indiquant que ce tableau fût le dernier tableau de la vente de Laÿs.

120 x 87 cm

**5 000 / 6 000 €**

**36 ANTOINE PONTUS CINIER (1812-1885)**

*Deux paysages animés en pendant*

Deux huiles sur toile.

Dont une signée en bas à gauche.

Chacune : 26,5 x 35,5 cm.

Accidents et restaurations.

**600 / 800 €**

**37 AUGUSTE-DENIS RAFFET (1804-1860)**

*Soldat de la Grande Armée*

Huile sur toile.

Signée en bas à gauche.

40 x 32 cm.

Repeints et rentoilage.

**600 / 800 €**

**38 CLAUDIUS SEIGNOL (1858-1926)**

*Le cuirassier*

Huile sur toile.

Signée en bas à droite.

81 x 65 cm.

Accidents.

**500 / 800 €**





# LOUIS ÉMILE VILLA (1836-1900)

## L'Automne



Originaire de Montpellier, il est élève chez Gleyre, artiste pompier, à l'Ecole des Beaux-Arts de Paris, chez qui sont passés Renoir, Bazille, Monet et Sisley. Il partagera son atelier avec son compatriote Frédéric Bazille. Sa carrière est celle d'un peintre portraitiste et de genre. Il expose au Salon National de 1861 à 1894. Dans les années 1880 (date vraisemblable de notre tableau) il peint régulièrement des scènes mettant en scène des personnages de la Renaissance. Avec des connotations franchement romantiques "L'Automne" représente une jeune femme au regard songeur sur le perron d'une architecture néo-gothique. La robe est très finement brodée de fils d'or et évoque la mode, revue par le XIX<sup>ème</sup> siècle, de la Renaissance. Une lumière de fin de soirée glisse doucement à travers la rare végétation qui persiste. Plus que l'automne de la vie, ce tableau évoque la mélancolie que seules les soirées de cette saison font ressentir aux âmes romantiques. L'amour en toile de fond certainement...

**43 LOUIS ÉMILE VILLA (1836-1900)**

L'Automne

Huile sur toile.

Signée en bas à droite.

122 x 83 cm.

6 000 / 8 000 €



**44 THÉODORE GÉRARD (1829-1895)**

*Le fumeur de pipe au café*

Huile sur panneau.

Signée en bas à gauche.

42 x 21,5 cm.

2 000 / 3 000 €

**45 SIMON SAINT-JEAN (1808-1860)**

*Composition florale*

Huile sur toile.

Signée et datée en bas à droite.

81 x 64,5 cm.

Quelques repeints anciens.

2 000 / 3 000 €

**46 GEORGES ALFRED BOTTINI (1874-1907)**

*Élégante au chapeau noir, 1902*

Gouache sur papier.

Signée et datée en bas à droite.

42 x 29,5 cm.

1 500 / 2 000 €

**47 LILA DE NOBILI (1916-2002)**

*Études de personnages costumés : Bilboquet, Cymbales, Accordéon...*

3 œuvres dans le même encadrement.

Gouache sur papier gris, avec annotations.

Chaque, à vue : 29,5 x 21,5 cm.

500 / 800 €

**48 FRÉDÉRIC DE MONTALAND (1850-1911) (Eugène Cauchois)**

*Jardinière fleurie*

Huile sur toile.

Signée en bas à droite.

38 x 46 cm.

Un petit accident.

400 / 600 €

**49 ATTRIBUÉ À AMÉDÉE ROSIER (1831-1898)**

*Venise*

Huile sur toile.

Trace de signature en bas à droite.

27 x 41 cm.

300 / 400 €

**50 G. RODIER (XIX<sup>ème</sup> - XX<sup>ème</sup> siècle)**

*Bord de mer en Orient*

Huile sur toile.

Signée en bas à droite.

27 x 46 cm.

Usures et accidents.

300 / 500 €

**51 RAPPAUL ? (École Malgache du XX<sup>ème</sup> siècle)**

*Couple malgache, 1910*

Deux huiles sur toile de format kakemono.

Une signée, datée et située "Madagascar" en bas à gauche, et l'autre signée,

datée et située "Madagascar" en bas à droite.

Chaque : 108 x 78 cm.

Déchirures et accidents.

800 / 1 000 €

*Illustration page 13*

**52 CLOVIS TERRAIRE (1858-1931)**

*Attelage dans les champs*

Huile sur carton.

Signée en bas à gauche.

16 x 24 cm.

200 / 300 €







51



**53 CLOVIS TERRAIRE (1858-1951)**

*Vaches s'abreuvant dans la mare*

Huile sur toile.

Signée en bas à droite.

63 x 82 cm.

Accident.

400 / 500 €

**54 CLOVIS TERRAIRE (1858-1951)**

*Chemin animé en montagne*

Huile sur toile.

Signée en bas à gauche.

46 x 55 cm.

300 / 400 €

**55 CLOVIS TERRAIRE (1858-1931)**

*Reffet de la lune sur le lac*

Huile sur panneau.

Signée en bas à gauche.

46 x 54 cm.

400 / 500 €

**56 CLOVIS TERRAIRE (1858-1931)**

*Berger et son troupeau en montagne*

Huile sur toile.

Signée en bas à droite.

33 x 41 cm.

300 / 500 €



58

**57 JEAN-AIMÉ ST CYR GIRIER (1837-1911/12)**

*Pluie sur la Dombe*

Huile sur toile.

Signée en bas à droite.

90 x 115 cm.

Rentoilage, accidents et manques.

300 / 400 €

**58 ROMOLO LIVERANI (1809-1872)**

*Paysage dans les Alpes*

Huile sur toile.

Signée en bas à droite.

70 x 100 cm.

500 / 800 €

**59 ÉMILE GODCHAUX (1860-1938)**

*Pêcheurs et leur bateau sur la grève*

Huile sur toile.

Signée en bas à gauche.

81 x 116 cm.

Rentoilage.

800 / 1 000 €



59



**60 ABEL PANN** (1883-1963)

*Jeune égyptienne allongée*

Pastel sur papier.

Signé en bas à droite.

A vue : 45 x 60,5 cm.

6 000 / 8 000 €



**61 AUGUSTE CHABAUD** (1882-1955)

*Paysage au cyprès, vers 1925*

Aquarelle sur papier.

Cachet de la signature en bas à droite.

A vue : 25 x 34 cm.

Porte une étiquette de l'atelier Chabaud au dos de l'encadrement.

1 000 / 1 500 €



**62 ALBERT ANDRÉ** (1869-1954)

*Roses dans un vase blanc*

Huile sur toile.

Signée en bas à gauche.

65 x 54 cm.

8 000 / 10 000 €





**63 JULES RENÉ HERVÉ (1887-1981)**

*Intérieur paysan en hiver*

Huile sur toile.

Signée en bas à droite, contresignée au dos  
65 x 81 cm.

**1 500 / 2 000 €**

**64 JULES RENÉ HERVÉ (1887-1981)**

*La partie de pétanque*

Huile sur toile.

Signée en bas à gauche, contresignée au dos.  
22 x 27 cm.

**500 / 700 €**

**65 ÉMILE BEAUSSIER (1874 - 1944)**

*Conversation devant la Chapelle*

Huile sur carton.

Signée en bas à droite.  
32 x 46 cm.

**300 / 400 €**



**66 HENRY BOUVET (1859-1945)**

*Autoportrait présumé, 1885*

Huile sur toile.

Signée et datée en bas à droite.  
65 x 54,5 cm.

Accidents.

**200 / 300 €**



**67 FRANZ MELCHERS (1868 - 1944)**

*Paysage sous la neige*

Gouache sur papier.

Signée en bas à droite.  
22 x 43 cm.

Encadrement marqueté à décors de papillons.

**400 / 600 €**

**68 JOSEPH LE TEISSIER (1867-1949)**

*Entrée du village*

Huile sur panneau.

Signée en bas à droite.  
38 x 46 cm.

**500 / 700 €**

**69 EUGÈNE BROUILLARD (1870-1950)**

*Les peupliers, 1898*

Huile sur toile.

Signée en bas à droite.  
60 x 81 cm.

**3 000 / 4 000 €**



**70 PAUL FÉNASSE (1899-1976)**

*Village dans l'Atlas*

Huile sur toile collée sur panneau.

Signée en bas à droite.  
42 x 100 cm.

**1 200 / 1 500 €**



**71 PIERRE CORNU (1895-1996)**

*Jeune femme lisant*  
Huile sur toile.  
Signée en bas à droite.  
Certifiée au dos.  
38 x 55 cm.

**1 500 / 2 000 €**

**72 LOUIS NATTERO (1870-1915)**

*La corniche*  
Huile sur toile.  
Signée en bas à droite.  
89 x 116 cm.  
Rentoilage.

**6 000 / 8 000 €**



**73 ROBERT PINCHON (1886-1943)**

*La Seine à Rouen par temps de neige*  
Huile sur panneau.  
51 x 65 cm.  
Certificat de Monsieur Alain Letailleur.

**8 000 / 10 000 €**



# JEAN PUY (1876-1960)

*Bateaux dans le port d'Audierne*



74

**74 JEAN PUY (1876-1960)**

*Bateaux dans le port d'Audierne*, vers 1910

Huile sur toile.

Signée en bas à gauche.

60 x 73 cm.

*Nous remercions Marion Chatillon qui nous a aimablement confirmé l'authenticité de cette oeuvre qui figurera dans le volume 2 du catalogue raisonné de l'œuvre peint de Jean Puy.*

**12 000 / 15 000 €**



76

**75 JEAN FUSARO** (né en 1925)

*Port animé*  
Huile sur toile.  
Signée en bas à droite.  
54 x 73 cm.  
Rentoilage.

2 000 / 3 000 €

**76 JEAN-GABRIEL DOMERGUE** (1889-1962)

*Diane*, 1927  
Gouache sur papier.  
Signée et datée en bas à droite.  
A vue : 47 x 32 cm.

3 000 / 4 000 €

**77 MARGUERITE PORTIER** (1893-1992)

*Voiliers rentrant au port de l'île d'Yeu*  
Huile sur toile.  
Signée en bas à gauche.  
81 x 100 cm.

3 000 / 5 000 €

**78 MARGUERITE PORTIER** (1893 - 1992)

*Port de l'île d'Yeu*  
Huile sur panneau.  
Signée en bas à droite.  
33 x 41 cm.

800 / 1 000 €

**79 MARGUERITE PORTIER** (1893 - 1992)

*Île d'Yeu*  
Huile sur toile.  
Signée en bas à gauche et titrée au dos.  
41 x 33 cm.

500 / 800 €

**80 MARGUERITE PORTIER** (1893 - 1992)

*Bouquet de fleurs champêtres*  
Huile sur toile.  
Signée en bas à droite.  
71 x 85 cm.

100 / 150 €

**81 MARGUERITE PORTIER** (1893-1992)

*Fleurs*  
Huile sur toile.  
Signée en bas à gauche.  
50 x 58 cm.  
Accidents.

100 / 150 €

**82 MAURICE MONTET** (1905-1997)

*Sous-bois à Thizy*  
Huile sur toile.  
Signée en bas à gauche.  
Titree au dos.  
33 x 47 cm.

200 / 300 €

**83 MAURICE MONTET** (1905-1997)

*Charrette à cheval dans la ruelle*  
Gouache sur papier.  
Signée en bas à droite.  
A vue : 31,5 x 24,5 cm.

100 / 150 €



# MARGUERITE PORTIER (1893-1992)



## 84 SÈVRES

Sucrier ovale couvert sur plateau attendant en porcelaine tendre nommé sucrier de Monsieur le Premier; à décor polychrome et or de roses et barbeaux dans des médaillons or alternés de guirlandes de fleurs successivement roses, mauves, bleues et guirlandes de myrte. L'ensemble se détachant sur fond mauve foncé et ruban enroulé rose et or stylisé. Filet or en bordure.

Marqué : LL entrelacés lettre KK pour 1787, marque de peintre Commelin, marque de doreur André-Joseph La France.

XVIII<sup>ème</sup> siècle.

H. 11,5 cm - L. 24 cm.

Ce sucrier fait partie du service délivré en 1787 à Sir William Eden (3 avril 1744 - 28 mai 1814), ministre plénipotentiaire du Roi Georges III d'Angleterre, qui avait signé en 1786 le traité de navigation et de commerce entre la France et la Grande-Bretagne. Bibliographie : David Peters "Sèvres Plates and Services of the 18<sup>th</sup> Century", tome I p. 203 voir service 87-10 service "frize riche n°62" de Eden, Tome IV p. 825, Tome VI p. 1411 un sucrier de table Commelin 2-7-1787.

Assiettes de même décor : Vente Sotheby's Londres, 5 décembre 1989 lot 125 et Vente Christie's Paris, 6 décembre 2001 n° 248 Collection Charles-Otto Ziesenis. **1 000 / 1 500 €**



## 85 ROUEN

Terrine rectangulaire couverte à pans coupés à décor polychrome aux cinq couleurs de guirlandes de fleurs, de larges rinceaux feuillagés décorés de réserves à treillage, lambrequins, corbeille de fleurs, galon à fond bleu et godrons, la prise du couvercle en forme de serpent enroulé à pointillé noir sur fond ocre.

XVIII<sup>ème</sup> siècle, vers 1740.

34 cm x 24,2 cm.

Restauration sur le bord du couvercle et au revers du corps de la terrine dont l'émail est craquelé. **1 000 / 1 200 €**

## 86 NEVERS

Petit plat rond de forme cardinale à décor figure "en semis", en camaïeu bleu, de personnages chinois, deux au centre, et quatre sur l'aile parmi des rochers, des volatiles, des insectes, des fleurs et une couronne de branchages dans laquelle figurent un arbre, les initiales "C. B." et la date "1662".

Atelier des Conrade.

XVII<sup>ème</sup> siècle.

D. 29,8 cm.

Égrenures et fêlures.

Bibliographie : Jean Rosen. La faïence de Nevers. 1585-1900. Tome 2. Éditions Faton. p. 268-269. **800 / 1 200 €**

## 87 NEVERS

Assiette à bord contourné à décor polychrome au centre d'un ballon à hydrogène avec dans la nacelle deux personnages (les physiciens Charles et Robert) agitant des drapeaux. Sur l'aile, filet jaune et fleurettes stylisées. Vers 1783/1785.

D. 22,8 cm.

Petits éclats en bordure. **400 / 600 €**

## 88 NEVERS

Assiette à bord contourné à décor polychrome dans un paysage architecturé d'un personnage debout le bras tendu et sur sa main droite un oiseau prêt à s'envoler (symbole de la liberté). Sur l'aile feston vert.

XVIII<sup>ème</sup> siècle.

D. 22,7 cm.

Éclats en bordure. **200 / 300 €**

## 89 VARAGES

Biberon de malade rond à deux anses plates et bec verseur, décor polychrome d'un village animé d'un personnage. Filet jaune en bordure. XVIII<sup>ème</sup> siècle.

D. 12,5 cm et avec anses 20 cm - H. 9 cm avec bec verseur. **200 / 300 €**

## 90 ROANNE

Écritoire rectangulaire à encrier et bougeoir, à décor polychrome de deux mariniers de la Loire sur une terrasse arborée, l'un debout, l'autre assis fumant la pipe. Filet bleu et tiges fleuries.

XVIII<sup>ème</sup> siècle.

Fabrique Sébastien Nicolas.

H. 7 cm avec bougeoir - L. 19,5 cm - l. 12,5 cm.

Restauration ancienne côté droit et bord du bougeoir, une fêlure au dossier, deux godets rapportés. **300 / 500 €**







### 91 ROANNE

Fontaine d'applique couverte et son bassin à bord contourné. Le corps est orné d'un déversoir simulant un dauphin en relief. Décor polychrome de bouquets de fleurs à la rose manganèse et fleurettes. Filet hachuré ocre.

XVIII<sup>ème</sup> siècle

Fabrique Sébastien Nicolas.

H. 42 cm - Bassin : 45 x 31 cm.

Éclats.

Robinet métal postérieur.

Modèle similaire Musée Déchelette à Roanne et reproduit par René Mancey et Jean Broisin Faïences de Roanne, éditions J. Cuénot 1982 p. 59 n°8.

1 500 / 2 000 €

### 92 MEILLONNAS

Sucrier couvert et son présentoir de forme quadrilobée, prise en forme de fleur en relief. Décor polychrome de bouquets de fleurs fines, roses, tulipes jaspées, anémone coronaria, marguerites et myosotis. Filet brun en bordure.

XVIII<sup>ème</sup> siècle.

Sucrier : H. 11,5 cm - L. 15,8 cm.

Présentoir : 22,5 x 20,5 cm. H. totale : 14,5 cm.

Un éclat sur le bord.

Porte au revers une étiquette "Art Céramique Ancien Nicolier".

Reproduit par Jean Rosen dans le catalogue de l'exposition au musée de Brou, La Faïence de Meillonnas, 1760-1845, avril-septembre 1993, p. 105 n°63.

Pour l'étude du style de Pidoux à Meillonnas, voir Anne-Marie Moussu-Epplé, Un maître peintre en faïence au XVIII<sup>e</sup> siècle, Protais Pidoux, 1725-1790, Ed.1992.

2 000 / 4 000 €

### 93 MEILLONNAS

Élégant moutardier couvert muni d'une anse. Décor polychrome d'un bouquet en qualité fine composé de roses et myosotis, et feston pourpre.

XVIII<sup>ème</sup> siècle.

H. 7,5 cm - D. 5 cm.

Une fêlure sur le couvercle, égrenures.

Reproduit par Jean Rosen dans le catalogue de l'exposition au musée de Brou, La Faïence de Meillonnas, 1760-1845, avril-septembre 1993, p. 97 n°53.

1 500 / 2 000 €

### 94 MEILLONNAS

Rare assiette à bord contourné à huit lobes cintrés à décor polychrome au centre d'armoiries (Ecu ovale sous une couronne de comte soutenue par deux lions, l'un dressé sur ses pattes arrière, l'autre couché. Armes : Ecartelé, au 1 & 4 d'argent à trois merlettes de sable placées deux et un, au 2 & 3 d'or au lion d'azur qui pourrait être GRAMONT).

L'aile est ornée de trophées guerriers. Filet pourpre.

D. 24,5 cm.

XVIII<sup>ème</sup> siècle.

Quelques éclats d'émail en bordure.

Anc.coll. A.Bisset, anc. Coll. Marcel Haas n°97, vente M.Haas 12 mai 1949, n°42.

Porte une étiquette Art Céramique Ancien Nicolier.

Reproduite par Jean Rosen dans le catalogue de l'exposition au musée de Brou, La Faïence de Meillonnas, 1760-1845, avril-septembre 1993, p. 72 n°6.

2 000 / 4 000 €

### 95 MEILLONNAS

Assiette à bord festonné irrégulier souligné d'un peigné alterné pourpre et bleu-vert. Décor polychrome d'un bouquet en qualité fine, rose, anémone coronaria, tulipe, myosotis et tiges fleuries.

XVIII<sup>ème</sup> siècle.

D. 25,2 cm.

Une petite égrenure en bordure.

Reproduit par Jean Rosen dans le catalogue de l'exposition au musée de Brou, La Faïence de Meillonnas, 1760-1845, avril-septembre 1993, p. 104 n°66.

Pour l'étude du style de Pidoux à Meillonnas, voir Anne-Marie Moussu-Epplé, Un maître peintre en faïence au XVIII<sup>e</sup> siècle, Protais Pidoux, 1725-1790, Ed.1992, et voir p. 175 pour des bordures identiques.

1 500 / 2 500 €

### 96 MEILLONNAS

Ravier de forme coquille à décor polychrome d'un large bouquet de fleurs fines composé d'une rose creuse, d'une tulipe jaspée, de marguerites et myosotis. Peigné pourpre en bordure.

XVIII<sup>ème</sup> siècle, vers 1763-1766.

L. 26 cm - l. 21,5 cm.

Égrenures.

Porte au revers une étiquette Art Céramique Ancien Nicolier.

Le détail du bouquet est reproduit par Anne-Marie Moussu-Epplé dans Protais-Pidoux 1725-1790. Une histoire de faïence. Éditeur Jean Epplé 2013 p. 135 pour une étude sur les peintres imitateurs de Pidoux.

Modèles de formes similaires reproduits par Jean Rosen dans le catalogue de l'exposition au musée de Brou, La Faïence de Meillonnas, 1760-1845, avril-septembre 1993, p. 81 n° 18 & 19, et p.99 n° 57.

1 500 / 2 000 €



105

**97 PAYS-BAS PROBABLEMENT HAARLEM**

Deux carreaux d'ornement en faïence à décor polychrome floral ; tulipe pour l'un et fleur stylisée pour l'autre, et motifs de fleurs de lys aux écoinçons.  
XVII<sup>ème</sup> siècle.  
12,5 x 12,5 cm.  
Émail craquelé, et éclats. **150 / 200 €**

**100 VERSEUSE** en porcelaine blanc-bleu à décor de personnages et paysage.  
Chine, XVII<sup>ème</sup> siècle.  
H. 34,5 cm.  
Accident, restauration ancienne (XVIII<sup>ème</sup> siècle) au col, éclat au pied. **3 000 / 4 000 €**

**101 DEUX VASES** blanc-bleu à décor de prunier, signés des 4 lettres Kangxi.  
Chine, XIX<sup>ème</sup> siècle.  
H. 25 cm.  
Éclats au col de l'un. **500 / 800 €**

**102 POT À GINGEMBRE** blanc-bleu à décor de prunier.  
Chine, début du XIX<sup>ème</sup> siècle.  
H. 18 cm. **400 / 500 €**

**103 VASE** de forme bambou à décor de fleurs et d'insectes dans le style du XVII<sup>ème</sup> siècle.  
Chine, époque Kangxi, vers 1960-1970.  
H. 44,5 cm. **200 / 400 €**

**104 PAIRE D'ASSIETTES** sur piédouche à décor de personnages Hue.  
Chine, vers 1800.  
H. 6,5 cm - D. 20 cm. **200 / 300 €**

**105 PAIRE DE GRANDS VASES** à décor de la famille verte.  
Chine, style impérial Kangxi, XIX<sup>ème</sup> siècle.  
H. 72 cm. **800 / 1 000 €**

**106 DEUX COUPELLES** à fond jaune, à décor de fleurs et phoénix.  
On y joint une sous-tasse.  
Chine, vers 1900.  
H. 4,5 cm. **200 / 300 €**

**107 PETIT VASE** en céladon signé au revers.  
Chine, vers 1970.  
H. 20 cm. **100 / 200 €**

**107<sup>BIS</sup> THÉIÈRE IKKCHING** à motif de dragons dans des nuages.  
Chine, vers 1900.  
H. 12 cm. **300 / 500 €**

**108 GRAND VASE** en porcelaine émaillée vert céladon imitant le style impérial Qianlong à décor de dragons à cinq griffes, phoénix sur les côtés, et prises en forme de têtes d'éléphant.  
Chine, vers 1950 - 1960.  
H. 37 cm. **400 / 500 €**

**109 DEUX POTS-POURRIS** polychromes de forme rectangulaire à décor de fleurs et personnages.  
Chine, Canton, vers 1950.  
H. 24 cm. **200 / 300 €**

**110 BASSIN** rectangulaire à décor de poissons rouges et noirs.  
Signé Chin Tokudo.  
20 x 32 x 22 cm. **200 / 300 €**

**111 VASE** en grès de Nankin sur un socle en bois ajouré.  
Chine, vers 1860.  
H. 21 cm - D. 20,5 cm. **300 / 350 €**

**112 THÉIÈRE** à décor de phoénix et de fleurs.  
Canton, vers 1900.  
H. 17,5 cm - L. 20 cm. **100 / 200 €**

**113 PETIT VASE** en céladon craquelé.  
Chine, style Song, XX<sup>ème</sup> siècle.  
H. 17 cm. **50 / 60 €**

**114 DEUX BOLS** à décor de dragons blanc-bleu signés des quatre lettres Kangxi, cerclage en argent.  
Début du XIX<sup>ème</sup> siècle.  
H. 5,5 cm - D. 11,5 cm. **150 / 200 €**

**115 GRAND BOL** à décor de dragons Kirin blanc-bleu, signé Naïfou.  
Vers 1830.  
H. 7,5 cm - D. 20 cm.  
Fêle. **100 / 200 €**

**116 DIGNITAIRE** en bronze tenant dans la main le rouleau de l'enseignement.  
Chine, époque Ming, XVII<sup>ème</sup> siècle.  
H. avec socle : 28,5 cm.  
Accident à un pied du socle, restauration à la fixation. **200 / 300 €**

**117 BRÛLE-PARFUM** en bronze en forme de seau à deux prises en forme de têtes de lion archaïque.  
Au dos, 6 caractères chinois dans le style du XV<sup>ème</sup> siècle impérial Ming.  
Chine, fin du XVIII<sup>ème</sup> - début du XIX<sup>ème</sup> siècle.  
H. 8,5 cm - D. 11 cm.  
Léger enfouissement au col. **200 / 250 €**



- 118 BRÛLE-PARFUM** en bronze à décor de type Kianlong, reposant sur trois pieds en forme de têtes d'éléphant. Anses en forme de tête d'éléphant, couvercle décoré de trois nuages ajourés à prise en forme de chien de phô.  
Chine, fin du XVIII<sup>ème</sup> - début du XIX<sup>ème</sup> siècle.  
H. 26 cm - D. 18 cm.  
Nettoyé. **200 / 300 €**
- 119 BRÛLE-PARFUM** en cloisonné, monture en bronze doré.  
Chine, XIX<sup>ème</sup> siècle.  
H. 16 cm - D. 16 cm.  
Choc, usure à la dorure. **150 / 200 €**
- 120 BUDDHA** enfant en bronze.  
Chine, style Song, fin du XVIII<sup>ème</sup> - début du XIX<sup>ème</sup> siècle.  
H. sans socle : 19,5 cm.  
Accidents. **150 / 200 €**
- 121 HOTEĪ**, symbole de bonheur et de richesse, sujet en pierre dure blanche.  
Chine, XX<sup>ème</sup> siècle.  
H. 19,3 cm. **100 / 150 €**
- 122 PETITE SCULPTURE** en jade jonc céladonné représentant un canard.  
Chine, XVIII<sup>ème</sup> siècle.  
4 x 5 cm. **300 / 400 €**
- 122<sup>BIS</sup> BUDDHA** avec son disciple dans une grande feuille de lotus, sujet en jade céladonné.  
Chine, vers 1800.  
H. 13 cm - L. 15 cm. **1 000 / 1 500 €**
- 122<sup>TER</sup> SUJET EN JADE** blanc légèrement céladonné représentant 2 enfants et leur mère.  
Chine, vers 1800.  
H. 6,5 cm. **1 500 / 2 000 €**
- 122<sup>QUATER</sup> SCEAU EN STÉATITE**, tâches orangées, prise en forme de chien de fô finement gravé.  
Vers 1850.  
H. 6 cm. **2 000 / 4 000 €**
- 123 TRÈS GRAND BATEAU** en jadéite verte en forme de dragon avec une pagode centrale, socle en bois sculpté de vagues.  
XX<sup>ème</sup> siècle.  
H. 102 cm - L. 87 cm.  
Petit accident. **600 / 800 €**
- 123<sup>BIS</sup> APPLIQUE** en forme de demi-vase en bronze doré à décor de poèmes et cloisonné à motif de deux dragons stylisés verts sur fond blanc, et 11 motifs de fleurs, oiseaux et dragons en bronze doré.  
Signée Chu Kei Cho.  
Vers 1830-1840.  
H. 27 cm. **3 000 / 5 000 €**
- 124 BRÛLE-PARFUM** en cloisonné à motif de fleurs bouddhiques rouges, vertes et jaunes sur fond turquoise, petit motif de coloquinte au centre  
Style Ming, marqué Qianlong et Iké.  
H. 4,5 cm - D. 7,5 cm. **4 000 / 5 000 €**
- 125 POT** de forme ronde en cloisonné sur piédouche, à décor de dragon à 5 griffes.  
Chine, fin du XIX<sup>ème</sup> siècle.  
H. 33 cm.  
Petits accidents au piédouche. **400 / 500 €**
- 126 PAIRE DE BOUGEOIRS** en cloisonné supportés par des chèvres.  
Chine, fin du XVIII<sup>ème</sup> siècle.  
H. 31 cm - L. 18 cm. **2 000 / 3 000 €**
- 127 BOÎTE RONDE** en laque cinabre à décor de grues et de phoenix.  
Chine, fin du XVIII<sup>ème</sup> siècle.  
H. 12 cm - D. 26 cm. **3 000 / 4 000 €**
- 128 SAGE DE LONGÉVITÉ** tenant le bâton Senlin dans la main gauche et une pêche dans la main droite. Corps en ivoire, calotte en buis teinté.  
Chine, époque Ming, fin du XVI<sup>ème</sup> siècle.  
H. sans socle : 19 cm.  
Petite gerce à l'ivoire, socle postérieur.  
H. avec socle : 22 cm. **700 / 800 €**
- 129 NETSUKE** en ivoire représentant un chat.  
Japon, fin du XVIII<sup>ème</sup> siècle.  
3,5 x 3 cm. **400 / 500 €**
- 130 NETSUKE** en buis représentant un chien de phô.  
Japon, XVIII<sup>ème</sup> siècle.  
3 x 4 cm. **400 / 600 €**
- 131 NETSUKE** en ivoire représentant un chien de phô.  
Japon, début du XVIII<sup>ème</sup> siècle.  
2,5 x 3,5 cm.  
Légère usure sur l'oreille, emplacement d'un trou modifié. **300 / 500 €**
- 132 NETSUKE** en ivoire représentant un chien de phô.  
Japon, XVIII<sup>ème</sup> siècle.  
4,5 x 4 cm.  
État d'usage. **200 / 300 €**
- 133 NETSUKE** en bois de cerf représentant un boeuf de type Tomokasu.  
Japon, fin du XVIII<sup>ème</sup> siècle.  
2,5 x 5 cm. **200 / 300 €**
- 134 POUPÉE** représentant un noble japonais, la tête et les mains en ivoire polychromé. Vêtements en tissu (petites usures).  
Japon, époque Teppo, fin du XVIII<sup>ème</sup> - début du XIX<sup>ème</sup> siècle.  
H. 9 cm.  
Dans son coffret. **200 / 250 €**
- 135 NETSUKE** en ivoire représentant un lapin de style Masanao.  
Japon, fin de l'époque Edo - début de l'époque Meiji (milieu du XIX<sup>ème</sup> siècle).  
3,5 x 4 cm. **400 / 600 €**
- 136 SAGE** en ivoire.  
Chine, style Ming, fin du XIX<sup>ème</sup> siècle.  
H. sans socle : 19 cm.  
Pièce achetée dans l'entre deux guerres chez Richer à Paris.  
Fissure de l'ivoire à la tête. **600 / 700 €**
- 137 COURTISANE** tenant un panier et un bouquet de fleurs en ivoire polychrome.  
Chine, vers 1950.  
Signature Grand Ming apocryphe.  
H. 36 cm. **300 / 400 €**

**138 VIEILLARD** tenant une branche de fruits, un singe à ses pieds, groupe en ivoire.  
Vers 1900.  
H. 20 cm.

250 / 300 €

**139 VIEILLARD** et jeune courtisane en ivoire.  
Hong-Kong, vers 1960.  
Signature Qianlong apocryphe.  
H. 36 cm.  
Petits accidents.

200 / 300 €

**140 FEMME MÉDECINE** en ivoire sur socle.  
Chine, vers 1920.  
H. 15 cm.

200 / 300 €

**141 DIEU DE LA PÊCHE** en bois sculpté polychromé.  
Chine, fin du XIX<sup>ème</sup> siècle.  
H. 18,5 cm.

100 / 150 €

**142 ÉLÉMENT D'ÉTUI À PIPE** en bois de cerf.  
Japon, fin de l'époque Edo - début de l'époque Meiji (vers 1860).  
L. 16 cm.

50 / 60 €

**143 NETSUKE** en ivoire teinté représentant un cavalier montant sur une table de jeu de go.  
Signé Yokomasa.  
Japon, vers 1930.  
5 x 3,5 cm.

80 / 100 €

**144 JEUNE PAYSANNE JAPONAISE** en ivoire.  
Signé Gioku Masa.  
Japon, début du XX<sup>ème</sup> siècle.  
H. 31 cm.  
Manques.

250 / 300 €

**145 OKIMONO** représentant un Sage de longévité avec son bâton et une tortue de mer.  
Signé Kozan.  
Japon, début de l'époque Meiji, vers 1860.  
H. 23 cm.

300 / 400 €

**146 OKIMONO** représentant un paysan tenant des navets, une mante religieuse à ses pieds.  
Signé Mitsunaga.  
Japon, fin de l'époque Meiji (vers 1900).  
H. 16,5 cm.  
Fêle au socle, accident à une patte de la mante religieuse.

150 / 200 €

**147 GRAND OKIMONO** représentant un paysan au vêtement entièrement gravé tenant une colombe, un lapin à ses pieds.  
Signé Mitsunobu dans un cadre rouge.  
Japon, vers 1900.  
H. 40 cm.

500 / 600 €

**148 PAIRE D'IVOIRES** polychromes représentant un couple de dignitaires.  
Signature Mazanao apocryphe, vers 1930.  
H. 41 cm.

800 / 1 000 €

**149 COUPLE DE DIGNITAIRES** en ivoire.  
Signature Grand Ming apocryphe.  
Chine, vers 1950.  
H. 30 cm.

600 / 800 €

**150 IMPORTANT IVOIRE** représentant un Immortel accompagné d'un cerf.  
Marquage Grand Ming.  
Chine, vers 1880.  
H. 35,5 cm.

400 / 500 €







**151 GROUPE EN IVOIRE**, paysan portant des navets et son enfant avec un lapin.

Signé Gotiku.

Japon, époque Meiji, vers 1890.

H. 26 cm.

300 / 400 €

**152 OKIMONO** représentant un ramasseur de coquillages.

Signé Masanobu.

Japon, vers 1900.

H. 22 cm.

200 / 300 €

**153 IVOIRE** représentant un pêcheur avec son filet, une langouste à la main.

Signé Hamamasa dans un cachet rouge.

Ecole de Tokyo, vers 1900.

H. 20,5 cm.

200 / 300 €

**154 COUPLE EN IVOIRE** polychrome.

Chine, vers 1830.

H. 25,5 cm.

300 / 400 €

**155 BOITE** en ivoire découvrant un dyptique de scènes érotiques.

Allemagne, vers 1890.

D. 5,5 cm.

150 / 200 €

**156 PETIT INRO** en laque nasiji à 4 compartiments.

Traces de médicaments à l'intérieur.

Japon, époque Edo, vers 1800.

H. 6,5 cm - L. 5,5 cm.

Accidents et manques.

100 / 200 €

**157 ITTO BORI**, chat en bois sculpté.

Japon, époque Showa, vers 1945.

H. 28 cm.

100 / 150 €

**158 BRÛLE-PARFUM** en bronze ajouré, à décor de frise arabisante.

Inde, XIX<sup>ème</sup> siècle.

H. 25 cm.

100 / 200 €

**159 KUAN YIN** à quatre bras en bronze doré, tenant une boule de prière, une boule d'encens et le livre de l'enseignement.

Tibet, fin du XIX<sup>ème</sup> siècle.

H. avec socle : 44 cm.

Usure à la dorure.

600 / 800 €

**160 PIQUE-CIERGE** balustre tripode en bronze, les pieds en forme de tête Kirin.

Japon, période Jenroku, fin du XVII<sup>ème</sup> siècle.

H. 36,5 cm.

Pièce réalisée pour l'importation européenne.

200 / 300 €

**161 KUAN YIN** en bronze doré.

Japon, époque Jenroku, fin du XVII<sup>ème</sup> siècle.

H. 17 cm.

Usure à la dorure.

200 / 250 €

**162 COFFRET EN LAQUE** à décor de paysage, pagodes et grues. Ouvert, il découvre six casiers de rangement pour des bouteilles d'alcool.

Pièce réalisée pour l'importation hollandaise.

Japon, Kyoto, milieu du XVII<sup>ème</sup> siècle (époque Ganroku).

H. 23 cm - L. 28,5 cm - P. 21 cm.

Petites usures sur les arêtes.

Pièce similaire au musée national de Kyoto.

500 / 600 €

*Illustration page 26*

**163 BUDDHA** assis en bronze.

Japon, style Kamakura, milieu de l'époque Edo (milieu du XVIII<sup>ème</sup> siècle).

H. 15 cm.

Traces de dorure.

200 / 300 €

**164 PLAT EN BRONZE** à décor d'oiseaux et d'insectes, incrustations d'or et d'argent niellés.

Signé Kumagai Zo.

Japon, Kyoto, époque Meiji, fin du XIX<sup>ème</sup> siècle.

D. 27 cm.

300 / 400 €



**165 VASE ART DÉCO** à décor de deux grues argentées et une lune dorée sur fond noir.  
Japon, période Showa, vers 1930 - 1940.  
H. 18,5 cm.

100 / 150 €

**166 BRÛLE-PARFUM** en bronze.  
Signé Koliudo Sei.  
Japon, Kyoto, vers 1880.  
H. 19 cm - D. 32 cm.

100 / 150 €

**167 BRÛLE-PARFUM** en pierre dure verte.  
Japon, fin du XIX<sup>ème</sup> siècle.  
H. 113 cm.  
Quelques accidents au chien de fô.

100 / 150 €

**168 BRÛLE-PARFUM** en jadéite.  
Chine, vers 1960.  
H. 44 cm.  
Accidents au couvercle, veines marquées.

150 / 200 €

**169 CABINET** en bois laqué noir, à décor de fleurs, volatiles et papillons.  
Japon, fin de l'époque Edo-début de l'époque Meiji, milieu du XIX<sup>ème</sup> siècle.  
H. 40 cm - L. 40 cm - P. 27 cm.

600 / 800 €

**170 MASQUE GIGAKU** représentant un gardien de temple en bois sculpté et polychromé rouge et noir, le nez assemblé selon la technique du kumiki.  
Japon, X<sup>ème</sup> - XI<sup>ème</sup> siècle.  
H. 34 cm - L. 21 cm.  
Manque la fixation arrière du crâne.

5 000 / 6 000 €

**171 MASQUE DE GYODOMEN** représentant Beshimi.  
Signé Tai-Min-Zho.  
Japon, fin du XV<sup>ème</sup> - début du XVI<sup>ème</sup> siècle.  
H. 22 cm - L. 17 cm.

800 / 1 000 €

**172 MASQUE DE NÔ** représentant Kobeshimi.  
Japon, époque Momoyama, fin du XVI<sup>ème</sup> siècle.  
H. 21,5 cm - L. 17,5 cm.  
Petites restaurations de polychromie.

400 / 500 €

**173 PETIT MASQUE OKINA** à mâchoire articulée.  
Japon, fin de l'époque Edo, vers 1830-1840.  
H. 18 cm - L. 12 cm.

200 / 250 €

**174 MASQUE OKINA** à mâchoire articulée.  
Japon, fin de l'époque Edo, vers 1830.  
H. 18,5 cm - L. 13 cm.

300 / 400 €

**175 MASQUE DE NÔ** représentant une jeune fille (Ko-Omote).  
Signé Marusho.  
Japon, fin de l'époque Meiji.  
H. 21 cm - L. 13,5 cm.

300 / 400 €

**176 MASQUE DE NÔ** représentant une jeune femme (Waka-Ona).  
Japon, fin de l'époque Meiji.  
H. 21 cm - L. 13,5 cm.

250 / 300 €

**177 MASQUE DE NÔ** représentant Shikami, polychromie rouge, noire et dorée.  
Japon, début de l'époque Meiji, vers 1860.  
H. 22,5 cm - L. 15,5 cm.

300 / 400 €



170





**178 MASQUE DE NÔ** représentant une jeune fille (Ko-Omote), le revers laqué noir. Marquage en lettres dorées : No-Men Ko-Omote. Signé Ken-Zan-Saku. Japon, époque Meiji, vers 1880. H. 21,5 cm - L. 13,5 cm. **500 / 600 €**

**179 MASQUE DE NÔ** représentant une femme mûre. Signé Ko-Getsuzan. Japon, fin de l'époque Meiji, vers 1920. H. 21,5 cm - L. 14 cm. **300 / 400 €**

**180 MASQUE DE NÔ** en bois polychromé représentant Kobeshimo. Signé Ko-Katzubo. Japon, époque Meiji, vers 1900-1920. H. 22 cm - L. 16 cm. **200 / 250 €**

**181 WAKA-ONA, MASQUE DE NÔ** représentant une jeune femme. Japon, époque Taisho (1920 - 1930). H. 21 cm. Dans une boîte. **600 / 700 €**

**182 MASQUE DE NÔ** représentant une jeune femme (Waka-Ona). Signé Kei-Zan. Japon, époque Taisho, vers 1930. H. 21,5 cm - L. 13,5 cm. **300 / 400 €**

**183 MASQUE DE NÔ** représentant une jeune fille (Ko-Omote). Signé en lettres dorées Shi-Tsi-Lo Saku. Japon, fin de l'époque Taisho. H. 21,5 cm - L. 13,5 cm. **400 / 500 €**

**184 MASQUE D'ENFANT** ivre. Japon, époque Taisho, vers 1935. H. 21 cm - L. 13,5 cm. **200 / 300 €**

**185 DIGNITAIRE CHINOIS** Peinture sur papier. Japon, fin du XVI<sup>ème</sup> siècle. H. partie peinte : 66 cm. Pliures. **200 / 300 €**

**186 ROULEAU** peint à décor de quatre pies sur une branche de Sakura. Signé Unknrosou. Chine, époque Kangxi, fin du XVII<sup>ème</sup> siècle. 124 x 67,5 cm. **400 / 600 €**

**186<sup>BIS</sup> PEINTURE** sur tissu représentant des papillons et cerisiers. Signée Lolen. Chine, vers 1880. A vue : 24,5 x 19 cm. **200 / 300 €**

**187 ROBE DE DAME** agrémentée de deux carrés brodés de phoénix dans des nuages bouddhiques sur fond bleu, l'un divisé en deux. Ce type de broderies était réalisé pour l'impératrice. Chine, vers 1860. **800 / 1 000 €**

**188 L'HISTOIRE DE GENGI ET HEIKE** Huit peintures sur papier. Japon, XVII<sup>ème</sup> siècle. Peintures: 28,7 x 31,5 cm. Montées en paravent. **600 / 800 €**

**189 ALBUM DE GRAVURES** aquarellées de Haku Boku, édité en 1952. **100 / 200 €**

**190 GEISHA** au paravent et Geisha à l'éventail Paire d'estampes. Japon, début du XX<sup>ème</sup> siècle. 33 x 21,5 cm. **100 / 200 €**

**191 RAYNAL**, poupée tête Rhodoïd, yeux dormeurs riboulants bruns à cils, bouche ouverte, 2 quenottes en haut, perruque collée cheveux châtain. Corps semi-articulé "Raynal 1", 2 "écailles" d'usage coude droit, robe courte laine tricotée blanche bordée rouge. H. 48 cm. **60 / 80 €**

**192 "SFBJ 301 PARIS 14"** poupée tête composition, yeux en verre bleu dormeurs à cils, bouche ouverte, perruque d'origine collée cheveux naturels blonds courts, discrète écaille d'usage vers l'oreille droite et petite fente d'usage au-dessus de l'œil gauche. Corps articulé, vêtements d'origine d'alsacienne (pas de coiffe, fichu noir à fleurs). H. 77 cm. **80 / 100 €**

- 193 GRANDE POUPÉE** tête biscuit coulé avec 2 trous de fabrication dans la nuque, "12" en creux et restant de tampon rouge "TÊTE JUM...", long fêle à l'arrière de la tête, yeux en verre brun dormeurs, bouche ouverte, oreilles percées, 2 perruques cheveux naturels : 1 châtain "12" rapportée, 1 blonde ( plus petite). Tête montée sur un corps Jumeau marqué au tampon bleu "JUMEAU MÉDAILLE D'OR PARIS" articulé, lanière buste rapporté à tirette, elle couine, robe de style blanche à galons roses et son large chapeau assorti.  
H. 69 cm - H. du corps : 55 cm.  
Dans sa boîte "BÉBÉ JUMEAU 12" repeinte en blanc, et 2 notices Jumeau collées au dos du couvercle.  
L. boîte : 74 cm. **300 / 400 €**
- 194 SABRE D'OFFICIER** modèle 1923 marqué "Coulaux Klighenthal", avec sa dragonne. En l'état. **60 / 80 €**
- 195 ENSEMBLE OFFICIER** du service de santé des armées, tenue complète de capitaine entre deux guerres, veste noire, pantalon rouge. Ensemble colonel, veste et pantalon kaki, képi. On y joint deux ceinturons et deux paires d'épaulettes. En l'état. **100 / 150 €**
- 196 LOT DE COIFFURES MILITAIRES**, 8 françaises (casquettes d'officier de marine, calots, bérets), plus une casquette fantoche. En l'état. **40 / 60 €**
- 197 FRAGMENT DE VITRAIL** peint en grisaille à décor de rinceaux symétriques.  
XIII<sup>ème</sup> siècle.  
13 x 17 cm. **200 / 300 €**
- 198 FRAGMENT DE VITRAIL** en verre de couleur, partie extérieure d'un panneau.  
XIII<sup>ème</sup> siècle.  
59 x 31 cm.  
Accidents. **300 / 400 €**
- 199 FRAGMENT D'UNE BORDURE DE VITRAIL** en verres de couleur.  
XIII<sup>ème</sup> siècle.  
37,5 x 17 cm. **100 / 200 €**
- 200 VITRAIL** en verres de couleur représentant le Christ en majesté. Dans le style du XIII<sup>ème</sup> siècle.  
74 x 38 cm. **1 000 / 1 500 €**
- 201 VITRAIL** composé de fragments en grisaille et jaune d'argent.  
XIII<sup>ème</sup> et XVI<sup>ème</sup> siècle.  
35 x 63,5 cm. **350 / 450 €**
- 202 VITRAIL** en verre peint représentant un fragment d'architecture.  
XVI<sup>ème</sup> siècle.  
28,5 x 34,5 cm. **80 / 100 €**
- 203 DEUX FRAGMENTS DE VITRAUX** représentant une tête d'homme et des feuillages.  
XVI<sup>ème</sup> siècle.  
Tête : 17 x 13 cm.  
2<sup>ème</sup> pièce : 10,5 x 11 cm.  
Accidents. **80 / 100 €**
- 204 VITRAIL** en verre peint représentant une tête d'homme.  
XVI<sup>ème</sup> siècle.  
33,5 x 16 cm. **80 / 100 €**
- 205 FRAGMENT DE VITRAIL** en verre peint de couleur représentant une partie d'armoiries.  
XVI<sup>ème</sup> siècle.  
19,5 x 10 cm. **80 / 100 €**
- 206 FRAGMENT DE VITRAIL** à décor peint d'une arcature.  
XVI<sup>ème</sup> siècle.  
28,5 x 34,5 cm. **80 / 120 €**
- 207 VITRAIL** peint en grisaille et jaune d'argent représentant un ange.  
XVI<sup>ème</sup> siècle.  
24 x 28,5 cm.  
Accident. **120 / 150 €**
- 208 FRAGMENT DE VITRAIL** peint en grisaille et jaune d'argent à décor de deux fleurons.  
XVI<sup>ème</sup> siècle.  
19 x 17 cm. **80 / 100 €**
- 209 VITRAIL** en verre peint représentant une tête d'homme à la chevelure mi-longue.  
XVI<sup>ème</sup> siècle.  
12,5 x 11,5 cm. **120 / 150 €**
- 210 VITRAIL** en grisaille et jaune d'argent représentant un saint assis, les mains jointes dans une bordure rouge, fragment.  
XVI<sup>ème</sup> siècle.  
15 x 13 cm. **200 / 300 €**
- 211 FRAGMENT DE VITRAIL** en verre peint représentant la partie supérieure d'une tête couronnée.  
XVI<sup>ème</sup> siècle.  
D. 20 cm. **120 / 150 €**
- 212 VITRAIL** composé de fragments avec partie de tiare papale et têtes d'homme.  
XVI<sup>ème</sup> siècle.  
52 x 50 cm. **150 / 300 €**
- 213 VITRAIL** composé de fragments avec angelot en grisaille et jaune d'argent.  
XVI<sup>ème</sup> siècle.  
28 x 30,5 cm. **100 / 150 €**
- 214 VITRAIL** composé de fragments de verres peints avec buste d'angelot au centre.  
XVI<sup>ème</sup> siècle.  
49,5 x 38,5 cm.  
Petit accident. **200 / 300 €**
- 215 FRAGMENT DE VITRAIL** peint à décor d'architecture  
XVI<sup>ème</sup> siècle.  
28,5 x 49,5 cm.  
Manques. **120 / 150 €**
- 216 VITRAIL** composé de six armoiries peintes en grisaille  
Pays alémaniques, XVI<sup>ème</sup> siècle.  
44 x 39 cm.  
Accidents et manques. **300 / 400 €**
- 217 VITRAIL** en verres de couleur représentant une femme accompagnée d'armoiries sous une arcature, daté 1748  
Pays alémaniques, style du XVI<sup>ème</sup> siècle.  
27 x 19,5 cm. **200 / 300 €**
- 218 FRAGMENT** de vitrail en verre peint représentant la partie supérieure d'un lansquenet.  
Style Renaissance, XIX<sup>ème</sup> siècle.  
11,5 x 13,5 cm. **80 / 100 €**



**218<sup>BIS</sup> ÉLÉMENT DE VITRAIL** en verres de couleur représentant l'Annonciation encadré de bordures et d'écoinçons.  
Style du XIII<sup>ème</sup> siècle, éléments du XIV<sup>ème</sup> siècle remontés dans les bordures et les écoinçons.  
66 x 66 cm.  
Accidents et manques.

1 200 / 2 500 €

**219 VITRAIL** en verres peints de couleur représentant un lansquenet accompagné d'armoiries, date 1572.  
Pays alémaniques, XIX<sup>ème</sup> siècle.  
33,5 x 32 cm.  
(manque)

150 / 200 €

**220 RONDEL** à décor de chimère sur fond bleu.  
XIX<sup>ème</sup> siècle.  
22,5 cm de diamètre.

80 / 100 €

**221 TROIS VITRAUX D'APPLIQUE** en verre serti dans du métal à décor de libellules polychromes sur fond nuagé.  
H. 16 cm - L. 26 cm.

200 / 300 €

**222 MORTIER** en bronze, à corps mouluré, orné d'une frise d'entrelacs et d'une inscription "PEETER VANDENGHEIM ME FECIT M.CCCCCXCIX."  
H. 10,5 cm.

100 / 150 €

**223 BOUGEOIR** en laiton tourné, base en diabolo, tige en balustre.  
Flandres, XVII<sup>ème</sup> siècle.  
H. 15 cm.

100 / 150 €



**224 TROIS COUVERTS** en argent, modèle filets, gravé de belles armoiries comtales sur la spatule.  
Poinçons : A et Z, Paris 1763 décharge tête de chien. MO. Jacques Louis ALLEN (Paris 1758-1783).  
Poids : 170 gr.

300 / 350 €

**225 CUILLÈRE À RAGOÛT** en argent, modèle uni-plat.  
Poinçon au 1<sup>er</sup> coq.  
Poids : 160 gr.

300 / 500 €

**226 MOUTARDIER** en argent, cylindrique à décor ajouré en fondu et repoussé de médaillons perlés et guirlandes de roses et feuillages, couvercle à côtes, anse en "S" feuillagé.  
A, Paris 1780, S, contrôle de Paris de 1780 - 1783, Fermier Général HENRI CLAVEL.  
MO. René Pierre FERRIER.  
Époque Louis XVI.  
Poids : 100 gr.

300 / 500 €

**227 BOUILLON** présenté sur une assiette, bol uni, prise par deux anses en tête de lion, bordure en feuilles d'eau et perles, couvercle mamelonné à fretel orné d'une rose et feuillages.  
Poinçon au 1<sup>er</sup> coq.  
Poids : 645 gr.

700 / 800 €

**228 GRANDE VERSEUSE** balustre en argent gravée d'une très belle armoirie avec heaume, épée, étendard, canons, boulets, tambours etc., reposant sur trois pieds, corps uni, bec verseur à cannelures, couvercle mamelonné à décor de nids d'abeille. Poussier en S. Manche latéral en bois tourné.  
Poinçon : 1<sup>er</sup> coq Paris, tête d'association des orfèvres, orfèvre JPC.  
Poids : 750 gr. - H. 25 cm.

400 / 600 €

**229 AIGUIÈRE EN CASQUE** en cuivre plaqué argent ornée d'appliques feuillagées, moulures, anse en "S" recouverte de feuillages, pied en laiton argenté.  
XVIII<sup>ème</sup> siècle.  
H. 22,5 cm.  
Restaurations.

500 / 600 €

**230 PETITE VERSEUSE** tripode en argent, pieds à feuille de chêne et pattes de lion, bec verseur à tête de lion, épaulement et col ornés de feuilles d'eau, anse en "S" en ébène, couvercle à rubans, bouton en forme de gland sur feuilles.  
Poinçon au coq.  
Poids brut : 280 gr.

400 / 500 €

**231 LOT DE QUATRE PIÈCES DE FORME** en argent, intérieurs à verrerie bleue comprenant :  
Un sucrier repoussé à décor dans le style Louis XVI de rinceaux feuillagés, poinçon Minerve, orfèvre Flamand Lainé ?  
Un moutardier anses en palmettes orné de têtes de Bacchus et palmettes, poinçon au coq, M.O. SJD ;  
Une paire de salerons à décor de pampres de vigne et dauphins, poinçon 1<sup>er</sup> coq.  
Poids : 500 gr.  
Accidents.

100 / 150 €

**232 MOUTARDIER** en argent, cylindrique à décor ajouré en fondu et repoussé de cartouches tenus par deux anges, médaillons perlés et guirlandes de roses et feuillages, couvercle à côtes, anse en S feuillagé.  
U, Paris, 1783. Fermier Général Henri CLAVEL. MO. René Pierre FERRIER.  
Époque Louis XVI.  
Poids : 100 gr.

300 / 500 €

**233 PORTE HUILIER** en argent, orné d'anges portant des grappes de raisins.  
Poinçon au coq 1809/1819. MO. A. MICHEL, Lyon 1809.  
Poids : 560 gr.

600 / 800 €

**234 VERSEUSE TRIPODE** en argent uni, bec verseur mouluré à base en balustre, couvercle mamelonné à appui-pouce et fretel à feuillages, prise par une anse latérale en bois tourné.  
Le corps est sous le bec verseur gravé d'armoiries entourées de palmes et surmontées d'une couronne comtale.  
Généralités de Montpellier, Nîmes 1782.  
MO. Louis II MAYSTRE.  
Poids : 400 gr.

800 / 1 000 €

**235 PLAT ROND** à contours et filets en argent, gravé sur l'aile d'une armoirie, dans un ovale trois gerbes liées sur fond azur, soutenu par deux lévriers et surmonté d'une couronne Comtale.  
Poinçons : A et S, Paris 1782. Mo. Claude Gabriel DARDET reçu maître en 1715.  
Poids : 775 gr.

1 000 / 1 200 €



**236 ÉCUELLE** à oreilles couverte en argent, bol uni agrémenté de deux anses unies découpées.

Couvercle mamelonné au bord mouluré, prise par un fretel en bouton tourné.

Les deux pièces sont gravées d'armoiries surmontées d'une couronne comtale.

Toulouse 1760, MO. Antoine MOYSET.

Poids : 790 gr.

L. 27 cm - H. 11,5 cm.

Léger choc.

3 000 / 5 000 €

**237 RÉCHAUD** de table en argent, corps ajouré de feuillages, prise en manche et pieds boules en bois tourné.

Poinçon au 2<sup>e</sup> coq, orfèvre ?

Poids brut : 650 gr.

600 / 800 €

**238 VERSEUSE** tripode en argent à pattes de lion et palmettes, bec verseur à tête de lion, épaulement et col ornés de feuilles d'eau, perles et godrons, couvercle à prise en graine, anse en "S" en ébène.

Poinçon au Vieillard.

Poids brut : 600 gr.

400 / 500 €

**239 CUEILLÈRE À RAGOÛT** en argent modèle filets, spatule gravée d'armoiries à couronne.

Poinçon Vieillard, orfèvre J croix O.

Poids : 120 gr.

200 / 250 €

**240 SIX COUVERTS** en argent modèle à filets, spatule chiffée.

Poinçon Vieillard, orfèvre RM.

Une fourchette poinçonnée Minerve.

Poids : 1 090 gr.

600 / 800 €

**241 VERSEUSE** marabout, en argent à corps uni, bec verseur à côtes, couvercle mamelonné, fretel en bouton, anse en "S" en bois tenue par des viroles en fleurs.

Poinçons au vieillard, Paris 1819-1838. MO RB.

Poids : 340 gr.

300 / 500 €

**242 SUCRIER** en argent, corps à palmettes, frise ajourée, anses en "S" à têtes de lion, couvercle orné de godrons, prise en pomme de pin, base carrée sur boules.

Poinçons : tête de vieillard, Paris 1808-1838.

Époque Restauration.

Poids : 415 gr.

350 / 450 €



236



**243 SIX PETITES CUILLÈRES ET SIX COUVERTS** en argent à cartouches chiffrés.  
Poinçon Minerve, MO. H et Cie.  
Poids : 1 000 gr.

**300 / 500 €**

**244 VASE** à épaulement en argent orné de perles, sur piédouche.  
Poinçon Minerve.  
Restaurations.  
Poids : 190 gr.

**220 / 250 €**

**245 SAUPOUDROIR** en métal réargenté de forme balustre, culot à décor de feuilles, piédouche à godrons.  
Restaurations.

**500 / 600 €**

**246 MÉNAGÈRE** ornée de feuillages comprenant six grands couverts, six couverts à entremets, un couvert à salade, six grands et six petits couteaux aux manches fourrés.  
Poinçon Minerve, orfèvre HC soleil.  
Poids brut : 1 830 gr (sans les couteaux).

**1 000 / 1 200 €**

**247 LÉGUMIER** et son présentoir dans le style Rocaille, prises par des anses en coquilles feuillagées, couvercle mamelonné orné de godrons dans un entourage de vagues, cartouches surmontés d'un fretel feuillagé.  
Présentoir à contour et filets orné de vagues sur le marli.  
Poinçon Minerve.

Poids : 1 130 gr.

**1 000 / 1 200 €**

**248 SERVICE À THÉ ET CAFÉ** en argent, de forme balustre à pans coupés, anses en ivoire.  
Poinçon minerve, MO. Broliquier et Cie Lyon.  
Poids : 2 120 gr.

**600 / 800 €**

**249 SERVICE À THÉ-CAFÉ** en argent de forme balustre dans le style Louis XVI orné de feuillages, comprenant une théière, une cafetière, un pot à lait et un sucrier.  
Poids : 1 630 gr.

**300 / 500 €**

**250 SERVICE À THÉ ET CAFÉ** en argent, anses en palissandre, composé d'une théière, d'une cafetière et d'un pot à lait de forme balustre, becs verseurs feuillagés.  
Poids brut : 1 300 gr.

**300 / 400 €**

**251 GRANDE PAIRE DE CANDÉLABRES** en métal argenté à un bouquet de cinq bras de lumières en enroulement plus un central orné de guirlandes feuillagées, mufles de lion, canaux, perles et rubans.  
Style Louis XVI, XX<sup>ème</sup> siècle.  
H. 51 cm - L. 29 cm.

**300 / 500 €**

**252 BEAU ET GRAND PLATEAU** en métal doublé argent (sur cuivre) de forme rectangulaire, orné d'une frise et d'anses feuillagées, situé et daté Rouen le 11 mai 1836, gravé des noms des donateurs.  
Poinçon : GE. ARC.L et Veyrat.  
78 x 50,5 cm.

**150 / 250 €**

**253 BEAU SAMOVAR** en métal argenté de forme balustre, orné de lauriers tenus par des rubans noués, feuillages. Il repose sur quatre pieds reliés par une entretoise supportant le réchaud à godrons. Anses, robinet et pieds en bois.  
Poinçon : H. Ruolz Lapar à Paris.  
Style Louis XVI, fin du XIX<sup>ème</sup> siècle.  
H. 42 cm.

**300 / 500 €**

**254 PETITE LAITIÈRE** en argent, corps droit muni d'un manche en ébène tourné, couvercle mamelonné, prise par un bouton d'ébène. Chiffré, surmonté d'une couronne comtale.  
Poinçon Minerve, orfèvre LC.  
Poids brut : 170 gr.  
Accidents, restaurations.

**200 / 250 €**

**255 BEAU RAFRAICHISOIR** rocaïlle en argent de forme balustre sur piédouche à godrons. Le corps est à décor repoussé et ciselé de feuillages, coquilles, fleur, prise par deux anneaux. Le col découpé est orné d'une frise de coquilles et feuillages.  
Poinçons : 800 / chien / 971 AL / Lavorazione A Mano. (Murano).  
Poids : 1 900 gr  
H : 27 cm - L : 28,5 cm.

On y joint un plateau carré en argent repoussé ciselé à décor de feuillages sur fond amiti, bordure en frise feuillagée, repose sur quatre petits pieds.  
Poinçons : 800 / chien / 971 AL / Lavorazione A Mano. (Murano).

Poids : 980 gr.

31 x 31 cm.

**1 500 / 2 000 €**

**256 DIVERS COUVERTS** en argent, modèle à cartouche et nœud gordien, comprenant 25 grandes fourchettes, 30 grandes cuillères, 5 cuillères à entremets et 4 petites cuillères.  
Poinçon minerve, MO : H et Cie H Frères et autres.  
Poids : 5 000 gr.

**1 400 / 1 800 €**





**257 MÉNAGÈRE** en argent, modèle violon et filets, comprenant : 12 grandes cuillères, 10 grandes fourchettes, 12 couverts à poisson, 4 cuillères à entremet, 12 fourchettes à huître, une louche, 12 cuillères à moka en vermeil, 2 pelles à tarte, 9 grands couteaux, 16 couteaux à dessert à manche fourré. Poinçon Minerve, orfèvre T Frères.  
Poids brut : 6 400 gr. **2 000 / 2 500 €**

**258 MÉNAGÈRE** en argent, modèle filets et coquilles chiffré, comprenant : 12 grand couverts, 11 couverts à entremets plus une cuillère, 11 petites cuillères plus une, 24 couteaux manche bois. Poinçons : minerve, MO. PC.  
Poids : 3 940 gr. **1 100 / 1 300 €**

**259 SERVICE** monogrammé en argent comprenant 11 grandes fourchettes, 11 grands couteaux, 13 grandes cuillères, 9 couteaux en argent fourré (lames changées), 12 petites cuillères, une louche, une cuillère à ragoût, 8 fourchettes à entremets. Poinçon 800.  
Quelques différences.  
Poids : 2 110 gr. **500 / 600 €**

**260 MONTRE GOUSSET** en or vers 1800, mouvement à coq, répétition des quarts par pression sur la bélière. Superbe cadran à décor de théâtre dans la partie haute, cadran à pastilles, chiffres arabes dans la partie basse, sur fond guilloché et cornes d'abondance chargées de fleurs. Dans la partie haute : la scène représente au centre CHRONOS assis, tenant deux faux, le coude appuyé sur un sablier. Lors de la pression sur la bélière, apparaissent de part et d'autre : deux Amours, l'un tenant un arc, l'autre tenant une flèche, tous deux tenant un marteau venant frapper les faux en fonction des heures et des quarts. L'action terminée, ces deux Amours disparaissent de la scène. Boîte guillochée, état normal d'usage, très bel objet, huiles à changer, calage à vérifier. Boîte numérotée : 884.  
Poids brut : 118 gr.; Diamètre : 55,7 mm. **6 000 / 8 000 €**

**261 MONTRE** des "Établissement mixtes" de BREGUET N° 1578, vendue en 1820 du vivant d'Abraham-Louis BREGUET, elle est en or uni guillochée sur la carrure, cadran émail blanc, chiffres arabes ; superbe mouvement à répétition des quarts sur gong à section carrée et par pression sur la bélière ; barillet suspendu, échappement à ancre décrit par GEORGES DANIELS dans son livre "THE ART OF BREGUET" (figures 386 B et D page 306). La roue d'échappement est en acier, dents fendues à réserve d'huile, les levées d'ancre latérale sont empierrées de saphirs. L'entraînement de l'ancre se fait par un index solidaire de l'axe du balancier, via deux goupilles en acier ; il remplace l'ellipse et est empierré d'un saphir. Le couvercle est numéroté : 6865 et 545. Petit accident en dessous de 6 heures et discrète rayure au cadran.  
*Dans les livres de la Maison Bréguet, cette rare mécanique semble vouloir fonctionner.*  
Diamètre : 54 mm. Poids brut : 99,7 gr. **8 000 / 12 000 €**



**262 MONTRE PATEK PHILIPPE** de smoking en platine, cadran laqué argent, trotteuse à 6 heures. Neuf heures, midi et trois heures en diamant baguette, les autres index en petits diamants taillés. Mouvement signé et numéroté 890179, couvercle numéroté 418496. Dédicace au dos de la boîte unie "AURORA A ALBERTO 11 AVRIL 1971". Bon état général, fonctionne. Diamètre de la montre : 43,6 mm.  
Poids brut : 52 gr.  
Avec une chaîne en platine à maillons rectangulaires pleins, crochet et pince de ceinture d'un poids brut de 25 gr. Longueur : 68 cm (hors tout).  
*Cette montre a appartenu à Alberto Ginastera (1916-1983), l'un des plus illustres compositeurs latino-américains du XX<sup>ème</sup> siècle ; elle lui a été offerte par sa femme Aurora.*  
**8 000 / 10 000 €**





263

**263 GRAND CARTEL D'APPLIQUE** en bronze doré orné de chutes de laurier, urnes à l'antique et pommes de pin. Cadran émaillé marqué Gille L'Ainé à Paris. Mouvement postérieur. XVIII<sup>ème</sup> siècle.  
H. 81 cm - L. 40 cm.  
Accidents, restaurations. **2 000 / 3 000 €**

**264 PAIRE DE PIQUE-CIERGES** en bronze, base triangulaire ornée de feuillages, fût en balustre tourné surmonté d'une coupelle. Italie, début du XVIII<sup>ème</sup> siècle.  
H. 58,5 cm.  
Accidents. **300 / 600 €**

**265 GRANDE PAIRE DE GIRANDOLES** en bronze et pendeloques transparentes et améthyste, pied octogonal mouluré supportant cinq bras de lumière, collerettes en marguerite, un fût central tourné à trois niveaux de pendeloques suspendues. Style Louis XIV, début du XX<sup>ème</sup> siècle.  
H. 62 cm - D. 33 cm. **250 / 350 €**

**266 GRAND PIQUE-CIERGE** d'autel en bronze doré, orné de godrons, feuillages, pattes de lion, médaillon à armoiries couronnées, St Pierre, la Vierge et l'Enfant. Style Louis XIV, XIX<sup>ème</sup> siècle.  
H. 86 cm.  
Monté à l'électricité, accidents et manques. **50 / 100 €**

**267 VIERGE NOIRE À L'ENFANT**, en bois sculpté et polychromé, tenant l'enfant devant elle. XVIII<sup>ème</sup> siècle.  
H. 20 cm. **300 / 400 €**

**268 AIGLE AUX AILES DÉPLOYÉES** en bois sculpté et doré, dos peint en trompe l'œil. Est de la France, XVIII<sup>ème</sup> siècle.  
H. 56 cm - L. 40 cm.  
Accidents, restaurations. **600 / 800 €**

**269 VIERGE À L'ENFANT** en bois sculpté et patiné. Fin du XVIII<sup>ème</sup> - début du XIX<sup>ème</sup> siècle.  
H. 55,5 cm  
Accidents et manques. **800 / 1 000 €**

**270 PLAQUE EN IVOIRE** sculptée en son centre d'un médaillon ovale représentant Jeanne d'Arc en armure surmontée d'anges ailés et fleurs de lys. Cadre en bois et stuc doré. Fin du XIX<sup>ème</sup> siècle.  
H. 11,5 cm - L. 7,3 cm.  
Accidents et manques. **200 / 300 €**

**271 DEUX PROFILS**, gravures en noir sur fond blanc de bustes de femme et homme, cache noir et or. Cadre en bois patiné. XIX<sup>ème</sup> siècle.  
Cadre : 24 x 24 cm. **100 / 150 €**

**272 PEIGNE DIADÈME** en vermeil et trois barrettes interchangeables en laiton doré et perles ornées de frises fleuries. XIX<sup>ème</sup> siècle.  
Accidents. **150 / 200 €**

**273 COFFRET À PERRUQUES** bombé en bois laqué à la façon de la Chine d'un décor oriental brun et or. Charnières en laiton doré. XVIII<sup>ème</sup> siècle.  
H. 11,5 cm - L. 28,5 cm - P. 20 cm.  
Restaurations, reverni. **800 / 1 000 €**



273

**274 BOÎTE À MUSIQUE** en placage de noyer et bois teinté, filets clairs, marquetée sur le dessus d'une harpe, d'un hautbois et d'une partition. Fin du XIX<sup>ème</sup> - début du XX<sup>ème</sup> siècle.  
H. 18 cm - L. 58 cm - P. 26 cm.  
Usures et accidents, rouleau usé. **200 / 300 €**

**275 BILLOTET LOUIS-FERDINAND** (Paris, 1895-1947)  
Violon.  
359 mm. **500 / 800 €**

**276 VIOLON MIRECOURT** "A la ville de Crémone" Didier Nicolas Ainé.  
362 mm.  
Dans son étui. **1 500 / 2 000 €**

**277 GARNITURE DE CHEMINÉE** en onyx, marbre rose et bronze doré comprenant une pendule potique surmontée d'un amour, et deux cassolettes.

Vers 1900.

Pendule : H.48 cm.

Cassolettes : H.42 cm.

**300 / 500 €**

**278 BELLE GARNITURE, PAIRE DE VASES MÉDICIS** en bronze patiné à l'antique et doré, ornés de scènes antiques, rubans, godrons, anses ajourées. Ils reposent sur un socle en marbre noir mouluré et gravé de feuillages, agrémenté de deux colonnes en bronze patiné.

Fin du XIX<sup>ème</sup> siècle.

H. 42,5 cm - L. 20 cm.

Accidents.

**100 / 200 €**

**279 GRAND VASE** en opaline verte de forme balustre sur piédouche, décor or de filets, branchages fleuris et oiseaux.

XIX<sup>ème</sup> siècle.

H. 30 cm.

**80 / 100 €**

**280 BELLE PENDULE** en bronze doré ornée de coquilles, cartouches, chutes de fleurs, serpents, Amour tenant deux chimères ailées. Cadran à cartouche émaillé bleu, plaque de porcelaine à décor polychrome de bergères et leurs moutons.

Style Rocaille, fin du XIX<sup>ème</sup> siècle, vers 1880.

H. 48,5 cm - L. 34 cm.

**900 / 1 100 €**

**281 HORLOGE LANterne** et sa console, en fer patiné et polychromé, façade à cinq cadrans dont deux à une aiguille indiquant les heures et les signes du zodiaque, un pour les phases de la lune, balancier en façade, sonnerie à deux cloches superposées, elle ouvre sur les côtés par deux vantaux décorés de personnages.

Style Renaissance, fin du XIX<sup>ème</sup> - début du XX<sup>ème</sup> siècle.

Lanterne : H. 66 cm - L. 29 cm.

Console : H. 34 cm - L. 31 cm.

**600 / 800 €**



**282 PENDULE PORTIQUE** en bois noirci et bronze doré, sur quatre colonnes, cadran dans un entourage feuillagé, balancier orné de serpents et fleurs.

XIX<sup>ème</sup> siècle.

H. 49 cm - L. 25,5 cm - P. 13,5 cm.

**250 / 400 €**

**283 PENDULE LYRE** en marbre et laiton, mouvement central à cadran émaillé à chiffres arabes et guirlande fleurie. Elle repose sur une base ovale perlée.

Fin du XIX<sup>ème</sup> - début du XX<sup>ème</sup> siècle.

H. 49,5 - L. 20 cm.

**1 000 / 1 200 €**



**284 CAVE À LIQUEUR** en marqueterie Boule à fond de bois noirci, laiton découpé incrusté à la façon de l'écaille en rouge et bleu, de nacre gravé, ornementation de baguettes en laiton. Façade galbée, elle ouvre sur un intérieur en palissandre, le panier muni de deux anses en laiton est garni de trois carafes et douze verres ornés de feuillages dorés.

Fin du XIX<sup>ème</sup> siècle.

H. 30,5 cm - L. 36 cm - P. 26,5 cm.

Accidents, manques.

**400 / 700 €**

**285 GRANDE JARDINIÈRE**, ovale au bord découpé, en cristal émaillé et doré à décor de violettes.

Belle monture rocaille en bronze doré.

Vers 1880.

H. 17 cm - L. 45 cm - P. 23,5 cm.

**150 / 200 €**

**286 ST LOUIS.** Grand service de verres comprenant deux carafes, deux pichets, 16 grands verres à eau, 13 verres à vin rouge, 11 verres à vin blanc, 15 coupes à champagne, 12 verres à orangeade, 3 verres à porto. Dont 4 flûtes rapportées.

Fêle à un verre à eau, quelques légers petits éclats.

**500 / 600 €**



**287 ENCRIER** en marbre vert veiné blanc et rouge de forme chantournée, sculpté sur le dessus d'une belle coquille feuillagée, godets en verre taillé.

Vers 1880.

L. 35 cm - P. 22 cm.

Accidents et manques.

**350 / 450 €**

**288 ALBERT MARIONNET** (Paris, 1852-1910)

Garniture de bureau, en bronze patiné et onyx comprenant : un grand encrier, un coupe papier, un buvard, un porte plumes et un thermomètre-baromètre en chevalet.

Encrier : H. 16 cm - L. 44 cm - P. 25 cm.

800 / 1 000 €

**289 TRIPTYQUE** en laiton à quatre faces aux fonds émaillés blanc et bleu, croix entourée d'anges, la Vierge, le Christ et Dieu le Père.

Travail Russe, XIX<sup>ème</sup> siècle.

13,5 x 13 cm.

400 / 600 €

**290 DEUX PENDULETTES** en cloisonné et émail polychrome à fond bleu ciel, en forme de borne à portique à colonnes, pot à feux, urnes à l'antique, médaillons de femmes.

Fin du XIX<sup>ème</sup> - début du XX<sup>ème</sup> siècle.

H. 23 et 19,5 cm - L. 21 et 14 cm.

Légers accidents.

400 / 600 €

**291 CARTEL D'APPLIQUE** en bronze doré orné de guirlandes de laurier, urnes à têtes de bélier et godrons. Cadran émaillé blanc à chiffres romains et arabes inscrit : Baillon à Paris.

XIX<sup>ème</sup> siècle.

H. 69 cm - L. 34 cm.

500 / 800 €

**292 PENDULE BORNE**, en marbre noir et laiton cuivré, à contre-forts sur socle mouluré. Clef et balancier.

Fin du XIX<sup>ème</sup> - début du XX<sup>ème</sup> siècle.

H. 50,5 cm - L. 43,5 cm - P. 26 cm

Accidents.

400 / 500 €

**293 PENDULE MYSTÉRIEUSE** en laiton, soutenue par une jeune femme en régule patiné bronze sur socle en bois tourné

Style Louis XVI, vers 1900.

H. totale : 35 cm.

600 / 800 €

**294 ST LOUIS.** 12 verres à eau et 12 verres à liqueur en cristal taillé et coloré.

200 / 300 €

**295 BACCARAT.** Service comprenant 12 verres à eau, 13 verres vin rouge, 12 verres vin blanc, 10 flûtes, une carafe, un broc.

Légers accidents.

500 / 600 €

**296 BOITE** en carton mâché polychrome à décor indien, sur le couvercle d'un maharaja et sa favorite entourés de deux servantes, bord à décor de fleurs. Ouvert, le couvercle découvre deux scènes érotiques du maharaja et de sa favorite.

XIX<sup>ème</sup> siècle.

H. 17 cm - L. 34 cm - P. 21 cm.

Accidents, restaurations.

200 / 350 €



297

**297 MACHINE D'ORÈRY** en carton et bois laqué rouge, intérieur peint en papier peint et papier collé avec différentes combinaisons.

XIX<sup>ème</sup> siècle.

L. 119 cm - P. 37 cm.

1 400 / 1 800 €

**298 ANGE** agenouillé sur une terrasse de nuages en adoration, vêtu d'une grande tunique, sculpture en bois polychromé.

XIX<sup>ème</sup> siècle.

H. 86 cm - L. 35 cm - P. 45 cm.

Accidents et manques.

400 / 600 €



**299 ENFANT JÉSUS** vêtu d'une grande tunique, pieds nus, bénissant de sa main droite.

XIX<sup>ème</sup> siècle.

H. 99 cm - L. 42 cm.

Sculpture repolychromée.

600 / 800 €

**300 ENFANT JÉSUS**, en cire, bénissant et tenant le monde, vêtu d'une riche robe enrichie de broderies, repose sur un socle ovale en bois noirci, manque le globe.

Fin du XIX<sup>ème</sup> siècle.

H. 46 cm.

Accidents.

400 / 500 €

**301 VICTOIRE.** Grande statue en bronze doré représentant une femme drapée à l'antique tenant un cor sur l'épaule et une palme dans la main. Socle en placage de marbre orné d'un médaillon à l'antique et d'une frise feuillagée.

Fin du XIX<sup>ème</sup> siècle.

H. 80 cm - L. 24,5 cm - P. 19,5 cm.

Accidents et manques.

1 000 / 1 500 €

**Illustration page 36**

**302 D'APRÈS JEAN-ANTOINE HOUDON**

Buste de Diane en marbre blanc sur piédouche et socle carré. Marque en creux au revers "Houdon".

Fin du XIX<sup>ème</sup> siècle.

H. 63 cm.

600 / 700 €





301



305

304

**303 BUSTE DE FEMME** à l'antique coiffée d'un chignon. Socle en marbre tourné.  
Fin du XIX<sup>ème</sup> siècle.  
H. 50 cm - L. 34 cm.  
Accidents. **1 000 / 1 200 €**

**304 MADAME RÉCAMIER**, buste en marbre blanc, cheveux en chignon retenus par une barrette, buste recouvert d'un voile, un sein découvert, les mains croisées sur la poitrine.  
Fin du XIX<sup>ème</sup> - début du XX<sup>ème</sup> siècle.  
H. 64 cm. **400 / 600 €**

**305 BUSTE** en marbre blanc, jeune femme coiffée d'un chignon, cheveux bouclés, socle tourné.  
Style Empire, XIX<sup>ème</sup> siècle.  
H. 57 cm - L. 34 cm.  
Accidents, taches. **800 / 1 200 €**

**306 PUGI**, buste en marbre représentant une jeune femme avec un fichu.  
Signé PUJl.  
Début du XX<sup>ème</sup> siècle.  
H. 34 cm. **200 / 300 €**

**307 MARIE-ANTOINETTE**, buste en bronze patiné à l'antique, reposant sur un socle cylindrique de marbre vert.  
Fin du XIX<sup>ème</sup> - début du XX<sup>ème</sup> siècle.  
H. 39,5 cm. **1 200 / 1 500 €**

**308 GEORGES VAN DER STRAETEN** (1856-1941) attribué à *Buste de femme romantique*  
Bronze à patine brune nuancée sur socle en marbre noir. Non signé.  
H. 40 cm + socle. **600 / 800 €**

**309 ANTOINE LOUIS BARYE** (1795-1875) d'après *Éléphant du Sénégal*  
Bronze, patine brune nuancée. Signé et marqué Barbedienne. Fonte posthume.  
H. 13 cm - L. 19 cm.  
*Bibliographie : Référence A 119 n°238 page 251 du Catalogue raisonné des sculptures de Barye par M. Poletti et A. Richarme, éditions Gallimard 2000.*  
**1 500 / 2 000 €**

**310 JULES MOIGNIEZ** (1835-1894)  
*Deux moineaux*  
Groupe en bronze, patine brune nuancée. Signé.  
H. 12 cm - L. 23 cm. **300 / 400 €**

**311 PIERRE JULES MÈNE** (1810-1879)  
*Chien braque portant un lièvre*  
Bronze, patine brune nuancée. Signé.  
H. 21 cm - L. 31 cm. **400 / 500 €**

**312 PIERRE JULES MÈNE** (1810-1879)  
*Perdrix morte*  
Bronze, patine mordorée. Signé.  
L. 10,5 cm. **200 / 300 €**

**313 NINO DE FIESOLE**  
*Cerf bramant*  
Bronze à patine mordorée sur socle en pierre blanche. Signé.  
H. 37 cm - L. 38 cm. **600 / 800 €**

**314 GIOVANNI FERRARI** (1907-1982)  
*Scène de tauromachie*  
Bronze à patine brune nuancée. Signé.  
H. 41,5 cm - L. 54 cm. **800 / 1 000 €**

**315 EUGÈNE CAPY** (1829 - 1894)  
*Le Passage du Granique par Alexandre le Grand*  
Plaque de cuivre sur support en chêne.  
19 x 27,5 cm.  
Avec le support bois : 29,5 x 34,5 cm. **250 / 300 €**

**316 ADRIEN GAUDEZ** (1845-1902)  
*Ferronnier XVI<sup>ème</sup> siècle*  
Bronze à patine brune nuancée sur socle en marbre noir. Signé et titré.  
H. sans socle : 47 cm. **800 / 1 000 €**

**317 EUGÈNE AIZELIN** (1821-1867)  
*Les bergers d'Arcadie*  
Groupe en bronze, patine brune nuancée. Signé et daté 1862.  
H. 43 cm. **400 / 600 €**



**318 EUGÈNE LAURENT (1832-1898)**

*Femme assise à la faucille*  
Bronze, patine médaille. Signé.  
H. 28 cm.

300 / 400 €

**319 FERNANDO VICHIS FIRENZE (XX<sup>ème</sup> siècle)**

*Baigneuse aux coquillages*  
Sculpture en albâtre.  
H. 25,5 cm - L. 26 cm.  
Accident au pied.

200 / 300 €



**320 FERNANDO VICHIS FIRENZE (XX<sup>ème</sup> siècle)**

*Baigneuse aux coquillages*  
Sculpture en albâtre.  
H. 22 cm - L. 26 cm.  
Tête recollée.

150 / 200 €

**321 JEAN MICH (1871 - 1919)**

*Chih-Fan*  
Terre cuite. Signée, marquée Chih-Fan Hanyang Chine et cachet de Susse éditeur.  
H. 43 cm.

400 / 500 €

**322 COFFRE DE MARIAGE** en sapin à caissons moulurés et peints à décor d'entrelacs et frises feuillagées. Il repose sur quatre pieds boules.

Sa serrurerie en fer.  
Suisse ou Allemagne, XVII<sup>ème</sup> siècle.  
H. 61,5 cm - L. 125 cm - P. 59 cm.  
Restaurations.

1 000 / 1 500 €

**323 GRAND COFFRE** en chêne, montants antérieurs à colonnes rondes cannelées, panneaux sculptés de rosaces, dessus à emboiture.

En partie d'époque XVII<sup>ème</sup> siècle.  
H. 82,5 cm - L. 161 cm - P. 71 cm.  
Restaurations.

600 / 800 €

**324 TABLE À CROIX DE LORRAINE** en noyer mouluré, bandeau droit. Elle repose sur sept pieds tournés en fûts bagués, reliés par une entretoise en croix de Lorraine plate, moulurée.

Dessus bois à emboiture à deux allonges à l'italienne.  
En partie du XVII<sup>ème</sup> siècle.  
H. 82 cm - L. 139 cm - P. 82,5 cm.  
Restaurations.

1 500 / 2 500 €

**325 CABINET** en placage d'ébène ouvrant sur le dessus par un abat-tant sur un entablement en doucine. Le corps ouvre à deux vantaux découvrant un intérieur composé d'un vantail central entouré de dix tiroirs dont deux simulés en double. Le vantail ouvert découvre quatre rangs de tiroirs. Intérieur plaqué en amarante, ébène ondulé et bois exotique. Base en socle mouluré ouvrant par un tiroir écritoire. Garniture de laiton découpé et gravé.

Fin du XVII<sup>ème</sup> siècle.  
H. 57 cm - L. 58 cm - P. 32 cm.  
Accidents, manques, restaurations.

2 800 / 3 200 €



**326 FAUTEUIL** en noyer, accotoirs en os de mouton, consoles et piètement tournés en balustre.  
Style Louis XIV, fin du XVIII<sup>ème</sup> siècle.  
H. 109 cm - L. 65,5 cm - P. 54 cm.  
Restaurations. **50 / 100 €**

**327 TABOURET** en noyer reposant sur quatre pieds tournés en balustre et reliés par une entretoise de même type.  
Fin du XVIII<sup>ème</sup> siècle.  
H. 51 cm - L. 79,5 cm - P. 43 cm.  
Accidents, restaurations. **50 / 100 €**

**328 PAIRE D'APPLIQUES** en fer forgé tenues par un anneau, électrifiées. Attribué à Poillerat  
Vers 1970.  
H. 58 cm. **500 / 800 €**

**329 MIROIR** en bois sculpté et doré surmonté d'un fronton. Cadre sculpté de coquilles et feuillages. Fronton ajouré sculpté de heaumes panachés, étendards, carquois enflammé, aigle et marguerite.  
Époque Régence.  
H. 122 cm - L. 66 cm.  
Reprises à la dorure, accidents, miroir postérieur. **1 000 / 1 500 €**

**330 PAIRE DE FAUTEUILS CABRIOLET** en bois mouluré et sculpté de fleurettes, relaqué crème, accotoirs garnis de manchettes. Ils reposent sur quatre pieds cambrés.  
Époque Louis XV, XVIII<sup>ème</sup> siècle.  
Garniture et tissu à fleur postérieur.  
H. 88 cm - L. 60 cm - P. 54 cm.  
Accidents, restaurations. **500 / 700 €**



**333 GRANDE CONSOLE** galbée sur trois côtés en bois sculpté et doré, ornée de croisillons à quartefeuille, bandeau en arc, ajouré en façade de feuillages et sculpté d'un blason aux armes de France. Elle repose sur quatre pieds cambrés sur escargot, épaulement à cartouches en coquille et feuillages. Entretoise en "X" sculptée de feuillages et fleurs.  
Style Régence, XIX<sup>ème</sup> siècle.  
Dessus en placage de marbre.  
H. 86,5 cm - L. 172 cm - P. 59 cm.  
Reprises à la dorure, accidents, restaurations. **4 500 / 5 000 €**  
*Illustration page 39*

**334 BELLE COMMODE TOMBEAU** galbée sur trois faces, en placage de bois de violette en opposition dessinant des réserves rectangulaires, elle ouvre à quatre tiroirs sur trois rangs.  
Belle garniture de bronzes feuillagés poinçonnés au "C" couronné (apposé entre 1745 et 1749) tels : chutes, sabots, poignées fixes, entrées, tablier. Traverses intermédiaires foncées de laiton.  
Début du XVIII<sup>ème</sup> siècle.  
Dessus de marbre fleur de pêcher cerné d'un bec de corbin.  
L. 140,5 cm - H. 86,5 cm - P. 68,5 cm.  
Accidents, restaurations, insolée. Accident au marbre. **3 500 / 4 500 €**  
*Illustration page 39*



**331 TRUMEAU** en bois redoré et relaqué orné de baguettes feuillagées et à coquilles, peinture d'une scène galante en camaïeu gris-bleu.  
XVIII<sup>ème</sup> siècle.  
H. 158 cm - L. 112 cm.  
Accidents, manques, restaurations, repris en dimensions. **1 600 / 1 800 €**

**332 GRANDE CHAISE LONGUE** en bois naturel mouluré et sculpté de fleurettes, tête à dossier plat et à oreilles, accotoirs à manchettes, bout de pieds en corbeille. Ceinture chantournée. Elle repose sur six pieds cambrés.  
Travail de la vallée du Rhône, XVIII<sup>ème</sup> siècle.  
Garniture postérieure.  
H. 102 cm - L. 207 cm - P. 79 cm. **3 500 / 4 000 €**







333



334



**335 IMPORTANT SALON** en noyer mouluré et richement sculpté de fleurs et feuillages comprenant deux bergères à oreilles, deux fauteuils, deux chaises, et un canapé recouverts d'un tissu à fleurs rose ancien. Style Louis XV, vers 1900.

Bergère : H. 97 cm - L. 69 cm - P. 80 cm.

Fauteuil : H. 91 cm - L. 62 cm - P. 53 cm.

Chaise : H. 90 cm - L. 49 cm - P. 46 cm.

Légers accidents.

1 000 / 1 500 €



335



335

**336 GRAND CANAPÉ** en acajou mouluré et sculpté de feuillages et palmettes, dossier à triple évolution. Il repose sur quatre pieds cambrés. Garniture de tissu à fleurs rose ancien.

Fin du XIX<sup>ème</sup> - début du XX<sup>ème</sup> siècle.

H. 104 cm - L. 173 cm - P. 85 cm.

Accidents.

200 / 300 €

**337 TABLE** en chêne ouvrant à un tiroir en façade dans le bandeau droit cerné d'une moulure. Elle repose sur quatre pieds tournés en balustre réunis par une entretoise en "X" chantournée surmontée d'une toupie. XVIII<sup>ème</sup> siècle.

H. 71 cm - L. 79,5 cm - P. 54 cm.

Restaurations.

400 / 600 €

**338 MIROIR** à pareclozes en bois sculpté et doré, encadrement de baguettes feuillagées, écoinçons sculptés d'entrelacs et coquilles. Miroirs biseautés.

Style Régence, fin du XIX<sup>ème</sup> siècle.

H. 113,5 cm - L. 95 cm.

300 / 600 €

**339 MIROIR** en bois sculpté et doré, encadrement à baguettes sculptées de feuilles et grappes de raisin, feuillages. Fronton ajouré à coquille et bouquet fleuri.

Époque Louis XV, XVIII<sup>ème</sup> siècle.

H. 116 cm - L. 74,5 cm.

Accidents, restaurations. Tain ancien.

1 800 / 2 000 €



339



340

**340 BELLE CONSOLE** en bois relaqué et rechampi, façade en arbalète, ceinture chantournée et ajourée, sculptée de feuillages en queue de cochon. Elle repose sur deux pieds antérieurs à forte cambrure sculptés de feuillages et rosaces reliés par une entretoise à coquille ajourée.  
Époque Louis XV, XVIII<sup>ème</sup> siècle.  
Dessus de marbre blanc veiné.  
H. 83 cm - L. 120,5 cm - P. 63 cm.  
Accidents, restaurations.

2 500 / 3 000 €



341

**341 COMMODE SAUTEUSE** en bois de placage dessinant des réserves à fond de cubes, galbée sur trois faces, montants pincés, elle ouvre à deux rangs de tiroirs aux traverses dissimulées, traverses chantournées. Dessus de marbre cerné d'un cavet et d'un bec de corbin.  
Belle garniture de bronzes feuillagés tels : chutes, poignées fixes, entrées, tablier.  
Porte une estampille double : ML. Mouvillat.  
Style Louis XV, XX<sup>ème</sup> siècle.  
H. 85,5 cm - L. 128 cm - P. 63 cm.  
Accidents.

2 000 / 2 500 €



343



342

**342 GRAND MIROIR** en bois sculpté et doré, encadrement à réserves sculpté de roses et feuillages, fronton à réserves orné d'un médaillon sculpté d'un panier fleuri, ruban noué, roses, fleurs et feuillages.  
Époque Louis XVI, XVIII<sup>ème</sup> siècle.  
H. 162,5 cm - L. 102 cm.  
Accidents et restaurations, certains miroirs postérieurs.

1 500 / 2 500 €

**343 QUATRE FAUTEUILS** en bois mouluré, relaqué crème, dossier en cabriolet en anse de panier; accotoirs garnis de manchettes, ils reposent sur quatre pieds fuselés, cannelés et rudentés.  
Époque Louis XVI, XVIII<sup>ème</sup> siècle.  
H. 86,5 cm - L. 54 cm - P. 50 cm.  
Restaurations, garniture postérieure.

1 000 / 1 500 €

**344 COMMODE TOMBEAU** en noyer ouvrant à trois rangs de tiroirs, belle garniture de bronzes feuillagés tels chutes, sabots, poignées fixes et entrées de serrure.  
XVIII<sup>ème</sup> siècle.  
Dessus de marbre ancien, beige cerné d'un bec de corbin, restauré.  
H. 97 cm - L. 139 cm - P. 70,5 cm.  
Accidents, restaurations.

3 000 / 5 000 €

**345 TRUMEAU** en bois doré et relaqué, encadrement sculpté de feuillages et coquilles, peinture sur toile représentant la cueillette des fruits.  
Fin du XVIII<sup>ème</sup> - début du XIX<sup>ème</sup> siècle.  
H. 176 cm - L. 105 cm.  
Accidents, restaurations, repris en dimensions.

500 / 800 €

**346 BELLE CONSOLE** desserte demi-lune en acajou et placage d'acajou, bandeau droit, montants ornés de cannelures reliés par deux plateaux d'entretoise. Elle repose sur quatre pieds fuselés.  
Dessus de marbre blanc veiné noir ceint d'une galerie ajourée.  
Double estampille sur le montant arrière gauche : L. Moreau et JME.  
Garniture de bronzes, chutes à laurier et triglyphes.  
Époque Louis XVI, XVIII<sup>ème</sup> siècle.  
Louis MOREAU cité Maître à Paris le 27 septembre 1764, décédé en 1791.  
H. 91,5 cm - L. 98 cm - P. 40,5 cm.  
Accidents et restaurations.

1 500 / 2 500 €

*Illustration page 41*



344





346

**347 GRAND COFFRE-FORT** en fer clouté ouvrant à une porte, serrure à double combinaison.  
Fin du XVIII<sup>ème</sup> siècle.  
H. 127 cm - L. 86 cm - P. 64 cm.  
Accidents, manques, manque les clefs.

2 500 / 3 000 €

**348 BACCARAT ?** Grand lustre en cristal à huit bras de lumière en tiges de verre torsadé, garnis de bobèches et coupelles en cristal à pointes de diamant, fût central en verre torsadé à balustres et coupelles, partie supérieure à tiges de fleurs. Il est garni de pampilles, fleurs de lys et clochettes.  
XX<sup>ème</sup> siècle.  
H. 108 cm - D. 70 cm.  
Accidents et manques.

1 000 / 1 500 €

**349 COMMODE** en acajou et placage d'acajou ouvrant à quatre tiroirs dont un dans le bandeau en avancée soutenu par deux colonnes détachées. Garniture de bronzes dorés tels collerettes, entrées et boutons de tirage. Dessus de marbre gris à bord droit.  
XIX<sup>ème</sup> siècle.  
H. 89,5 cm - L. 129 cm - P. 59 cm.  
Accidents, restaurations.

500 / 800 €



348

**350 ATHÉNIENNE** en bois noirci ornée de bronzes et laiton doré tels : tête d'Egyptienne, mufles de lion, bagues feuillagées, collerettes, cartouches, chutes et chainettes.  
XIX<sup>ème</sup> siècle.  
H. 105,5 cm - L. 39 cm.  
Accidents.  
*Illustration page 43*

800 / 1 000 €

**351 PAIRE DE FAUTEUILS** en noyer à dossier à l'étrusque, accotoirs à têtes de lion, ils reposent sur quatre pieds en sabre.  
Début du XIX<sup>ème</sup> siècle.  
H. 91,5 cm - L. 62 cm - P. 58 cm.  
Accidents et restaurations.

300 / 500 €

**352 DEUX BERGÈRES** en hêtre relaqué, dossier en éventail, consoles d'accotoir détachées en balustre tournée. Elles reposent sur des pieds antérieurs fuselés et en sabre à l'arrière.  
L'une du début du XIX<sup>ème</sup> siècle, l'autre au modèle, dans le style Directoire.  
Garnies de tapisserie au petit point.  
H. 92 cm - L. 61 cm - P. 53 cm.  
Accidents, restaurations.

900 / 1 100 €



349



352



**353 DEVANT DE CHEMINÉE** en bronze, base ajourée d'entrelacs, les extrémités supportent des sphinges se faisant face.  
XIX<sup>ème</sup> siècle.  
H. 37 cm - L. 150 cm.

200 / 250 €

**354 DEVANT DE CHEMINÉE** en bronze, traverse à perles et canaux, extrémités à feuillages et lampes à huile à l'antique.  
Vers 1880.  
H. 46 cm - L. 95 cm.

100 / 150 €

**355 MIROIR** en bois et stuc doré, encadrement mouluré et orné d'une frise de fleurs, feuillages et roses en stuc, base à cannelures et feuillages. Fronton ajouré d'une lyre et d'entrelacs de feuillages.  
Époque Restauration.  
H. 146 cm - L. 61 cm.  
Accidents, restaurations, assemblage du fronton.

700 / 800 €

**356 CHIFFONNIER** en acajou et bois naturel ouvrant à trois tiroirs, dessus à baguettes d'encadrement, il repose sur des pieds en gaines. Garniture en laiton telle : poignées, collerettes et entrées de serrure.  
Fin du XVIII<sup>ème</sup> - début du XIX<sup>ème</sup> siècle.  
H. 78,5 cm - L. 39,5 cm - P. 30,5 cm.  
Accidents, restaurations.

250 / 350 €

**357 COFFRE À THÉ ET RAFRAÎCHISSOIR** en acajou et placage d'acajou, bois teinté noir, incrustations de filets et d'étoiles en laiton. Il repose sur un fût godronné supporté par une plateforme à trois pieds en console sur roulettes.  
Angleterre, XIX<sup>ème</sup> siècle.  
H. 82,5 cm - L. 42 cm - P. 36,5 cm.  
Accidents et manques.

250 / 350 €



**358 PETITE COMMODE PSYCHÉ** à façade galbée, en bois laqué à la façon du Japon à fond noir et décor or de fleurs et rubans. Elle ouvre à quatre tiroirs dont deux en gradin surmonté d'un miroir en psyché.  
XIX<sup>ème</sup> siècle.  
H. 71,5 cm - L. 40 cm - P. 30 cm.  
Accidents.

400 / 500 €

**359 TABLE BUREAU** galbée sur trois faces, en bois noir orné de filets de laiton. Dessus marqueté de laiton découpé à la façon de Boule (entrelacs feuillagés, panier fleuri, oiseaux et papillons). Ouvre par un tiroir en ceinture. Repose sur quatre pieds cambrés.  
Époque Napoléon III.  
H. 77,5 cm - L. 115,5 cm - P. 72 cm.  
Restaurations.

400 / 500 €

**360 BIBLIOTHÈQUE** en acajou et placage d'acajou ouvrant à deux vantaux vitrés à la partie supérieure, panneaux inférieurs pleins. Montants antérieurs abattus, corniche moulurée, elle repose sur des pieds patins. Garnie de cinq rayons.  
Fin du XIX<sup>ème</sup> siècle.  
H. 235 cm - L. 137 cm - P. 47 cm.  
Accidents.

300 / 500 €

**361 PETIT BUREAU** de pente en placage de noyer marqueté d'un décor floral. Il ouvre à un abattant dissimulant un rang de tiroirs et casiers. Pieds cambrés, ornementation de bronzes dorés.  
Époque Napoléon III.  
H. 92 cm - L. 72 cm - P. 44 cm.

500 / 600 €

**362 MIROIR** en bois sculpté et doré, baguettes d'encadrement à feuilles d'eau, perles, chutes de feuillage et pompons, fronton ajouré sculpté d'une lyre, carquois et feuillages.  
XIX<sup>ème</sup> siècle.  
H. 128 cm - L. 73 cm.  
Accidents et manques.

300 / 500 €

**363 BUREAU** plat de milieu en acajou, placage d'acajou et filets de bois clair de forme rectangulaire à deux volets rabattables. Il ouvre en façade à deux tiroirs, repose sur des pieds en "X" à têtes de bélier reliés par une entretoise feuillagée, pieds en pattes de lion.  
Milieu du XIX<sup>ème</sup> siècle.  
H. 78 cm - L. 103 cm - P. 65,5 cm  
Accidents et manques.

600 / 800 €

**364 PAIRE DE SELLETTES** en bois de placage et marqueterie, fût hexagonal à chutes de fleurs supportant un plateau octogonal marqueté en son centre d'une réserve ovale ornée d'un bouquet de fleurs dans un entourage de filets et filets composites. Repose sur trois pieds en enroulement.  
Travail italien, XIX<sup>ème</sup> siècle.  
H. 79 cm - L. 42 cm - P. 33 cm.  
Accidents.

1 500 / 2 000 €

*Illustration page 43*

**364<sup>BIS</sup> BEAU BUREAU** de milieu à gradins en placage et marqueterie de bois de rose et violette dessinant des réserves à fonds de cubes, le dessus en gradin ouvrant à quatre tiroirs encadrant un serre-papiers. Il ouvre par un plateau écritoire garni d'un cuir et découvrant deux caches à glissière. La table ouvre en façade par trois tiroirs dans une ceinture galbée et chantournée, elle repose sur des pieds cambrés.  
Belle garniture de bronzes dorés tels : chutes, entrées, sabots, cornières en encadrements feuillagés et aux attributs de musique.  
Fin du XIX<sup>ème</sup> - début du XX<sup>ème</sup> siècle, dans l'esprit de Linke.  
H. 93 cm - L. 74 cm - P. 45 cm.  
Restaurations.

3 000 / 4 000 €

**365 SORMANI.** Belle table travailleuse dans le style Louis XVI, marqueterie de bois clair, bois de rose, sycomore et ronce. Dessus marqueté de frises feuillagées cerné d'une lingotière en laiton. Bandeau droit ouvrant par un tiroir en façade souligné d'un jonc. Elle repose sur quatre pieds à pans reliés par une entretoise en "X". Ouvert, le plateau garni d'un miroir découvre un tiroir et deux casiers latéraux. Charnières et serrures en laiton, gravé sur celles-ci : Veuve P. Sormani et Fils Paris, 10 rue Charlot.  
H. 72 cm - L. 65,5 cm - P. 43 cm.  
Accidents et manques.

800 / 1 200 €

*Illustration page 43*

**366 BIBLIOTHÈQUE** de lettré en bois de rose de Madagascar ouvrant à deux vantaux ajourés de trois niveaux de claires-voies en partie haute, et deux tiroirs en partie basse.  
Chine, style Ming, fin du XIX<sup>ème</sup> siècle.  
H. 179 cm - L. 99 cm - P. 46 cm.

3 000 / 4 000 €

**367 MIROIR** en bois et stuc doré, encadrement à réserves de miroirs gravés de fleurs, cadre à baguettes dans le style Bérain à coquilles et entrelacs, angles à coquilles ajourées, fronton à feuillages fleuris, cartouches à dais orné d'une porcelaine polychrome animée de deux chérubins.  
Vers 1880.  
H. 146 cm - L. 107 cm.  
Accidents et manques.

700 / 900 €



**368 LUSTRE CAGE** en laiton et plaquettes de cristal à six bras de lumière alternés de bras à poignards.  
Début du XX<sup>ème</sup> siècle.  
H. 75 cm - D. 70 cm.  
Accidents et manques. **200 / 300 €**

**369 AUBUSSON ?**  
Verdure représentant une scène de chasse animée de plusieurs personnages, cavaliers, courtisans, chiens, etc, sur un fond de forêt et de château. Bordure à personnages et anges.  
XVII<sup>ème</sup> siècle.  
282 x 276 cm.  
Restaurations, reprise des bordures, accidents. **2 000 / 3 000 €**

**370 TAPISSERIE D'AUBUSSON**  
Tapisserie d'Aubusson à décor d'inspiration exotique.  
Début du XVIII<sup>ème</sup> siècle.  
340 x 242 cm.  
Restaurations d'usage. **2 500 / 4 000 €**

**371 AUBUSSON**  
Tapisserie représentant le jeu de Colin-Mayard dans un parc, bordure en cadre feuillagé.  
XVIII<sup>ème</sup> siècle.  
168 x 216 cm.  
Reprises, restaurations, usures, accidents. **300 / 500 €**

**372 TAPISSERIE**  
Fin du XIX<sup>ème</sup> siècle.  
206 x 162 cm.  
Soies fragiles. **500 / 700 €**

**373 TISSÉ À LA FAÇON D'UNE TAPISSERIE** représentant une belle scène de chasse à courre.  
XX<sup>ème</sup> siècle.  
174 x 497 cm  
Insolée. **200 / 300 €**

**374 LE CONCERT AU MOIS D'AVRIL**  
Tenture à la façon d'une tapisserie.  
Au revers, étiquette Editions d'art de Rambouillet, Le Concert au mois d'avril, Musée des Beaux-Arts Paris d'après Boitary.  
235 x 78 cm. **100 / 150 €**

**375 TAPISSERIE, CARTON D'OUDRY.**  
Début du XX<sup>ème</sup> siècle.  
144 x 111 cm.  
Déchirure sur le galon. **400 / 600 €**



**376 AUBUSSON**  
Tapisserie polychrome représentant le déjeuner sur l'herbe pendant les vendanges, animé de sept personnages et un âne portant les raisins ; bordure en cadre.  
XX<sup>ème</sup> siècle.  
177 x 218 cm. **300 / 500 €**

**377 TAPIS PERSAN** d'origine Ghom, années 1970, décor d'arbre de vie avec volatiles sans symétrie, velours soie, mesurant 77 x 58 cm.  
Bon rapport état/ancienneté. **250 / 300 €**

**378 TAPIS PERSAN** d'origine Ghom, chaînes et velours soie, années 1960.  
168 x 110 cm.  
Têtes abimées (manque franges). **300 / 400 €**

**379 TAPIS PERSAN** d'origine Ghom, chaînes et velours soie, années 1960.  
206 x 135 cm.  
Velours contrarié, têtes abimées (manque franges). **700 / 900 €**

**380 TAPIS PERSAN** d'origine Ghom, chaînes et velours soie, années 1960.  
205 x 160 cm.  
Velours contrarié, têtes abimées (manque franges). **800 / 1 000 €**

**381 TAPIS PERSAN** d'origine Kirman, chaînes coton et velours laine, années 1930.  
408 x 306 cm.  
Usure importante sur tout le centre. **900 / 1 100 €**

**382 TAPIS PERSAN** d'origine KIRMAN, milieu du XX<sup>ème</sup> siècle, à décor floral et caisson, bordure niches de mosquée.  
Chaîne trame coton, velours, laine.  
Bon rapport état-ancienneté.  
365 x 262 cm. **1 200 / 1 400 €**

**383 TAPIS PERSAN** d'origine TABRIZ à décor d'arbre de vie sur fond clair dans niche de mosquée, bordure à décor floral sur fond vert. Milieu du XX<sup>ème</sup> siècle.  
Chaîne et trame coton, velours laine.  
Usures, manques de franges.  
220 x 142 cm. **200 / 400 €**

**384 TAPIS PERSAN** d'origine KASHAN à décor de plusieurs arbres, fleurs et animaux sans symétrie, bordure à cartouches figuratives. Milieu du XX<sup>ème</sup> siècle.  
Chaîne et trame coton, velours, laine. Usure sur le velours.  
210 x 130 cm. **200 / 300 €**

# MARDI 7 JUIN 2016 À 18H

## BIJOUX ET MONTRES

---

**11 PENDENTIF** orné d'une pièce Turque en or de 500 Kurush datée 1964, agrémenté sur le pourtour et sur la bélière de pierres rouges de synthèse.

Poids brut : 42 gr:

**900 / 1 200 €**

**13 BRACELET "JONC"** ouvrant en or rose, la partie supérieure à décor de boucle agrémentée de motifs ciselés et d'une ligne de demi perles fines. Epoque Napoléon III. (Déformations).

Poids brut : 21,69 gr:

**400 / 500 €**

**14 COLLIER DRAPERIE** en or jaune à maillons filigranés.

Poids brut : 10,63 g:

**200 / 250 €**

**16 MÉDAILLON QUADRILOBÉ** en or jaune ajouré à décor de feuilles de lierre, le motif central rayonnant en or gris serti d'un diamant taille ancienne et de roses, vers 1900. Poids brut : 7 g.

**250 / 300 €**

**19 BAGUE JONC** en or jaune godronné ornée d'un diamant coussin taille ancienne calibrant 1,50 ct environ, TDD 54.

Poids brut : 6 gr:

**1 000 / 1 500 €**

**21 GRANDE BROCHE OVALE** en or jaune bas titre à décor de frises ciselées et filigranées en applique, elle est ornée d'un camée sur agate grise représentant une femme à l'antique, vers 1850.

Poids brut : 63,55 gr:

**500 / 1 000 €**

**22 BRACELET JONC** ouvrant en or jaune ajouré orné de trois camées rectangulaires sur cornaline à décor de muses dans des entourages de demi perles fines, époque fin du XIX<sup>ème</sup> siècle.

Poids brut : 52,5 gr:

**1 200 / 1 500 €**

**23 PAIRE DE PENDANTS D'OREILLES** en or jaune ciselé à motif de volutes ornés de deux camées sur onyx à décor d'amours dans des entourages de perles et de roses, époque fin du XIX<sup>ème</sup> siècle, les attaches à système alpa postérieures.

Poids brut : 16,9 gr:

**800 / 1 000 €**

**25 BROCHE MORETTO** en or jaune ciselé et argent, le visage en onyx sculpté, le turban et le plastron sertis de diamants taille 8x8, il porte des pendants d'oreilles en or. Travail Vénitien.

Poids brut : 9,52 gr:

**1 600 / 1 800 €**

**29 MONTRE DE DAME** en or jaune, boîtier ciselé orné au centre d'une miniature émaillée polychrome représentant une jeune fille à l'oiseau, l'entourage orné d'émail bleu et blanc, la bordure formant des volutes ; cadran émaillé blanc, chiffres arabes noirs, mouvement à clef. Époque milieu du XIX<sup>ème</sup> siècle. Avec sa clef en or.

Poids brut : 29,3 gr:

**250 / 350 €**

**30 MONTRE DE GOUSSET** savonnette à sonnerie en or jaune ciselé à décor rayonnant, un boîtier orné d'un cartouche monogrammé, cadran émaillé blanc, chiffres romains noirs, trotteuse à 3h, mouvement à remontoir, (sonnerie à réviser) époque fin du XIX<sup>ème</sup> siècle.

Poids brut : 93,2 gr:

**600 / 1 000 €**

**36 BRACELET JONC** ouvrant en or jaune à motif de deux têtes de serpent affrontées retenant un disque d'or ciselé, les têtes ornées de saphirs ovales et de roses, les yeux de saphirs ronds.

Poids brut : 19,33 gr:

**450 / 600 €**

**150 BAGUE** en or de deux tons centrée d'un diamant taille brillant calibrant 0,95 ct environ dans un entourage de lignes brisées serties de brillants. TDD 46.

Poids brut : 4,8 gr:

**1 200 / 1 500 €**

**180 CHRONOGRAPHE SUISSE.** Montre chronographe d'homme en or rose, cadran rond, chiffres arabes or, deux compteurs, trotteuse centrale, mouvement mécanique, bracelet en cuir. Vers 1960.

Poids brut : 47,66 gr:

**250 / 400 €**

**181 TISSOT. MONTRE** bracelet de dame en or jaune, cadran carré à fond doré, index carrés appliqués, mouvement à quartz, bracelet en tissu d'or jaune tressé ajustable.

Poids brut : 63,1 gr:

**1 200 / 1 400 €**

**182 CARTIER. MONTRE DE DAME** en or jaune modèle Santos Dumont, cadran rond à fond blanc, chiffres romains noirs, lunette octogonale, mouvement automatique, bracelet à plaquettes articulées en or. Signée et numérotée 8090604255.

Poids brut : 85,38 gr:

**2 000 / 3 000 €**

**183 CARTIER. MONTRE "SANTOS DUMONT"** en or jaune, cadran carré à fond blanc, chiffres romains noirs, dateur mouvement automatique, bracelet à plaquettes articulées en or jaune. Signée et numérotée 296001852.

Poids brut : 138,97 gr:

**2 500 / 3 500 €**

Retrouvez l'intégralité des lots de la vente sur [www.conanauction.fr](http://www.conanauction.fr) et [www.interencheres.com/69005](http://www.interencheres.com/69005)





Retrouvez l'intégralité des lots de la vente sur [www.conanauction.fr](http://www.conanauction.fr) et [www.interencheres.com/69005](http://www.interencheres.com/69005)

**40 BAGUE** en or gris ornée d'un rubis ovale serti clos calibrant environ 3 cts (probablement traité) dans un entourage de diamants taillés en rose. TDD 53.

Poids brut : 4,8 gr.

**2 300 / 2 500 €**

**45 COLLIER** composé de 68 perles fines et 6 perles de culture couleur blanc crème, diamètre 3,1 à 6,7 mm, le fermoir en platine orné d'un saphir serti clos perlé dans un entourage festonné serti de diamants taille ancienne, vers 1920. Le collier est accompagné de son certificat du LFG.

Poids brut : 13,6 gr.

**2 000 / 2 500 €**

**50 MONTRE DE DAME** en platine, cadran rectangulaire, chiffres arabes noirs, mouvement mécanique à remontage manuel, le boîtier et les attaches serti de diamants taille 8x8, le tour de bras à deux brins de cuir agrémenté de deux diamants taille ancienne en serti clos calibrant environ 0,45 ct chacun. Le fermoir en or gris.

Poids brut : 16,2 gr.

**400 / 600 €**

**51 MONTRE DE DAME** en platine, cadran rond à fond blanc, chiffres arabes, la lunette sertie de diamants, aiguilles bleuies, mouvement mécanique, le tour de bras élastique à maillons allongés, vers 1930.

Poids brut : 27,7 gr.

**500 / 800 €**

**52 BUCHERER MONTRE** bracelet de dame en or gris, cadran carré, index bâtons, la lunette sertie de brillants, mouvement mécanique, le tour de bras en or gris tressé.

Poids brut : 31,34 gr.

**450 / 550 €**

**64 PENDENTIF EN JADE** sculpté figurant une chauve souris, la monture en gris sertie de grenats verts, il est surmonté d'un grenat vert ovale et d'un diamant taille brillant calibrant 0,30 ct environ, il est retenu par une chaîne en or gris maille forçat.

Poids brut : 14,66 gr.

**1 200 / 1 400 €**

**70 PAIRE DE PENDANTS D'OREILLES** ornés chacun d'un diamant taille brillant pesant 0,50 ct environ, supposés F pureté VS, retenant des chaînettes de boules d'or et deux perles de culture des mers du sud blanches, diam. 16 mm.

Poids brut : 14,16 gr.

**3 200 / 3 400 €**

**71 BAGUE** en or gris formée de deux anneaux ornée au centre d'un diamant taillé en poire calibrant 2 cts environ, couleur supposé H/I pureté VS, la bague est accompagnée d'un certificat HRD. TDD 54.

Poids brut : 5,21 gr.

**16 000 / 18 000 €**

**75 PENDENTIF** en or gris orné d'un diamant demi taille pesant 0,96 ct, il est retenu par une chaîne en or gris maille forçat.

Poids brut : 2,7 gr.

**1 900 / 2 100 €**

**80 PAIRE DE PENDANTS D'OREILLES "TUTTI FRUTTI"** en or gris à décor feuillagé ornés de diamants, de cabochons de rubis, de saphirs et d'émeraudes gravés en feuilles,

Poids brut : 27,3 gr.

**3 500 / 4 000 €**

**83 BAGUE** en or gris ornée d'une émeraude rectangulaire à pans coupés calibrant 3,50 cts environ épaulée par deux lignes de diamants baguettes soulignées de brillants (poids total des diamants 1,30 ct environ). TDD 53.

Poids brut : 8,3 gr.

**8 500 / 9 500 €**

**88 BAGUE RIVIÈRE** en or gris ornée d'une ligne de diamants taille baguette en dégradé pesant ensemble 0,90 ct environ. TDD 55.

Poids brut : 1,9 g.

**590 / 650 €**

**90 BAGUE MARQUISE** en or gris et platine ornée de deux diamants taille brillant calibrant 1 x 0,50 ct et 1 x 1 ct environ, et d'un diamant taille ancienne calibrant 0,50 ct environ ; l'entourage serti de diamants taille brillant. TDD 51.

Poids brut : 12,65 gr.

**2 500 / 3 000 €**

**95 BAGUE OVALE** en or gris et platine ornée d'une émeraude octogonale entourée de diamants taille brillant. TDD 51.

Poids brut : 8,8 gr.

**2 000 / 2 500 €**

**100 BAGUE SOLITAIRE** en or gris et platine centrée d'un diamant taille brillant calibrant 2,50 cts environ, couleur supposée G/H, pureté VS. TDD 57.

Poids brut : 3,8 gr.

**6 000 / 8 000 €**



**CARTIER : BAGUE** en platine centrée d'un diamant ovale taille moderne pesant 3,29 cts, couleur D, pureté VVS2, sans fluorescence ; la monture à décor de palmettes ainsi que le panier et les griffes serti de lignes de diamants taille brillant. TDD 52. Signée et numérotée QF9663, achetée en 2011. Dans son écrin, avec sa garantie et son certificat GIA.

Poids brut : 10,1 g.

**70 000 / 90 000 €**

Retrouvez l'intégralité des lots de la vente sur [www.conanauction.fr](http://www.conanauction.fr) et [www.interencheres.com/69005](http://www.interencheres.com/69005)



Retrouvez l'intégralité des lots de la vente sur [www.conanauction.fr](http://www.conanauction.fr) et [www.interencheres.com/69005](http://www.interencheres.com/69005)



# LA GAZETTE DE L'HÔTEL D'AINAY #6

## LES FAÏENCES DE MEILLONNAS 1760-1845

Les cinq faïences de Meillonnas présentées lors de la vente sous les n° 92 à 96, remarquables par leur qualité artistique et le raffinement de leur décor, sont l'occasion d'évoquer l'historique de cette manufacture, proche de Bourg en Bresse, dans le département de l'Ain.

On peut se demander comment cette petite bourgade a pu devenir un centre faïencier aussi réputé ? La réponse tient à la volonté d'un homme, le baron Gaspard-Constant Hugues de Marron, baron de Meillonnas qui décide en 1760, de créer dans les dépendances de son château une manufacture de faïence, facilité en cela par la présence d'excellentes terres nécessaires à la fabrication de céramiques.

Dans un premier temps, le baron fait appel à Claude Gautherot, habile faïencier de Franche-Comté qui, accompagné d'une vingtaine d'ouvriers, s'oriente vers une production dite au « grand feu » de qualité, avec des décors floraux dont le plus typique est « à la rose manganèse ».

Mais ce que souhaite avant tout le baron, c'est la mise au point de la technique de « petit-feu », avec l'intention avouée de rivaliser avec les centres les plus prestigieux de France, dont la célèbre manufacture des Hannong à Strasbourg.

Un artiste peintre providentiel arrive à Meillonnas en 1763.

Il s'agit du célèbre Protais Pidoux, originaire de Suisse, excellent peintre à la carrière itinérante, mentionné successivement à Mennecey, Aprey, Meillonnas (où il ne séjournera que trois ans de 1763 à 1766), Mâcon et Nevers.

Pendant cette courte durée, la manufacture connaîtra grâce à lui une croissance spectaculaire, produisant des pièces prestigieuses qui firent la réputation de cette fabrique.

Certaines pièces à décor de personnages et de paysages sont rares, tandis

que les décors floraux occupent une place plus importante dans la production. Sur un émail de belle qualité, brillant et bien nappé, des bouquets de fleurs somptueux et raffinés aux couleurs chatoyantes comportent des roses rondes charnues, des tulipes jaspées, des anémones, des marguerites et des myosotis...

Pour le baron de Meillonnas, seigneur des lieux, le but est atteint !

Mais le départ de Protais Pidoux en 1766 pour Mâcon entraîne des changements, ralentissement de la production et surtout un désintérêt de la part du baron, qui loue la fabrique à la famille Maurel de 1772 à 1814.

La production est alors stable et régulière jusqu'en 1814 malgré une interruption de deux ans pendant la période révolutionnaire.

À partir de 1815, la production devient plus industrielle.

En 1839, les Marron vendent à leur régisseur le château et la fabrique, cette dernière fermera définitivement ses portes en 1845.

Aline Josserand-Conan

### Où voir des faïences de Meillonnas ?

Musée de Brou à Bourg en Bresse

Cité de la Céramique à Sèvres

### À lire les ouvrages de :

**Jean Rosen.** La Faïence de Meillonnas, 1760-1845 catalogue de l'exposition au musée de Brou, avril-septembre 1993.

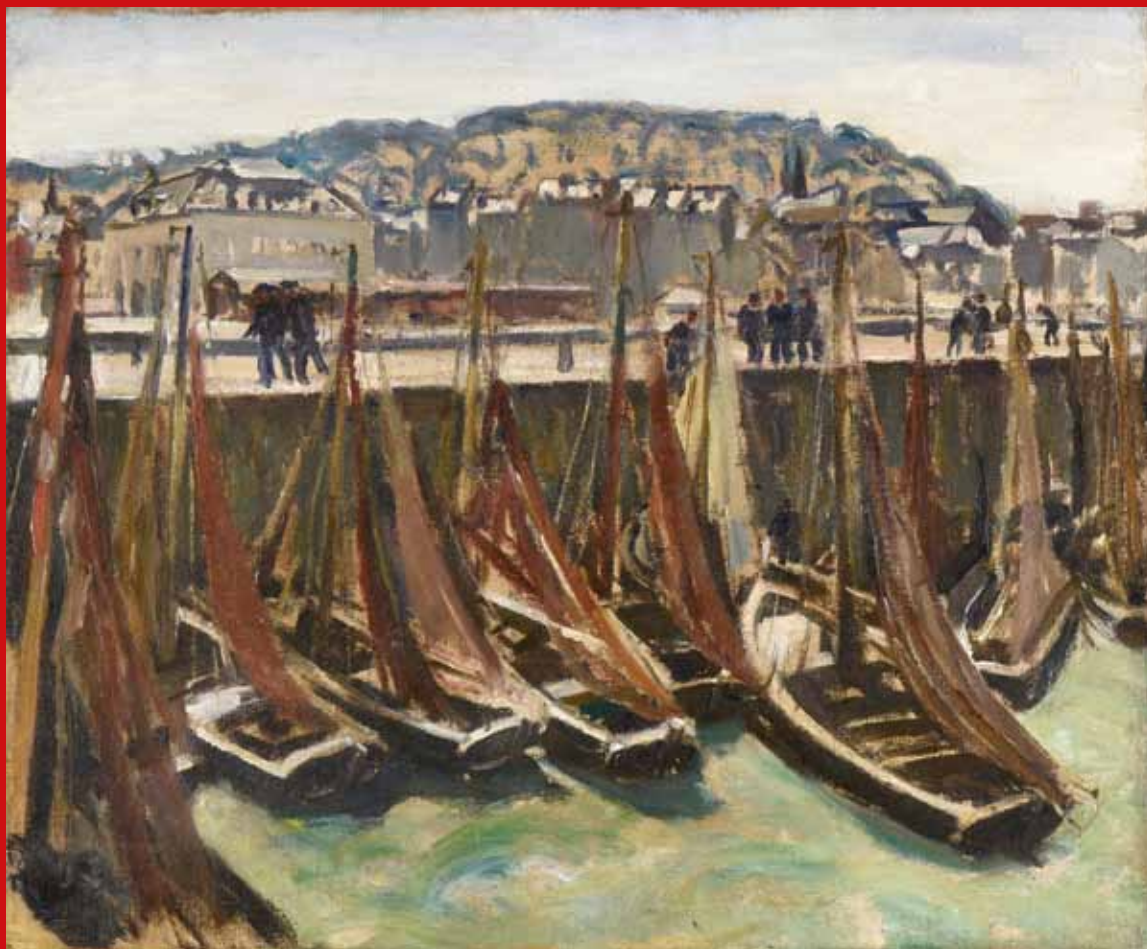
**Anne-Marie Moussu Epple.** Protais Pidoux (1725-1790), Un maître-peintre en faïence au XVIII<sup>ème</sup> Ed.1992

**Anne-Marie Moussu Epple.** Protais Pidoux 1725-1790. Une histoire de faïence. Éditeur J.Epple 2013



# JEAN PUY (1876-1960)

*Bateaux dans le port d'Audierne*



Jean Puy, amoureux des femmes... et de la mer ! En marin expérimenté, il a parcouru la côte bretonne pour en montrer les aspects les plus beaux.

Dans cette composition frontale du tableau, l'artiste choisit, comme très souvent, un point de vue original depuis la mer sur le port d'Audierne. Se dressent ainsi devant nous les mâts des bateaux rythmant verticalement de façon régulière la grande partie centrale du tableau, coupée par la masse horizontale du quai. Le lien entre la terre et la mer se fait ainsi subtilement. Ciel et eau encadrent, dans des teintes lumineuses, la vie animée qui se déroule devant nous. Les pêcheurs s'affairent et s'en vont dans de belles touches de bleu intense. Les toits des maisons, seulement évoquées dans le plus pur style de Jean Puy (les réserves), renvoient la lumière humide du ciel breton.

Notre tableau redécouvert récemment appartient à la grande série des vues de ports de Jean Puy (de Bretagne, ou du midi) sujet de prédilection de l'artiste dans lequel il aimait faire preuve de modernité. Ici, lumière et puissance de la composition font de cette œuvre un tableau rare.

Olivier Houg

**JEAN PUY** (1876-1960)

*Bateaux dans le port d'Audierne*, vers 1910

Huile sur toile.

Signée en bas à gauche.

60 x 73 cm.

12 000 / 15 000 €

# CONAN

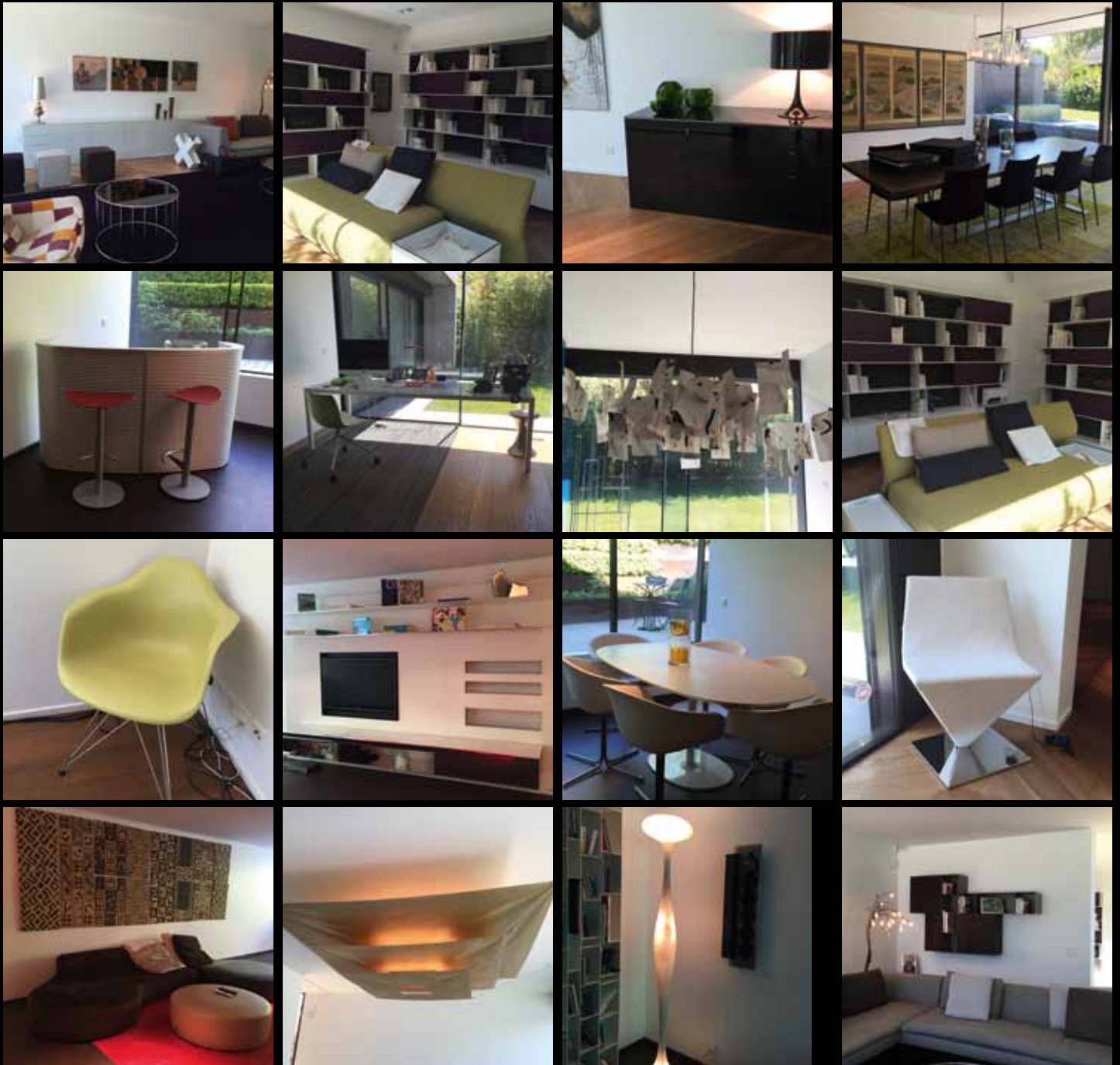
HÔTEL D'AINAY

JUILLET 2016

TISSUS ET VÊTEMENTS ANCIENS - COLLECTION DE MONSIEUR X

DESIGN - VENTE DE L'ENTIER MOBILIER D'UNE PROPRIÉTÉ CONTEMPORAINE

TABLEAUX MODERNES ET CONTEMPORAINS





# CONAN

HÔTEL D'AINAY

## VENTES EN PRÉPARATION

2<sup>e</sup> SEMESTRE 2016

LYON

LIVRES

XX<sup>ème</sup> SIÈCLE

TEXTILES

ARTS PREMIERS

OBJETS SCIENTIFIQUES

VINS & SPIRITUEUX

MOBILIER & OBJETS D'ART

BIJOUX & MONTRES



**Bernard Buffet** (1928-1999)  
*Dahlias et iris dans un pichet*

41 250 €



**Raoul Dufy** (1877 - 1953)  
*La Barbue*, 1924

17 500 €



**Bernard Buffet** (1928-1999)  
*Ombelles bleues dans un vase*

43 125 €



**Gallé**  
Vase à décor de lac de Côme

13 500 €

SI VOUS SOUHAITEZ INCLURE DES LOTS DANS CES VENTES,  
MERCİ DE CONTACTER LA MAISON DE VENTES

# VENTES EN PRÉPARATION



LYON

OCTOBRE 2016

GASTRONOMIE, CULTURE, TABLEAUX, OBJETS, HISTOIRE LYONNAISE...

## OBJETS SCIENTIFIQUES ET DE MARINE

NOVEMBRE 2016



Nécessaire astronomique portable en argent de forme ronde présentant 44 latitudes de villes gravées sur ses deux faces. Système solaire équinoxial au centre et calendrier perpétuel et religieux. XVII<sup>ème</sup> siècle.



Exceptionnel ensemble d'objets scientifiques : cadrans solaires du XVII<sup>ème</sup> siècle dont un signé de "Noury" à Lyon, un nocturlabe et cadran vertical en laiton gravé vers 1600, un nécessaire astronomique en argent de la première moitié du XVII<sup>ème</sup> siècle, etc.

SI VOUS SOUHAITEZ INCLURE DES LOTS DANS CES VENTES, MERCI DE CONTACTER LA MAISON DE VENTES





## CONDITIONS GENERALES DE VENTE

La maison de vente **CONAN HOTEL D'AINAY** (ci-après "CONAN"), SAS au capital de 10.000 €, enregistrée au RCS sous le n° LYON 442 544 797 est une société de ventes volontaires de meubles aux enchères publiques, ayant reçu le n° d'agrément 202-271, régie par la loi n°2000-642 du 10 juillet 2000 réformée par la loi n°2011-850 du 20 juillet 2011.

Conan agit comme mandataire du vendeur qui contracte avec l'acquéreur.

### 1. CONDITIONS DE VENTE

Les ventes sont faites au comptant et conduites en euros.

Les acquéreurs paieront, en sus des enchères, les frais de vente suivants, calculés sur le prix d'adjudication de chaque lot :

- 25% TTC

### 2. EXPOSITION

L'exposition précédant la vente est ouverte à tous.

Tous les biens sont vendus dans l'état où ils se trouvent au moment de la vente avec leurs imperfections ou défauts.

Les acquéreurs potentiels sont invités à examiner avant la vente les biens pouvant les intéresser afin de prendre connaissance de leurs caractéristiques et de leurs éventuelles réparations ou restaurations.

Toute manipulation d'objets sera effectuée uniquement par le personnel de Conan.

Le ré-entoilage, le parquetage ou le doublage constituant une mesure conservatoire et non un vice, ne seront pas signalés. Les dimensions sont données à titre indicatif.

Aucune réclamation ne sera possible relativement aux restaurations d'usage et petits accièts, ou aux différences entre le bien et sa reproduction photographique.

Les estimations sont fournies à titre purement indicatif. Elles ne comprennent pas les frais de vente visés ci-dessus.

En cas de modification d'une estimation ou d'une caractéristique portée au catalogue ou dans la publicité, l'annonce sera faite en début de vente et mentionnée au procès-verbal de la vente.

### 3. PARTICIPATION AUX ENCHERES

3.1 La participation à une vente aux enchères entraîne obligatoirement l'acceptation des présentes conditions générales de vente, telles que modifiées le cas échéant par des avis écrits ou oraux qui seront dans ce cas, portés au procès-verbal de la vente.

Tout enchérisseur s'engage irrévocablement à régler le prix d'adjudication

Chaque enchérisseur est réputé agir pour son propre compte, sauf accord exprès de Conan, auquel cas l'enchérisseur se porte fort de l'exécution, par la personne pour laquelle il se porte acquéreur, de l'ensemble des obligations mises à la charge de l'acheteur.

#### 3.2 Participation en salle

Le mode usuel pour enchérir consiste à être présent dans la salle.

Les acquéreurs potentiels sont invités à se faire connaître avant la vente afin de permettre l'enregistrement de leurs données personnelles, de se voir attribuer un numéro d'enchérisseur et de remettre une garantie de paiement. A la demande de Conan, ils devront justifier de leur identité. Dans l'hypothèse où l'adjudicataire ne sera pas fait enregistrer avant la vente, il devra obligatoirement le faire dès l'adjudication du lot prononcée.

#### 3.3 Ordre d'achat /enchères par téléphone

Si un enchérisseur ne peut assister à la vente, Conan pourra :

soit exécuter ses ordres d'achat donnés préalablement par écrit et en euros ;

Dans l'hypothèse où Conan est porteuse de plusieurs ordres d'un même montant, elle donnera priorité à l'ordre reçu le premier ; elle pourra informer ses donneurs d'ordres de cette situation avant la vente, sans révéler l'identité des autres enchérisseurs ;

soit joindre l'acquéreur potentiel par téléphone durant la vente afin de lui permettre d'enchérir en direct

Les ordres et demandes de téléphone doivent être envoyés par écrit au plus tard 24H avant la vente, et accompagnés d'une copie de pièce d'identité en cours de validité et d'un relevé d'identité bancaire ou d'une lettre accréditive de la banque :

- par courrier à : Conan Hôtel d'Ainay, 8 rue de Castries, 69002 LYON

- par télécopie au 04 78 61 07 95

- par email à : conan@interencheres.com

- directement au personnel de CONAN

Conan et les experts chargés d'exécuter gracieusement et confidentiellement ces ordres d'achat ou téléphoniques ne peuvent être tenus pour responsables en cas d'erreur ou d'omission dans leur exécution, ou de problème de liaison téléphonique.

#### 3.4 Enchères via [www.interencheres-live.com](http://www.interencheres-live.com)

Pour les ventes permettant une participation aux enchères en ligne, les enchérisseurs qui le souhaitent pourront participer à distance via le site [www.interencheres-live.com](http://www.interencheres-live.com), soit en direct en ligne pendant la vente, soit en laissant un ordre d'achat secret ils sont invités à se reporter aux CGV dudit site.

En plus des frais de vente visés au § 1, les adjudicataires via [www.interencheres-live.com](http://www.interencheres-live.com) payeront 3% HT, soit 3,60% TTC supplémentaires, calculés sur le prix d'adjudication.

### 4. LA VENTE

4.1 Les enchères sont placées sous la direction du commissaire-priseur qui a seul la faculté de diriger la vente aux enchères de la manière qui lui paraît la plus opportune et d'adjuger le lot mis en vente.

Il peut refuser toute enchère, décider de retirer tout lot de la vente, de réunir ou de séparer les lots.

Si une erreur est constatée ou une contestation soulevée au moment de la vente ou juste après l'adjudication, le commissaire-priseur peut décider d'annuler cette adjudication et poursuivre les enchères, de remettre en vente le lot litigieux, ou de le retirer de la vente, sans que la responsabilité de Conan puisse être recherchée.

En cas de double enchère reconnue effective par le commissaire-priseur, le lot sera remis en vente sur décision de celui-ci au prix proposé par les derniers enchérisseurs, toute personne présente pouvant alors de nouveau participer aux enchères.

#### 4.2 Adjudication

L'adjudicataire sera le plus offrant et dernier enchérisseur. Aucune réclamation ne sera recevable dès l'adjudication prononcée, les expositions ayant permis aux acquéreurs de constater l'état des objets présentés.

L'adjudication est faite par la prononciation du mot "Adjugé" accompagnant le coup de marteau, et réalise la transmission de propriété, les risques inhérents étant alors à la charge de l'acquéreur.

Il appartiendra à ce dernier de faire assurer le lot dès l'adjudication. Il ne pourra recourir contre Conan en cas de vol, de perte ou de dégradation de son lot.

#### 4.3 Droit de préemption de l'Etat français

L'Etat peut exercer sur toute vente publique d'œuvre d'art un droit de préemption sur les biens proposés à la vente, par déclaration du représentant de l'Etat aussitôt prononcée l'adjudication de l'objet.

L'Etat dispose d'un délai de quinze jours pour confirmer l'exercice de son droit de préemption. En cas de confirmation, il se substitue à l'adjudicataire.

#### 4.4 Paiement

Le prix de vente est payable exclusivement en Euros au comptant :

- par chèque bancaire tiré sur une banque française (le retrait des lots pourra être différé jusqu'à l'encaissement effectif) ;

- en espèces, dans la limite de 1.000€, ou de 10.000€ pour les seules personnes justifiant d'une résidence fiscale à l'étranger et n'agissant pas pour les besoins d'une activité professionnelle (prix d'adjudication et frais de vente) ;

- par carte bancaire sauf american express ;

- par virement bancaire en euros sur le compte de CONAN du montant exact de la facture ; l'acquéreur supporte seul les frais bancaires ;

CREDIT LYONNAIS / LCL 150 boulevard de la Croix-Rousse, 69001 LYON IBAN : FR47 3000 2010 3400 0009 9173 C33 BIC : CRLYFRPP
---

#### 4.5 Défaut de paiement

A défaut de paiement de l'adjudicataire après mise en demeure restée infructueuse, Conan ayant reçu mandat du vendeur à cet effet, pourra décider de procéder à la remise en vente du bien sur folle-enchère de l'adjudicataire défaillant dans un délai de trois mois suivant l'adjudication, ou à défaut, de constater la résolution de plein droit de la vente, et ce sans préjudice de tout dommage et intérêt à la charge de l'adjudicataire défaillant.

En outre, Conan se réserve de lui réclamer :

- des intérêts au taux légal majoré de cinq points,

- le paiement de la différence entre le prix d'adjudication initial et le prix d'adjudication sur folle enchère s'il est inférieur (sans pouvoir prétendre au surplus s'il est supérieur), ainsi que des coûts générés par les nouvelles enchères.

Conan se réserve d'exclure de ses ventes futures tout adjudicataire défaillant, et de déclarer l'incident de paiement au Registre central de prévention des impayés visé au § 7.2 ci-dessous.

### 5. EXPORTATION

L'exportation de tout bien hors de France peut être sujette à autorisations (certificats d'exportation, autorisations douanières). Il est de la responsabilité de l'acheteur de vérifier les autorisations requises.

La TVA sur les frais ne pourra être remboursée que sur présentation d'un justificatif douanier d'exportation ouvrant droit à ce remboursement.

### 6. ENLEVEMENT DES ACHATS

Le lot ne sera délivré à l'acquéreur qu'après paiement intégral du prix, des frais et taxes. Son enlèvement devra intervenir dans les plus brefs délais, le stockage ne pouvant entraîner aucune responsabilité de CONAN.

Le transport des lots s'effectue à la charge et aux risques des acquéreurs.

Une décharge de responsabilité sera demandée à l'acquéreur qui souhaiterait faire envoyer ses lots par voie postale par Conan.

En cas de non retrait des lots dans un délai de 30 jours ouvrés après la vente, le stockage et la manutention des lots seront facturés à l'acquéreur à raison de 3€ HT par jour calendaire et par lot payables préalablement au retrait.

### 7. DONNEES PERSONNELLES - AUTRES DISPOSITIONS

7.1 Les informations recueillies sur les formulaires d'enregistrement pour participer à la vente sont obligatoires pour le traitement des adjudications.

Toute personne peut s'opposer pour motif légitime à leur traitement ultérieur, en adressant une demande écrite accompagnée d'une copie de sa pièce d'identité à CONAN par courrier ou par email.

7.2 CONAN est adhérente au Registre central de prévention des impayés des commissaires-priseurs auprès duquel les incidents de paiement sont susceptibles d'inscription. Les droits d'accès, de rectification et d'opposition pour motif légitime sont à exercer par le débiteur concerné auprès du SYMEV, 15 rue Fressinet, 75016 Paris.

7.3 Les dispositions des présentes sont indépendantes les unes des autres, la nullité de l'une d'entre elles ne pouvant entraîner l'inapplicabilité des autres.

7.4 La loi française régit seule les présentes conditions générales de vente. Toute contestation qui leur serait relative sera tranchée par le tribunal compétent du ressort de Lyon (France).



# CONAN

HÔTEL D'AINAY



Cécile Conan-Fillatre  
Commissaire-priseur habilitée  
8 rue de Castries - 69002 LYON  
Tel. : +33 (0)4 72 73 45 67 - Fax : +33 (0)4 78 61 07 95  
[contact@conanauction.fr](mailto:contact@conanauction.fr)  
Agrément : 2002-271

[www.conanauction.fr](http://www.conanauction.fr)