

CONAN

HÔTEL D'AINAY



XX-XXI

JEUDI 20 FÉVRIER 2020

ART NOUVEAU, ART DECO, DESIGN
ART MODERNE ET CONTEMPORAIN

XX-XXI

JEUDI 20 FÉVRIER 2020

ART NOUVEAU, ART DECO, DESIGN :
14h30 (lots 1 à 200)

ART MODERNE ET CONTEMPORAIN :
18h30 (lots 300 à 577)

Expositions publiques :

Mercredi 19 février de 10h à 12h et de 14h30 à 18h

Jeudi 20 février de 10h à 12h

EXPERTS ET CONSULTANT :

ART NOUVEAU, ART DECO :

Amélie Marilhac *Membre du SFEP* +33 (0)1 43 26 00 47
(lots 1 à 146)

ART MODERNE ET CONTEMPORAIN :

Olivier HOUG *Expert CNES* + 33(0)6 07 38 28 35
(lots 147 à 149 et 300 à 577)

DESIGN :

Arnaud TRIMAILLE + 33(0)6 68 49 18 16
(lots 150 à 200)

Suivez la vente XX-XXI et participez en direct sur

DROUOT
DIGITAL
LIVE

live interencheres-live.com
Enchères LIVE et ordres d'achat secrets

Tous les lots sont visibles sur **www.conanauction.fr**,
www.interencheres.com/69005,
www.auction.fr et **www.artprice.fr**

Cécile Conan-Fillatre
Commissaire-priseur habilitée et judiciaire

Clément Schintgen
Commissaire-priseur habilité

8, rue de Castries - 69002 Lyon
Tél : +33 (0)4 72 73 45 67 - Fax : +33 (0)4 78 61 07 95
contact@conanauction.fr - Agrément n° 2002-271

JEUDI 20 FÉVRIER 2020 À 14H30

XX - XXI

Art Nouveau - Art Déco - Design



1

1 LUCIE SIGNORET-LEDIEU.

Nymphe de Diane.

Epreuve en bronze à patine médaille.

Signée dans le bronze, titrée en façade et marquée "Salon 1891".

H. 65 cm (totale).

Bibliographie : Pierre Kjellberg, *Les bronzes du XIX^{ème} siècle, les Éditions de l'amateur*, Paris, 2005, modèle référencé et reproduit p. 540.

1 000 / 1 500 €

2 ÉDOUARD DROUOT (1859-1945).

Lutte pour la vie.

Épreuve en bronze patiné brun et or nuancé, fonte au sable.

Socle quadrangulaire en marbre vert à angles supérieurs concaves.

Signé, et cachet de fondeur.

H. 73,5 cm (totale).

1 400 / 1 800 €



4

3 MARCEL DEBUT (1865-1933).

Le porteur d'eau Tunisien.

Épreuve en bronze patiné polychrome nuancée.

Signée sur la terrasse, et titrée sur une plaque.

H. 64 cm.

1 400 / 1 800 €

4 EMMANUEL VILLANIS (1858-1914).

Jeune femme au turban enchaînée.

Épreuve en bronze patiné et métal, à drapé escamotable.

Signée.

H. 25 cm.

300 / 500 €

5 ANNA MARIA RUTH MILLES (1873-1941).

Buste de jeune fille.

Épreuve en bronze patiné brune sur socle en marbre blanc à la forme.

Signé, cachet de fondeur Eugène Blot et socle marqué "15+19 septembre 1904".

H. 16 cm.

250 / 350 €

6 MAURICE-JOSEPH GRANDET.

Jeunes écolières.

Épreuve en bronze à patine brune nuancée.

Fonte au sable sans cachet de fondeur.

Signé et daté 1925.

H. 43 cm - base : 31,5 x 26 cm.

700 / 800 €

7 DEMETER H. CHIPARUS DIT J. DARCOURT.

Salut olympique.

Épreuve en régule à patine brune verte.

Signée.

H. 65,5 cm - L. 36 cm - P. 15 cm.

500 / 600 €

8 DEMETER CHIPARUS (1886-1947).

Enfant au parapluie.

Épreuve en bronze doré patiné sur socle octogonal en onyx.

Signé sur le bronze.

H. 25 cm.

Bibliographie : Alberto Shaya, *Chiparus Master of Art Deco*, ACC Art Book, Woodbridge, 2016, p. 43 pour notre modèle en plasteline.

1 500 / 2 000 €

9 AMÉDÉO GENNARELLI (1881-1943).

Jeune femme nue au bras levé.

Épreuve en bronze patiné doré et noir.

Signée et numéroté 23.

H. 25 cm - L. 55 cm - P. 15 cm.

200 / 400 €

10 VADIM ANDROUSOV (1895-1975).

Jeune femme.

Épreuve en terre cuite patinée sur socle quadrangulaire en bois vernissé.

Signée.

H. totale : 38 cm.

200 / 400 €

11 ANDRÉ BIZETTE-LINDET (1906-1998).

Tête d'homme.

Épreuve en bronze à patine brune, fonte à cire perdue de Gatti, sur socle quadrangulaire.

Signé et cachet de fondeur.

H. 51 cm.

200 / 400 €



7



12

12 MAX LE VERRIER (1891-1973).

Félins.

Épreuve en régule à patine vert antique sur socle en comblanchien.

Marqué Méliá sur le socle.

H. 34 cm - L. 60 cm - P. 15 cm

Historique : pièce répertoriée sous le n°864 du répertoire de l'artiste.

1 000 / 1 500 €

13 V. MARCHIAO.

Chien.

Épreuve en bronze doré patiné sur socle quadrangulaire en marbre vert.

Signé.

H. 35 cm.

400 / 500 €

14 JEAN ROULLAND (né en 1931).

Hippocrate.

Épreuve en bronze doré patiné.

Fonte au sable.

Signé et justifié 416/1000.

H. 26 cm.

Historique : le certificat d'authenticité de l'œuvre en date de juillet 1990 sera remis à l'acquéreur.

100 / 200 €

15 JAN & JOËL MARTEL (d'après une œuvre de).

Femme au violoncelle.

Terre cuite, vernissée noire (petits éclats).

Signé.

H. 31,5 cm.

400 / 600 €

16 MARTEL.

Le baiser.

Sculpture en métal patiné brun.

Signée.

H. 32,5 cm.

80 / 100 €

17 GALLE.

Vase conique à col tubulaire conique.

Épreuve en verre doublé orangé sur fond jaune.

Décor de baies de sureau gravé en camée à l'acide.

Signé.

H. 18 cm.

100 / 200 €



15



18

18 ÉMILE GALLE (1864-1904).

Vers la lumière nous monterons.

Vase conique sur piedouche en verre doublé violet sur fond blanc givré.

Décor d'iris gravé en camée à l'acide et entièrement repris à la meule.

Gravé sur le piedouche "Vers la lumière nous monterons".

Signé à la pointe dans le décor.

H. 37 cm.

Historique : un modèle similaire se trouve dans les collections du MUDO, Musée de l'Oise inv.83.143.

3 000 / 4 000 €

19 DAUM.

Vase conique en cristal blanc entièrement givré et gravé de petits points à deux anses latérales pleines.

Signé.

H. 15 cm.

60 / 80 €

20 DAUM.

Saleron à corps circulaire et deux anses supérieures pleines.

Épreuve en verre blanc à décor de paysage enneigé gravé en réserve à l'acide et rehaussé d'émaux polychromes.

Signé.

H. 3,2 cm - D. 4,5 cm.

150 / 250 €

Illustration page 8

21 DAUM.

Vase tubulaire à corps quadrangulaire losangé.

Épreuve en verre blanc et bleu mélangé.

Décor de fuchsia gravé en réserve à l'acide et entièrement rehaussé à chaud d'émaux polychromes au naturel (infime éclat à la base).

Signé dans le décor.

H. 10,8 cm.

400 / 600 €

Illustration page 8



24

22 DAUM.

Vase conique à col ouvert sur piedouche. Épreuve en verre blanc givré à application de verre orange en partie haute et au piedouche.

Décor d'une frise de bignone stylisée en partie haute finement ciselé à la meule et piedouche doublement bagué.

Signé.

H. 15 cm.

2 000 / 3 000 €

Illustration page 8

23 DAUM.

Vase conique en verre jaune clair bullé.

Signé.

H. 15 cm.

120 / 150 €

24 MAURICE LEGENDRE (né en 1928) & **DAUM** (éditeur).

Aigle.

Épreuve en pâte de verre brune sur socle en noyer vernissé.

Signé des deux noms et justifié 188/200.

H. 39,5 cm (totale).

600 / 800 €

25 AMALRIC WALTER (1870-1954).

Coupe en céramique à corps ovoïde.

Décor en léger relief de paysage émaillé bleu et vert.

Signé dans le décor et sous la base.

H. 6,5 cm.

Fêles de cuisson en surface.

200 / 400 €

Illustration page 8



26 SCHNEIDER.

Coupe bijoux à corps circulaire ouvert et piètement central tubulaire bagué sur piedouche.

Épreuve en verre marmoréen rouge orangé tacheté bleu pour la coupe et violine pour le pied.

Signée.

H. 17 cm - D. 24,5 cm.

200 / 300 €

27 CHARDER - LE VERRE FRANÇAIS.

Vase conique à col en léger retrait.

Épreuve en verre doublé marmoréen violet sur fond marmoréen rose orangé et blanc.

Décor de fleurs en grappe gravé en camée à l'acide.

Signé des deux noms.

H. 17 cm.

Bibliographie : Gérard Bertrand, *Schneider maître verrier*, Éditions Faton, Dijon, 1995, décor référencé et reproduit p. 177.

400 / 500 €

28 LE VERRE FRANÇAIS.

Coupe sur piedouche à panse conique évasée.

Épreuve en verre doublé marmoréen brun violine tacheté bleu sur fond marmoréen jaune.

Décor Halbran gravé en camée à l'acide.

Signée.

H. 30 cm.

Eclat au col.

Bibliographie : Gérard Bertrand, *Schneider maître verrier*, Éditions Faton, Dijon, 1995, décor référencé et reproduit pp. 102-103.

600 / 800 €



29 LE VERRE FRANÇAIS.

Important vase ovoïde sur base conique, c. 1924.
Épreuve en verre doublé orange marmoréen sur fond jaune et blanc marmoréen.

Décor de dattier gravé en camée à l'acide.

Signé du berlingot.

H. 62 cm.

Bibliographie : Gérard Bertand, *Schneider maître verrier, Éditions Faton, Dijon, 1995, décor référencé et reproduit p. 69.*

800 / 1 000 €

30 D'ARGENTAL.

Vase ovoïde épaulé.

Épreuve en verre doublé orangé sur fond vert.

Décor de sabot de Vénus gravé en camée à l'acide.

Signé.

H. 20 cm.

120 / 150 €

31 MONTJOYE.

Vase ovoïde sur piedouche en cristal vert.

Décor de roses stylisées gravé en réserve à l'acide.

Signé dans le décor.

H. 25 cm.

80 / 100 €

32 LEGRAS.

Soliflore à base bulbeuse et col conique.

Épreuve en verre rosé à décor de feuilles de vigne gravé en réserve à l'acide et rehaussé d'émail violette.

Signé.

H. 23,5 cm.

Infime éclat en bordure.

200 / 300 €

33 LEGRAS.

Important vase à corps conique épaulé et col galbé.

Épreuve en verre rosé à décor de feuilles de vigne et pampre gravé en réserve à l'acide et rehaussé d'émail violette.

Signé.

H. 64 cm.

600 / 800 €

34 RENÉ LALIQUE (1860-1945).

Vase "Albert", 1925.

Épreuve en verre fumé en verre moulé pressé collé à chaud.

Signé dans la masse.

H. 17 cm.

Bibliographie : Félix Marilhac, *René Lalique - catalogue raisonné de l'œuvre de verre, Les éditions de l'amateur, Paris, 2004, section "Vases", modèle référencé sous le n°958 et reproduit p. 430.*

100 / 120 €



29



33

35 RENÉ LALIQUE (1860-1945).

Service "Wingen", 1926, se composant d'une carafe avec son bouchon et de cinq verres à madère.

Signé sur chaque pièce.

H. 20 cm - 8 cm.

Infimes éclats sur deux d'entre eux.

Bibliographie : Félix Marilhac, *René Lalique - catalogue raisonné de l'œuvre de verre, Les éditions de l'amateur, Paris, 2004, section "Service de table", modèle référencé sous le n°5108 & 5111 et reproduit p. 836.*

100 / 120 €

36 RENÉ LALIQUE (1860-1945).

Vase "Rampillon", 1927.

Épreuve en verre légèrement opalescent à patine bleu.

Signé à la pointe.

H. 13 cm.

Petit éclat en bordure.

Bibliographie : Félix Marilhac, *René Lalique - catalogue raisonné de l'œuvre de verre, Les éditions de l'amateur, Paris, 2004, section "Vases", modèle référencé sous le n°991 et reproduit p. 437.*

60 / 80 €



35

34



37 RENÉ LALIQUE (1860-1945).

Boîte ronde "Nippon", 1932, avec son couvercle.
Épreuves en verre blanc moulé pressé satiné mat et brillant.

Signée.

H. 4,5 cm - D. 13 cm.

Bibliographie : Félix Marcilhac, René Laliqne - catalogue raisonné de l'œuvre de verre, Les éditions de l'amateur, Paris, 2004, section "Boîte", modèle référencé sous le n°88 et reproduit p. 239.

30 / 40 €

38 CRISTAL LALIQUE.

Perroquet.

Épreuve en cristal blanc moulé pressé satiné mat et brillant.

Signée.

H. 29 cm.

Éclats à la crête et à la queue.

Bibliographie : catalogue commercial de la maison Laliqne, Paris, 1977, modèle référencé et reproduit planche H1.

60 / 100 €

39 CRISTAL LALIQUE.

Tête d'aigle.

Épreuve en cristal blanc moulé pressé satiné mat et brillant.

Signée.

H. 11,5 cm.

Bibliographie : Félix Marcilhac, René Laliqne - catalogue raisonné de l'œuvre de verre, Les éditions de l'amateur, Paris, 2004, modèle référencé sous le n°1138 et reproduit p. 382-499.

80 / 150 €

40 CRISTAL LALIQUE.

Deux poissons.

Épreuve en cristal blanc moulé pressé satiné mat et brillant. Signée et étiquette de la maison Laliqne.

H. 28 cm.

Bibliographie : catalogue commercial de la maison Laliqne, Paris, 1977, modèle référencé et reproduit planche H1.

300 / 400 €

41 CRISTAL LALIQUE.

Vase "Sylvie".

Épreuve en cristal blanc moulé pressé satiné mat et brillant.

Signé, étiquette de la maison Laliqne.

H. 21 cm.

Bibliographie : catalogue commercial de la maison Laliqne, Paris, 1977, modèle référencé et reproduit planche N11.

60 / 100 €

42 CRISTAL LALIQUE.

Coupe "Marguerite".

Épreuve en cristal blanc moulé pressé satiné mat et brillant.

Signée.

H. 6 cm - D. 37 cm.

Bibliographie : Félix Marcilhac, René Laliqne - catalogue raisonné de l'œuvre de verre, Les éditions de l'amateur, Paris, 2004, section "Coupes", modèle référencé sous le n°10-404 et reproduit p. 312.

300 / 400 €





43 CRISTAL LALIQUE.

Vase "Bagatelle".

Épreuve en cristal blanc moulé pressé satiné mat et brillant.

Signé.

H. 17 cm.

Bibliographie : Félix Marilhac, René Lalique - catalogue raisonné de l'œuvre de verre, Les éditions de l'amateur, Paris, 2004, section "Vases", modèle référencé sous le n° 10-936 et reproduit p. 471.

Joint un vase cylindrique en verre teinté bleu et translucide. H. 27 cm. Accidents.

100 / 150 €

44 CRISTAL LALIQUE.

Coupe "Capucines".

Épreuve en cristal blanc moulé pressé satiné mat et brillant.

Signée.

H. 7 cm - D. 30 cm.

Bibliographie : catalogue commercial de la maison Lalique, Paris, 1977, modèle référencé et reproduit planche E3.

150 / 200 €

45 CRISTAL LALIQUE.

Motif "Ariane".

Épreuve en cristal blanc moulé pressé satiné mat et brillant.

Signée.

H. 21 cm.

Bibliographie : catalogue commercial de la maison Lalique, Paris, 1977, modèle référencé et reproduit planche H9.

300 / 400 €

46 CRISTAL LALIQUE.

Deux moineaux.

Épreuve en cristal blanc moulé pressé satiné mat et brillant.

Signé.

H. 3,5 cm.

20 / 30 €

47 CRISTAL LALIQUE.

Enfant.

Deux gobelets à liqueur.

Épreuves en cristal blanc moulé pressé satiné mat et brillant.

Signés.

H. 4,5 cm.

Bibliographie : catalogue commercial de la maison Lalique, Paris, 1977, modèle référencé et reproduit planche R1.

80 / 100 €

48 TRAVAIL FRANCAIS.

Moineau.

Épreuve en verre blanc moulé pressé satiné mat.

H. 10 cm.

Petits éclats.

40 / 60 €

49 TRAVAIL FRANCAIS.

Pinson.

Épreuve en cristal blanc moulé pressé satiné mat.

H. 4 cm.

Infimes éclats.

10 / 20 €

50 ANDRÉ HUNEBELLE (1896-1958).

Petit vase à corps sphérique.

Épreuve en verre opalescent moulé pressé.

Signé.

H. 7 cm.

Infimes éclats.

40 / 60 €

51 CRISTALLERIE DE PORTIEUX.

Vase conique à col carré en cristal blanc moulé pressé satiné mat et brillant.

Décor de deux oiseaux en plein vol.

Signé du cachet circulaire à l'acide.

H. 31 cm.

100 / 150 €

52 SAINT-LOUIS.

Vase conique en cristal blanc taillé.

Signé du cachet circulaire à l'acide.

H. 27,5 cm.

120 / 150 €

53 CRISTAL DE SEVRES.

Papillon.

Épreuve en cristal blanc moulé pressé satiné mat.

Signé du cachet circulaire à l'acide.

H. 5 cm.

60 / 80 €

54 BACCARAT.

Sanglier.

Épreuve en cristal blanc moulé pressé satiné brillant.

Signé du cachet circulaire à l'acide.

H. 10 cm.

40 / 60 €

55 BACCARAT.

Poussin.

Épreuve en cristal blanc moulé pressé satiné mat et brillant.

Signé du cachet circulaire à l'acide.

H. 4 cm.

80 / 100 €

56 BACCARAT.

Golfeur.

Épreuve en cristal blanc moulé pressé dans son coffret d'origine.

Signé du cachet circulaire à l'acide.

H. 20,6 cm.

150 / 200 €



57 MURANO.

Deux vases au modèle en verre rouge et gris rehaussé de dorure à deux anses latérales détachées en application en verre blanc rainuré et filigrané or.

Marqué "Fait pour Brilman/ Philippe, Murano 2005" sous chaque pièce.

H. 37 cm - 22 cm.

450 / 550 €

57^{BIS} DAUM.

Bolide.

Épreuve en cristal blanc moulé pressé satiné mat et brillant.

Signée.

H. 11 cm - L. 40 cm - P. 17 cm.

60 / 100 €

58 ETLING.

Femme à la draperie.

Épreuve en cristal blanc satiné mat et brillant (infimes éclats).

Signée dans la masse.

H. 18,5 cm - L. 28,5 cm - P. 6,5 cm.

500 / 600 €

59 MARIUS ERNEST SABINO (1878-1961).

La Vénus au voile & Le réveil.

Deux sujets en verre opalescent moulé pressé.

Signés, étiquette de la maison sur l'un d'eux.

H. 19,5 cm - 17 cm.

Bibliographie : Philippe Decelle & Fabien Cognac, Opalescence le verre moulé des années 1920-1930, Bruxelles, 1986, modèle référencé Fig. 46 B-C.

300 / 400 €

60 MARIUS ERNEST SABINO (1878-1961).

Couple de moineaux sur une branche de mûrier.

Épreuve en verre opalescent moulé pressé.

Signé.

H. 8 cm.

60 / 80 €

61 MARIUS ERNEST SABINO (1878-1961).

Escargots, lapin, tortue et chat.

Quatre sujets en verre opalescent moulé pressé, dont un formant coupe.

Signés.

H. 4,5 cm - 3,5 cm - 2 cm - 1,5 cm.

On y joint un nautilus en verre opalescent de même fabrication, non signé.

80 / 100 €



62 MARIUS ERNEST SABINO (1878-1961).

Gallinacés.

Six sujets en verre opalescent moulé pressé figurant cinq moineaux et un pigeon.

Signés.

H. 5 cm - 4,5 cm - 4 cm - 3 cm.

80 / 100 €

63 MARIUS ERNEST SABINO (1878-1961) - CESARI - CRISTAL LALIQUE.

Poissons.

Quatre sujets en verre opalescent moulé pressé.

Signés

H. 4 cm - 4,5 cm.

100 / 120 €

64 MARIUS ERNEST SABINO (1878-1961).

Papillon, 1933.

Épreuves en verre opalescent moulé pressé.

Signé sur un des deux.

H. 7 cm.

Bibliographie : Philippe Decelle & Fabien Cognac, Opalescence le verre moulé des années 1920-1930, Bruxelles, 1986, modèle référencé Fig. 47 B.

60 / 80 €

65 MARIUS ERNEST SABINO (1878-1961).

Ours & éléphant.

Épreuves en verre opalescent moulé pressé.

Signées, étiquette de la maison Sabino sur l'une des deux.

H. 6,5 cm - 11 cm.

100 / 120 €

66 MARIUS ERNEST SABINO (1878-1961).

Deux coupes circulaires en verre opalescent moulé pressé. L'une à décor d'hirondelles et la seconde de chardons formant piètement.

Signées dans la masse.

H. 2,5 cm - D. 12 cm / H. 2,5 cm - D. 10 cm.

100 / 120 €

67 MARIUS ERNEST SABINO (1878-1961).

Chasseur & pêcheur.

Deux portes couteaux en verre opalescent moulé pressé. Signé sur chacun.

H. 4,5 cm - L. 11,5 cm.

100 / 120 €

68 MARIUS ERNEST SABINO (1878-1961).

Quatre flacons de parfums dont le "Ronde fleurie" en verre opalescent moulé pressé avec leur bouchon d'origine.

Décor de palmettes pour l'un, de feuillage pour le second et les deux autres de baïneuses.

Signés.

H. 15 cm - 14 cm - 11 cm.

Bibliographie : Philippe Decelle & Fabien Cognac, Opalescence le verre moulé des années 1920-1930, Bruxelles, 1986, modèle référencé Fig. 46 A.

300 / 400 €

69 DELPHIN MASSIER (1836-1907) - VALLAURIS.

Important vase "Femme au voile", en céramique à corps conique ornementé d'une jeune femme nue en application et d'un drapé en semi relief.

Émail rose et jaune rehaussé de blanc.

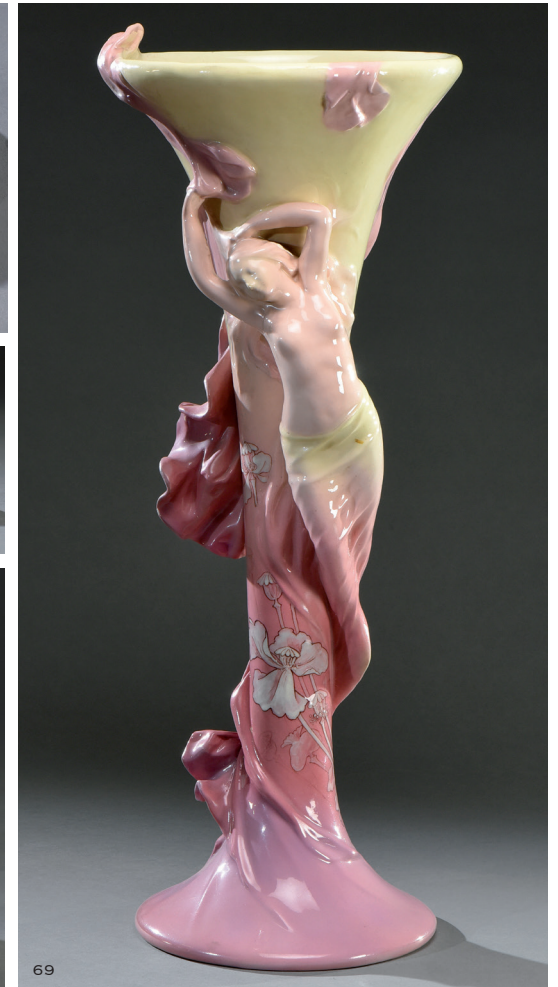
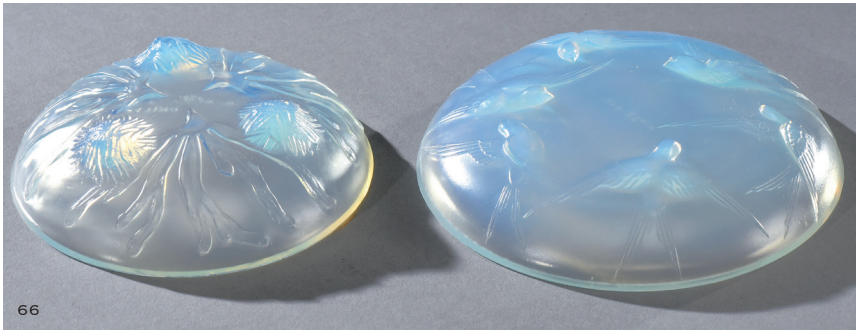
Signé et situé sous la base.

H. 60,5 cm.

Infimes éclats à l'émail.

Bibliographie : Ouvrage collectif, Massier l'introduction de la céramique artistique sur la côte d'Azur, Réunion des Musées Nationaux, Paris, 2000, modèle similaire référencé et reproduit p. 10.

200 / 300 €





70 CLÉMENT MASSIER (1844-1917) - GOLF JUAN.

Jardinière "Coupe à godrons", en faïence émaillée turquoise à trace bleue foncé à décor renflé et de deux couronnes de lauriers (petits accidents).
Signé Clément Massier - Vallauris.

H. 36 cm.

Bibliographie : Ouvrage collectif, Massier l'introduction de la céramique artistique sur la côte d'Azur, Réunion des Musées Nationaux, Paris, 2000, modèle similaire référencé et reproduit p. 125.

100 / 200 €



71 CLÉMENT MASSIER (1844-1917) - GOLF JUAN.

Socle "Chardons" en faïence émaillée bleu turquoise à corps entièrement sculpté de chardons en semi relief.

H. 93 cm - D. 43 cm.

Petits éclats et restaurations.

Bibliographie : Ouvrage collectif, Massier l'introduction de la céramique artistique sur la côte d'Azur, Réunion des Musées Nationaux, Paris, 2000, modèle similaire référencé et reproduit p. 129.

80 / 100 €

72 CLÉMENT MASSIER (1844-1917) - GOLF JUAN.

Jardinière et son piédestal en céramique émaillée turquoise à trace bleue foncé à décor de godrons.

Signé Massier & Cie sous la base.

H. 131 cm.

300 / 400 €

73 KERAMIS - BOCH LA LOUVIERE.

Vase obusiforme en céramique à petit col conique.

Décor de fleurs et feuilles stylisées. Émaux polychromes violet, noir, vert et rose sur fond blanc craquelé.

Signé du cachet de la manufacture et marqué sous couverte 895, D. 1099.

H. 29 cm.

150 / 150 €

74 EUGÈNE RIBOULET (1883-1972).

Clown "Paillasse"

Épreuve en biscuit.

Signée et titrée en façade.

H. 40,5 cm.

100 / 120 €

75 HUGO MEISEL (1887-1966).

Couple de dignitaires chinois.

Épreuves en porcelaine émaillées blanches.

Signé sur chaque pièce, datée pour 1923 pour l'une et 1922 pour l'autre.

H. 31 cm - 30 cm.

1 500 / 2 500 €

76 ÉMILE MONIER (1883-1970) & MANUFACTURE DE BOULOGNE.

Égyptiens.

Paire de serre-livres en céramique blanche craquelé et coulées grise.

Signé et cachet de la manufacture.

H. 17 cm - L. 15 cm - P. 8,5 cm.

150 / 250 €





77 JEAN & JOËL MARTEL (1896-1966) & MANUFACTURE NATIONALE DE SEVRES.

Chat assis.

Épreuve en biscuit (petits éclats à la base).

Signé du cachet habituel de la manufacture et monogrammé DJ (modeleur).

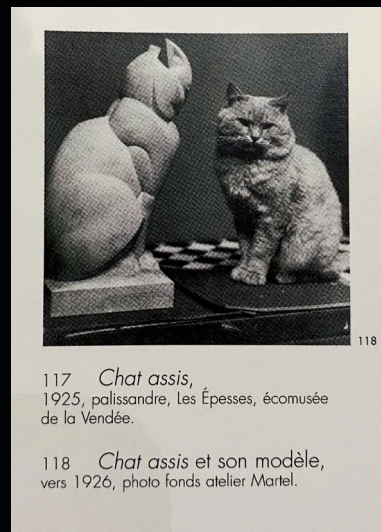
H. 34 cm.

Historique : Cette pièce fut exposée pour la première fois lors de l'Exposition Internationale des Arts Décoratifs et Industriels Modernes à Paris en 1925, dans la chambre de jeune fille réalisée par René Gabriel pour l'Ambassade française.

Les FRÈRES Martel signent le contrat d'édition de la pièce avec la Manufacture en juillet 1925, qui propose alors ce modèle en biscuit, en grès ou en porcelaine émaillée blanche.

Bibliographie : Henri Rapin, La sculpture décorative moderne, 2ème série, Moreau, Paris, 1925, reproduit pl. 27. Catalogue commercial de la Manufacture de Sèvres, 1932, vol II, modèle référencé sous le n° 1108 et reproduit p. 46.

3 500 / 4 000 €



117 *Chat assis,*
1925, palissandre, Les Épesses, écomusée
de la Vendée.

118 *Chat assis et son modèle,*
vers 1926, photo fonds atelier Martel.

© Fonds Atelier Martel.

78 GEORGES SERRE (1889-1956).

Vase en céramique à corps ovoïde et col ourlé sur talon annulaire.

Décor incisé de frise géométrique et cercles émaillés bleu sur fond vert et col brun (petits éclats sous la base).

Signé d'un monogramme GS sous la base.

H. 24 cm.

1 000 / 1 500 €

79 PAUL BONIFAS (1893-1967).

Plat en céramique à corps octogonal et décor en interne d'une anguille.

Émail bleuté sur fond blanc (petits éclats en bordure).

Signé.

H. 3,5 cm - D. 38,5 cm.

100 / 150 €

80 JIM-EUGÈNE SEVELLEC (1897-1971) - HENRIOT QUIMPER.

Jeunes filles se tenant la main.

Épreuve en céramique émaillée polychrome au naturel.

Signé, situé et marqué 145.

H. 17 cm.

Petits éclats.

200 / 300 €

81 CIBOURE - ÉTIENNE VILOTTE - PEDRO GARCIA DE DIEGO.

Vase ovoïde épaulé à col annulaire flanqué de deux anses pleines en application.

Décor de personnage antique et d'un sphinx.

Émaux rouge et noir sur fond crème.

Signé du cachet de la manufacture et de l'artiste.

H. 23,5 cm.

500 / 800 €





82 GEORGES JOUVE (1910-1964).

Chope en céramique à corps tubulaire galbé et anse latérale détachée ornementé d'un soleil en semi-relief.

Émail polychrome sur fond blanc rosé.

Signé.

H. 15 cm.

Petite restauration au col.

2 500 / 3 000 €

83 GEORGES JOUVE (1910-1964).

Vase en céramique à corps trilobé galbé.

Émail rose velouté jaune en partie externe et blanc velouté en partie interne.

Signé du monogramme sous couverte.

H. 20,5 cm.

3 500 / 4 500 €

87 KELLER & GUERIN - LUNEVILLE.

Cache-pot en céramique à corps sphérique et col polylobé à quatre anses détachées en application à corps de tiges sur quatre petits piètements.

Décor de pampres et de feuilles de vigne en émaux noir et vert rehaussé de dorure.

Signé.

H. 24 cm.

200 / 300 €

88 SAINT-CLÉMENT (Manufacture de).

Coq.

Pichet en céramique émaillée polychrome à corps zoomorphe.

Signé du cachet de la manufacture sous couverte, numéroté 7516 et signé Caillard sur la base.

H. 34 cm.

80 / 100 €

89 SAINT-CLÉMENT (Manufacture de).

Vase en céramique émaillée craquelée à corps de deux jeunes femmes soutenant un vase sur fond de végétation stylisée (accidents et restaurations).

Trace de cachet et numéroté 9092.

H. 26 cm.

30 / 40 €

90 SAINT-CLÉMENT (Manufacture de).

Perroquet.

Pichet en céramique émaillée polychrome à corps zoomorphe.

Signé du cachet de la manufacture sous couverte et numéroté 7481.

H. 33 cm.

80 / 100 €

91 SAINT-CLÉMENT (Manufacture de).

Canard.

Pichet en céramique émaillée polychrome à corps zoomorphe.

Signé du cachet de la manufacture sous couverte et numéroté 7492.

H. 33 cm.

80 / 100 €

92 SAINT-CLÉMENT (Manufacture de).

Éléphant.

Pichet en céramique émaillée polychrome à corps zoomorphe.

Signé du cachet de la manufacture sous couverte et numéroté 4470.

H. 29 cm.

80 / 100 €

84 JACQUES POUCHAIN

(1925-2015)

ATELIER DIEULEFIT.

Vase en grès émaillé crème et tacheté ocre marron à corps zoomorphe.

Signé du cachet et du monogramme.

H. 21 cm.

200 / 300 €

85 SEVRES.

Perroquet.

Éprouve en céramique à émail violette, turquoise et rouge entièrement rehaussé de dorure.

Signé sous la base d'un cachet.

H. 41 cm.

Petits éclats.

250 / 300 €

86 CHARLES LEMENCEAU

(1905-1980).

Deux cervidés.

Éprouve en céramique blanche craquelée à patine bleue (éclats à la terrasse)

Signé.

H. 30 cm - L. 45 cm - P. 11 cm.

100 / 120 €



85



93 BAY KERAMIK - WEST GERMANY.

Vase en céramique à corps quadrangulaire épaulé et col tubulaire.
 Décor géométrique incisé à émail rouge et noir.
 Signé et numéroté 7025.
 H. 25 cm.

60 / 80 €

94 JEAN GARNIER (1853-1910).

Vase en étain à trois anses latérales détachées et décor en semi relief de nymphes ailées sur fond de lotus (petite restauration au fond).
 Signé dans le décor.
 H. 37 cm.
 Bibliographie : Philippe Dahhan, *Étains 1900, Les Éditions de l'Amateur, Paris, 2000, modèle référencé et reproduit p. 168.*

120 / 150 €

95 CAMILLE FAURE (1874-1956) - ÉMAUX D'ART LIMOGES.

Vase en cuivre à col tubulaire galbé cerclé sur base renflée et talon cerclé (décollé).
 Décor de violette en épais émaux translucides polychromes en application.
 Signé et situé Limoges.
 H. 9 cm.

280 / 320 €



96 CAMILLE FAURE (1874-1956) - ÉMAUX D'ART LIMOGES.

Vase en cuivre à corps conique et petit col cerclé sur talon. Décor floral en épais émaux translucides polychromes en application.
 Signé et situé Limoges.
 H. 10 cm.

280 / 320 €

97 CAMILLE FAURE (1874-1956) - ÉMAUX D'ART LIMOGES.

Vase ovoïde à petit col sur talon.
 Décor de marguerite, violette, narcisse et pivoine en épais émaux translucides polychromes en application (infimes chocs).
 Signé et situé Limoges à l'or.
 H. 26,5 cm.

1 100 / 1 300 €

98 CAMILLE FAURE (1874-1956) - ÉMAUX D'ART LIMOGES.

Trois coupelles circulaires à corps conique cerclé.
 Décor géométrique en épais émaux translucides polychromes en application.
 Signé et situé Limoges à l'or, étiquettes sous chacune.
 H. 3 cm - D. 15 cm - 18 cm.

600 / 800 €

CAMILLE FAURE

(1874-1956)

99 CAMILLE FAURE (1874-1956) - ÉMAUX D'ART LIMOGES.

Vase en cuivre à corps ovoïde et petit col conique cerclé.
 Décor géométrique en épais émaux translucides bleu, blanc, noir et gris.
 Signé et situé à l'or.
 H. 31,5 cm.

6 000 / 8 000 €





100 TRAVAIL FRANCAIS.

Élément décoratif dans le gout égyptien en bronze patiné vert antique.
H. 28 cm - L. 52 cm - P. 12 cm.

300 / 400 €

101 ALBERT MARIONNET (1852-1910).

Vide poche en bronze doré à décor de chardon en semi relief.
Signé.

H. 3 cm - D. 13 cm.

60 / 80 €

102 PIERRE-AMÉDÉE PLASAIT.

Boîte à cigarettes à corps quadrangulaire en noyer vernissé à plat supérieur
rectangulaire en laiton et bandeau de cuivre rouge.

Prise de tirage sphérique.

Estampillée.

H. 4,5 cm - L. 19,5 cm - P. 17 cm .

200 / 300 €

103 TRAVAIL FRANÇAIS.

Paire de pique-cierges en bronze patiné à trois jambes droites centrales
reposant sur trois jambes en arceaux et coupelle circulaire.

H. 33 cm.

150 / 180 €



100

104 TRAVAIL FRANCAIS.

Mars & Minerve.

Deux panneaux en bois sculpté vernissé (petits accidents).

Titré sur l'un des deux.

137 x 38 cm.

1 500 / 1 600 €

105 CLAUDIUS LIHOSSIER (1893-1953).

Coupe en dinanderie à corps conique sur petit talon circulaire.

Corps entièrement patiné noir et martelé à décor incrusté en pourtour d'un
ruban lancéolé.

Signée.

H. 12,5 cm - D. 30 cm.

800 / 1 200 €



104



111

106 CLAUDIUS LIROSSIER (1893-1953).

Vase en dinanderie à corps conique et col ouvert.
Dinanderie patinée ocre, orange et rouge à décor coulé incrusté d'une frise de chevrons argentés en partie haute. Socle quadrangulaire en bois noirci.
Signé.
H. 23,5 cm (vase seul) - 32 cm (totale). **4 500 / 5 500 €**

107 CLAUDIUS LIROSSIER (1893-1953).

Vase en dinanderie à corps sphérique sur petit talon.
Dinanderie patinée ocre rouge à décor coulé incrusté de chevrons noircis en partie haute.
Signé.
H. 18,5 cm. **2 800 / 3 200 €**

108 CLAUDIUS LIROSSIER (1893-1953).

Vase en dinanderie à corps sphérique sur petit talon.
Dinanderie patinée ocre rouge à décor coulé incrusté d'une frise de grecque noircies en partie haute.
Signé.
H. 15 cm. **2 000 / 2 500 €**

109 CLAUDIUS LIROSSIER (1893-1953).

Vase en dinanderie à corps sphérique et petit col ourlé sur talon.
Dinanderie patinée ocre rouge à décor coulé incrusté de chevrons noircis en partie haute.
Signé.
H. 12 cm. **1 800 / 2 000 €**

110 CLAUDIUS LIROSSIER (1893-1953).

Coupe en dinanderie à corps conique légèrement cabossé, patiné ocre rouge.
Signée.
H. 5,5 cm - diam. 19 cm. **120 / 150 €**

111 EDGAR BRANDT (1880-1960).

Vase "Libellule".
Épreuve en bronze à patine brune à décor dans un médaillon d'une libellule stylisée.
Estampille en surface.
H. 16,5 cm. **2 500 / 3 500 €**

112 ATELIER POMONE.

Vase en dinanderie à corps sphérique et col ourlé sur talon annulaire.
Patiné noir et décor d'une frise en partie haute.
Signé.
H. 11,5 cm. **80 / 120 €**

113 LOUIS MIDAVAINÉ (1888-1978).

Deux boîtes (accidentées) à corps circulaire et couvercle en pan coupé en bois laqué verte pour l'une et rouge pour l'autre à décor similaire de poissons rehaussés de dorure.
Signé dans le couvercle de chacune et étiquette de l'artiste laqueur en intérieur d'une des deux.
H. 9 cm. **100 / 200 €**

114 MICHEL ZADOUNAISKI (1903-1983).

Fleur.
Deux éléments décoratifs en fer forgé martelé découpé patiné.
Signé sur chaque pièce.
H. 35 cm. **200 / 400 €**

115 MICHEL ZADOUNAISKI (1903-1983).

Poisson chapeauté.
Sculpture en fer forgé patiné noir sur base quadrangulaire.
Signé.
H. 12,5 cm. **120 / 150 €**

116 ESCALIER DE CRISTAL (dans le goût de).

Centre de table en bronze patiné à décor de trois échassiers soutenant un plateau en marbre sienne à corps circulaire (accidenté).
H. 19 cm - D. 47 cm. **400 / 600 €**

117 ALEXANDRE NOLL (1890-1970).

Vide-poche en bois exotique à corps ovoïde libre.
Signé.
L. 23 cm. **500 / 800 €**

118 SERGE ROCHE (dans le goût de).

Miroir en plâtre patiné blanc à corps chantourné.
H. 64 cm - L. 45 cm. **300 / 400 €**



119 MULLER FRÈRES - LUNEVILLE.

Plafonnier à monture en bronze doré à décor de branchages et de feuille ornementé en partie centrale d'une vasque circulaire en verre marmoréen orangé jaune et bleu.
Signé sur la vasque.
H. 25 cm - D. 58 cm.

200 / 300 €



120 MULLER FRÈRES - LUNEVILLE.

Suspension en métal patiné à vasque centrale conique en gradin et trois bras de lumière à cache-ampoule tulipe.
Vasque et tulipe en verre rosé moulé pressé à décor d'oiseaux et de volutes.
Signée sur les toutes verreries.
H. 85 cm.

400 / 600 €



121 MULLER FRÈRES - LUNEVILLE.

Suspension en bronze doré à décor de fleurs stylisées à trois bras de lumière et vasque centrale conique en verre blanc à décor sablé de roses stylisées.
Caches-ampoules tulipe en verre blanc gravé à l'acide.
Signée sur la vasque.
H. 101 cm.

200 / 300 €

122 MULLER FRÈRES - LUNEVILLE (attribué à).

Plafonnier à sphère en verre blanc moulé pressé à décor de fleurs stylisées dans une monture en métal patiné à décor de volutes incisées.
H. 16 cm.

100 / 120 €

123 MULLER FRÈRES - LUNEVILLE.

Paire d'appliques à monture en métal chromé oxydé enchâssant une dalle de verre blanc moulé pressé à décor géométrique superposé.
Petits éclats en bordure.
Signé sur chaque verre.
H. 17 cm - L. 28 cm - P. 7 cm.

150 / 200 €

124 MULLER FRÈRES - LUNEVILLE.

Suspension en métal argenté à quatre bras de lumières en volutes et caches-ampoules conique en verre blanc givré surmontant une plaque de verre sablé à décor de fruits stylisés et quatre coupelle en verre jaune surmonté de pampilles rouge façon grappe de raisins.
Signés sur les verreries et la plaque centrale.
H. 108 cm - D. 63 cm.

300 / 400 €





126

125 MULLER FRÈRES - LUNEVILLE.

Suspension en verre moulé pressé satiné mat et brillant à corps en gradin et décor de fruits stylisés.
Tige de suspension en fer martelé à décor feuillagé stylisé.
Signée sur la verrerie.
H. 83 cm.

150 / 200 €

126 DEGUE.

Paire d'appliques à corps conique en verre moulé pressé à décor de panier en osier tressé et de roses stylisées dans une monture en métal.
Signé sur chaque verrerie.
H. 33,5 cm.

200 / 300 €

127 SABINO.

Lampe de chevet à base en bronze doré à décor géométrique et cache-ampoule en verre blanc moulé pressé à décor de bandeaux géométriques et végétaux.
Signée sous la verrerie.
H. 26 cm.

400 / 600 €

128 TRAVAIL FRANCAIS.

Suspension en verre moulé pressé à corps en gradin.
Chaîne de suspension et cache-bélière circulaire.
H. 29 cm (suspension seule).

80 / 100 €

129 LA MAITRISE (dans le goût de).

Lampe de table en bronze doré à corps lancéolé et cache-ampoule pétiolé en verre blanc moulé pressé (accidenté).
H. 39 cm.

40 / 60 €

130 TRAVAIL FRANCAIS 1940.

Paire d'appliques conique façon torchère en métal patiné canon de fusil et laiton en application formant la passementerie.
H. 36 cm - P. 18 cm.

150 / 200 €

131 THÉODORE CHANUT (né en 1872).

Suspension en dinanderie à quatre bras de lumière à motif de volutes sur corps central ovoïde et tige de suspension obusale.
Cache bélière conique.
Légers enfoncements.
Signé du cachet sur la panse.
H. 62 cm.

300 / 500 €



127

132 JEAN-MICHEL FRANK (dans le goût de).

Pied de lampe en chêne patiné à corps cruciforme.
Petits éclats en bordure.
H. 20 cm.

60 / 80 €

133 JACQUES ADNET (attribué à).

Lampadaire à fût tubulaire gainé de cuir noir façon bambou à piqures sellier blanche sur piètement tripode.
H. 143,5 cm.
Bibliographie : "Mobilier et Décoration", Mars 1958, modèle similaire reproduit p. 9.

1 800 / 2 000 €

134 ÉTABLISSEMENT BUQUET.

Lampe de table à balancier, en métal tubulaire nickelé à une lumière et bras orientable sur socle circulaire en bois noirci.
Cache-ampoule pivotant à corps conique et prise de tirage en bois noirci.
Étiquette de la maison Buquet sous la base.
H. 43 cm.

400 / 600 €

135 SAINT-CLÉMENT (attribué à).

Paire de lampes de chevet en céramique émaillée crème craquelée à corps conique sur base quadrangulaire.
Petits éclats.
Abat-jours à corps de pétales en tissu crème.
Marqué France et numéroté 199.
H. 13 cm.

40 / 60 €

136 OMI.

Paire d'appliques tubulaire à une lumière en métal laqué noir et platine de fixation carrée.
H. 20 cm - P. 20 cm.

150 / 200 €

137 MAX SAUZE (né en 1933).

Suspension en lame d'acier à corps sphérique ajouré et structure en métal tubulaire intégrant un cache-ampoule circulaire en partie interne.
H. 42,5 cm.

80 / 150 €



138

138 ROBERT MERCERIS (attribué à).

Table basse en fer forgé de section carrée à plateau rectangulaire en épaisse dalle de verre blanc à ceinture haute ornémenté d'anneaux dorés torsadés. Piètement d'angle à quatre jambes en arceaux réunies par une cordelette torsadée dorée et un entrelacs central entourant une sphère de verre en pans coupés.

H. 50 cm - L. 102,5 cm - P. 52 cm .

600 / 700 €

139 KRIEGER.

Série de douze chaises en palissandre à dossier droit et pieds fuselés, retapissées en tissu beige moiré.

H. 88 cm.

5 000 / 8 000 €

140 TRAVAIL FRANCAIS 1930.

Enfilade en palissandre à corps quadrangulaire galbé et entourage en resaut biseauté ouvrant par quatre portes pleines en façade sur un intérieur à étagère réglable.

Piètement à deux jambes pleines en retrait.

H. 90 cm - L. 189 cm - P. 55 cm .

400 / 600 €

141 ETIENNE-HENRI MARTIN (1905-1997) & **STUDIUM LOUVRE** (éditeur)

Fauteuil en palissandre à haut dossier droit flanqué d'oreille de part et d'autre et accotoirs détachés à manchette plate terminé en volute sur jambe avant sabre et arrière petit pied sabre. Entièrement recouvert de velours vert d'eau.

H. 104 cm - L. 64,5 cm - P. 63,5 cm

Bibliographie : Le décor d'aujourd'hui, Paris, 1939, modèle référencé et reproduit.

Ensembles Mobiliers 1939 - vol. 4, modèle référencé et reproduit pl. 39.

300 / 400 €



140



141

142 JACQUES ADNET (attribué à).

Bureau en palissandre à plateau rectangulaire arrondi en partie droite et caisson latéral gauche ouvrant par quatre tiroirs à prise de tirage sphérique sur piètement central en retrait sous le caisson et arrondi plein en partie droite. Entretoise base tubulaire.

H. 76 cm - L. 126 cm - P. 67 cm.

1 200 / 1 500 €

143 ANDRÉ SORNAY (attribué à).

Table basse en acajou à plateau circulaire en retrait et trois jambes plates réunies par une entretoise circulaire en partie basse formant second plateau.

H. 50 cm - D. 75 cm.

600 / 800 €

144 TRAVAIL 1940

Vitrine de présentation à corps quadrangulaire vitré en métal tubulaire mordoré à patine noircie et intérieur à trois systèmes fixes pour étagère. Fond de vitrine en bois vernissé.

Piètement d'angle tubulaire sur patins coniques en gradin.

H. 140,5 cm - L. 71 cm - P. 42,5 cm.

600 / 800 €

145 JEAN-PAUL ESPINOSA (né en 1960) & **DIACASAN LE CONCEPT**

Tapis "Vitrail" en laines de couleur.

Signé dans la trame, bolduc au revers.

375 x 325 cm.

200 / 300 €



142



146 TRAVAIL FRANCAIS.

Table basse en métal tubulaire nickelé à deux plateaux circulaires pivotant en verre fumé sur piètement central circulaire à la forme.
H. 41 - D 58 cm.

200 / 400 €

147 EUGÈNE ALEXANDROVITCH LANCERAY (1848-1886),

(d'après).

Cavalier arabe.

Bronze à patine brune.

Signature en cyrillique sur la base.

Marque du fondeur F. Chopin sur la base.

H : 44,5 cm - L : 50 cm.

1 000 / 3 000 €

148 EUGÈNE ALEXANDROVITCH LANCERAY (1848-1886).

Le fauconnier Kirghiz à cheval.

Bronze à patine brune.

Signature en cyrillique, marque de Susse à l'arrière de la base.

H : 54 cm - L : 43 cm.

5 000 / 7 000 €



147

148



149

149 FRANÇOIS POMPON (1855-1933).

Canard, 1927.

Bronze à patine sombre à fond brun clair. Fonte Valsuani post-mortem. Circa 1950-1958.

Signé sur la terrasse, cachet du fondeur sur la terrasse.

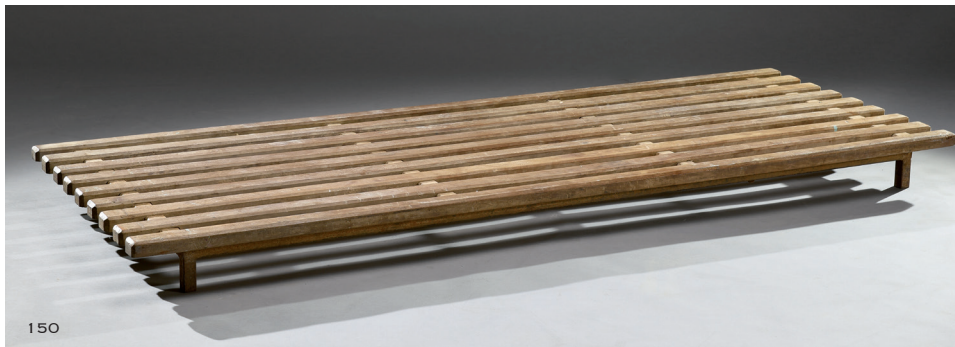
H. 17 cm.

Accompagné d'un certificat de Madame Liliane Colas en date du 23 septembre 2019.

6 000 / 8 000 €



144



150



151

150 CHARLOTTE PERRIAND (1903-1999).

Edition Steph Simon.

Circa 1954

Banquette Cité Minière Cansado composée de 9 lattes en acajou piétement tubulaire acier noir.

H. 12,5 cm - L. 190 cm - P. 70 cm.

800 / 1 000 €

151 JEAN PROUVÉ (1901-1984).

Lit de repos modèle n°450 scal édité par Steph Simon pour la Cité Cansado en Mauritanie.

Circa 1954.

Structure en métal laqué noir sur laquelle repose un matelas couverture textile bleu foncé.

H. 27 cm - L. 90 cm - P. 140 cm.

4 500 / 5 000 €



152

152 JEAN PROUVÉ (1901-1984).

Lit de repos modèle n°450 scal édité par Steph Simon pour la Cité Cansado en Mauritanie.

Circa 1954.

Structure en métal laqué noir sur laquelle repose un matelas en textile bleu foncé.

H. 27 cm - L. 140 cm - P. 190 cm. 7 500 / 8 000 €

153 CHARLOTTE PERRIAND (1903-1999).

Circa 1960.

Table octogonale "Les Arcs".

H. 67 cm - D. 90 cm. 300 / 400 €

154 CHARLOTTE PERRIAND (1903-1999).

Les Arcs.

Circa 1967.

Buffet suspendu à 3 portes en stratifié blanc, plateau en stratifié vert.

H. 54 cm - P. 40 - L. 155 cm. 800 / 1 000 €



155 PIERRE PAULIN (1927-2009).

Edition Thonet.

Circa 1957.

Table Bureau CM172 plateau latté acajou piétement tubulaire acier laqué noir.
H. 74 cm - L. 154 cm - L. 77 cm.

600 / 800 €

156 KURT OSTEVIK (1912-1986).

Edition Mobil Industri (Danemark).

Circa 1950

Enfilade haute en noyer composé de 4 portes coulissantes avec un bloc de 6 tiroirs.

H. 110 cm - L. 225 cm - L. 45 cm.

2 000 / 2 500 €

157 RENÉ JEAN CAILLETTE (1919-2005).

Edition Charron.

Circa 1950.

Table basse, piétement tubulaire laqué noir plateau opaline noire sous plateau en latte d'acajou blond.

H. 41 cm - L. 99 cm - P. 50,5 cm.

200 / 300 €

158 PAIRE DE FAUTEUILS.

Circa 1950.

Rotin piétement traineau "dans le goût de Janine Abraham".

H. 74,5 cm - L. 76,5 cm - P. 64 cm.

250 / 300 €

159 ARNE VODDER (1926-2009).

Edition Pfister Mobil.

Circa 1960.

Enfilade en teck 2 portes coulissantes, un bloc 4 tiroirs en partie centrale, une porte battante à droite.

H. 75 cm - L. 260 cm - P. 47 cm.

2 000 / 2 500 €





160

160 EDLEF BANDIXEN (Né en 1927).

Edition HorgenGlarus.

Circa 1960.

Paire de fauteuils tubulaire chromé réhaussé d'accoudoirs en Acajou assises en textile bleu.

H. 76 cm - P. 46 cm - L. 58 cm.

200 / 300 €

161 ALVAR AALTO (1898-1976).

Chaise 69 en pin cintré.

Edition Artek.

Circa 1960.

Paire de sièges d'enfant en bois lamellé-collé.

H. 53 cm.

150 / 200 €

162 PREBEN FABRICIUS (1931-1984).

Edition Walter Knoll.

Circa 1960.

Fauteuil de bureau piétement fonte d'aluminium sur roulettes assise en cuir gris 2 accoudoirs

H. 86 cm - L. 65 cm - P. 65 cm.

300 / 400 €

163 JOSEPH ANDRÉ MOTTE (1925-2013).

Edition Steiner.

Paire de chauffeuses basses en frêne à garniture et assise en tissu beige d'époque, Sélection Formes utiles 1963.

Sangles cassées.

H. 72 cm - L. 60 cm - P. 78 cm.

Bibliographie : Modèle répertorié page 10 dans Steiner par P.Favardin, Edition Norma 2007.

700 / 800 €



162

164 MARCEL BREUER (1902-1981).

Circa 1960.

Paire de fauteuils Wassily Bauhaus en Cuir Noir; piétement en métal.

L. 78 cm - L. 64 cm - H. 73 cm.

Dimension assise : H. 46 cm.

500 / 600 €

165 DANS LE GOÛT DE GIUSEPPE OSTUNI.

2 lampes de bureau, une rouge et une laquée noire, abat jour en tôle perforée.

300 / 400 €

166 WILLY RIZZO (1928-2013).

Circa 1970.

Superbe paire de chevets laqués en loupe d'orme et laiton, chevets entièrement laqués, inserts de laiton sur la base la face et les côtés, poignées de tiroir en laiton.

H. 44 cm - L. 60 cm - P. 40 cm.

1 500 / 2 000 €

167 WILLY RIZZO (1928-2013).

Modèle TRG.

Edition Mario Sabot.

Circa 1974.

Table basse en loupe d'orme et laiton à plateau tournant.

D. 130 cm - H. 35,5 cm.

3 500 / 4 000 €

168 WILLY RIZZO (1928-2013).

Circa 1970.

Table basse mélaminée noire et métal chromé formant un bar en son centre H. 28,5 cm - L. 120,5 cm - P. 80,5 cm.

400 / 500 €



164



165



166

169 DEUX BOUGEIRS en céramique blanche pour Roche bobois.
 Circa 1970.
 H. 35 cm - Base 10 cm.

40 / 60 €

170 VERNER PANTON (1926-1998).
 Circa 1970.
 Lustre à pampilles de nacre.
 A restaurer.

100 / 150 €

171 LUDWIG MIES VAN DER ROHE (1886-1969).
 Circa 1970.

Suite de 4 chaises BNRO.
 Métal chromé, assises recouvertes de simili cuir noir brillant. 500 / 800 €

171^{BIS} OLIVIER MOURGUE

Chaise longue Djinn.
 Edition Airborne, circa 1960.
 Jersey rouge.
 Tâches.

600 / 800 €



167



171



172

172 ELEONORE PEDUZZI-RIVA (née en 1939), **UELI BERGER** (1937-2008), **KLAUS VOGT** (né en 1938) and **HEINER ULLRICH** (Né en 1934).

Canapé DS-600.

Circa 1970.

Modulable 12 éléments dont 2 accoudoirs inclus en cuir blanc (12).

H. 74 cm - L. 305 cm - L. 100 cm. **5 000 / 6 000 €**

173 ELEONORE PEDUZZI-RIVA (née en 1939), **UELI BERGER** (1937-2008), **KLAUS VOGT** (né en 1938) and **HEINER ULLRICH** (Né en 1934).

Canapé DS-600.

Circa 1970.

Modulable 12 éléments dont 2 accoudoirs inclus en cuir blanc (12)

H. 74 cm - L. 305 cm - L. 100 cm. **5 000 / 6 000 €**



173

173^{BIS} TABLE BUREAU dans le goût de Marco Zanuso (1916-2001)

Circa 1970.

Piètement cylindrique chromé sur lequel repose un plateau en marbre de Carrare.

H. 74 cm - L. 150 cm - L. 90 cm.

200 / 300 €

174 CHARLES & RAY EAMES & HERMAN MILLER (éditeur).

Paire de chaises modèle "Softpad" du référencier des designer; à dossier droit légèrement courbé sur piètement tubulaire central et quatre jambes chromées. Dossier recouvert de trois coussins fixes en cuir havane et assise recouverte de cuir havane (usagé).

Étiquette de l'éditeur sous chaque pièce.

400 / 600 €

175 CLAUDE CHARPENTIER (1909- 1995).

Circa 1970.

Canapé 3 places en veau velours.

H. 67 cm - L. 202 cm - P. 66 cm.

A retapisser.

50 / 100 €



173^{BIS}

176 LELLA VIGNELLI (1934-2016) & MASSIMO VIGNELLI (1931-2014).

Edition CASIGLIANI.

Circa 1970.

Table basse "Metafora" composée de 3 pièces en marbre marquina noir et une dalle de verre dont 1 sphère, 1 cube, 1 cylindre de 21.

Dimension de la table : D. 103 cm.

Dimension des 3 pièces : H. 21 cm.

1 800 / 2 000 €



177 HEINRICH PFALZBERGER (1920-2018).

Edition Pfalzberger.

Circa 1970.

Un fauteuil de repos inclinable avec un ottoman en cuir cognac tubulure chrome.

Dimension fauteuil : L. 67 cm - P. 72 cm - H. 100 cm.

Dimension Ottoman : L. 59 cm - P. 46 cm - H. 42 cm. **600 / 700 €**

178 LUDWIG MIES VAN DER ROHE (1886-1969).

4 fauteuils "Paillés" MR 10 en rotin.

Circa 1970.

Piètement en chrome et assise en rotin.

H. 87 cm - L. 49 cm - P. 65 cm.

A restaurer.

400 / 600 €





179 MARIO BOTTA (Né le 1er avril 1943).
Table bureau modèle Tesi pour ALIAS.
Circa 1980.
Piétement en maille d'acier laqué noir plateau dalle de verre.
H. 75 cm - L. 240 cm - P. 98 cm. **1 200 / 1 500 €**

179

180 VICO MAGISTRETTI (1920-2006).
Circa 1980.
Série de 6 chaises d'appoint empilables "Villabianca" pour Cassina.
Piétement en hêtre laqué et assises en cuir noir.
H. 75 cm - L. 52 cm - P. 40 cm.
A restaurer. **200 / 300 €**



180



181 VICO MAGISTRETTI (1920-2006).
Modèle Sindbad.
Edition Cassina.
Circa 1980.
2 tables basses ou bancs en chêne laqué noir.
H. 38 cm - L. 184 cm - P. 45 cm. **1 500 / 2 000 €**

181

182 CHRISTOPHE MARCHAND (Né en 1965).
Modèle DS 2660.
Circa 1980.
Chaise longue inclinable de marque DE SEDE (Suisse) en cuir bleu.
L. 60 cm - L. 166 cm - P. 60 cm. **1 000 / 1 200 €**



182

183 HUGUES CHEVALIER (1948-2009).

2 Fauteuils club.

Circa 1980.

Piètements et accoudoirs en Sycomore verni, structure bois massif d'hêtre et peuplier avec parties en multiplis, suspensions en sangles élastiques croisées, assise en mousse polyuréthane.

H. 80 cm - L. 94 cm - P. 84 cm.

1 000 / 1 500 €



184 HUGUES CHEVALIER (1948-2009).

Canapé Club cuir rouge.

Circa 1980.

Piètements et accoudoirs en Sycomore verni, structure bois massif d'hêtre et peuplier avec parties en multiplis, suspensions en sangles élastiques croisées.

H. 85 cm - L. 192 cm - P. 93 cm.

1 000 / 1 500 €

185 PIERRE CHAPO (1927-1987).

Quatre chaises S45, à haut dossier et assises carrées légèrement convexes sur piètement compas.

H. 106 cm - L. 43,5 cm - P. 39,5 cm.

Historique : la copie de la facture d'achat, en date du 15 février 1990 sera remise à l'acquéreur.

Bibliographie : Hugues Magen, Pierre Chapo, Magen H. Gallery, New York, 2017, modèle référencé et reproduit pp.214-219.

1 700 / 2 000 €

186 TABLE en marbre de Carrare.

Travail italien.

Piètement tubulaire chromé reposant sur une dalle de marbre.

H. 38 cm - L. 107 cm - P. 70 cm.

200 / 300 €

187 PHILIPPE STARCK (Né le 18 janvier 1949).

Modèle Techno.

Edition Maletti.

Circa 1989.

Suite de 4 fauteuils, structure en fonte d'aluminium, assise simili cuir façon autruche.

H. 82 cm - P. 60 cm - L. 60 cm.

400 / 600 €

188 TABLE BASSE, dalle de verre carrée reposant sur un piètement géométrique en métal chromé.

H. 39 cm - L. 130 cm - L. 130 cm.

200 / 300 €

189 PAOLO DEGANELLO (Né le 9 septembre 1943).

Fauteuil TORSO 654.

Edition CASSINA.

Circa 1980.

Assise cuir noir tablette laquée noir piètement tubulaire laqué noir dossier textile bleu indigo.

L. 160 cm - H. 116 cm - Hauteur d'assise : 46 cm.

1 400 / 1 800 €

190 LELLA & MASSIMO VIGNELLI (designer) & **ACERBIS** (éditeur).

Table de salle à manger modèle Serenissimo, à plateau rectangulaire en verre sablé sur piètement d'angle tubulaire en métal laqué vert.

H. 73 cm - Plateau : 225 x 125 cm.

300 / 500 €

191 CANAPÉ DE MARQUE DE SEDE (Suisse)

Modèle DS 7 de Antonella Scarpitta.

Circa 1990.

Cuir marron dossier des deux côtés articulé et piètement chromé.

H. 58 cm - L. 222 cm - P. 96 cm.

1 200 / 1 500 €



STORRS



192

192 STORRS (d'après).

Importante table de milieu (travail XX^{ème} siècle)

Piètement d'après une sculpture de John Storrs ; en laque arrachée argent et or.

Le plateau amovible relaqué dans les tons brun - taupe sur un bâti d'exceptionnelles dimensions.

John Storrs (Chicago 1885 Mer 1956 France) sculpteur moderniste américain marié à une auteure française, vécut entre la France et les États-Unis où son œuvre, diverses sculptures architectures se trouvent dans de nombreux musées américains. Il fut l'ami de Marcel Duchamp et Man Ray, sa fascination pour les buildings américains et la géométrie le poussent à des recherches sur des sculptures géométriques.

Dimension plateau : L. 90 cm - L. 203 cm - Epaisseur 4 cm.

Dimension du piètement : L. 125 cm - L. 49 cm - H. 68 cm.

10 000 / 15 000 €



193 TABLE, dalle de verre carré reposant sur un piétement en métal chromé.
Dimension de la dalle : H. 73 cm - L. 90 cm - L. 90 cm. **200 / 300 €**

194 SHIGERU BAN (Né le 5 août 1957).
Edition Fontana Arte.
Lampadaire structure en aluminium laqué noir, éclairage led.
D. base : H. 206 cm - L. 50 cm. **500 / 800 €**

195 HENRIK PEDERSEN (Né en 1967).
Modèle Imola pour BoConcept.
Fauteuil en cuir camel.
H. 110 cm - L. 95 cm - P. 99 cm. **800 / 1 000 €**

196 TABLE DE SALLE À MANGER, plateau en verre dépoli blanc, piétement en métal, une allonge.
H. 75 cm - L. 240 cm - P. 100 cm. **200 / 300 €**



197 HUGO DE RUITER (Né en 1959).
Modèle DS 165.
Canapé d'angle de marque DE SEDE en cuir blanc, piétement en aluminium dépoli, dossiers mobiles se déplaçant sur un rail.
Dimension : L. 240 cm - P. 220 cm - H. 70 cm. **3 000 / 4 000 €**

198 ENZO CATELLANI (Né en 1950).
Modèle Macchina della luce.
Edition Catellani & Smith.
Suspension, composé de 5 disques en métal argenté de diamètre différent reliés par 3 filins en métal, éclairage led.
Dimensions disques : 120 cm, 80 cm, 50 cm, 30 cm, 17 cm.
H. total : 145 cm. **500 / 600 €**

199 TOUR EIFFEL en métal.
Travail français.
Dimension base : H. 180 cm - L. 70 cm - L. 70 cm. **300 / 500 €**

200 GIANCARLO BARGONI (Né le 1^{er} septembre 1936).
Sculpture volume en verre bigarré.
L. 8 cm - L. 11 cm. **100 / 200 €**



197

JEUDI 20 FÉVRIER 2020 À 18H30

XX - XXI

Art Moderne - Art Contemporain



305

305 FRANCIS PICABIA (1879-1953).

L'annonciation.

Dessin au crayon rouge sur papier.

Signé en bas à gauche.

A vue : 19 x 16 cm.

Cette œuvre figure dans les archives du Comité Picabia.

1 000 / 2 000 €

306 MARCEL DYF (1899-1985).

Les Saintes Maries.

Huile sur toile.

Signé et situé en bas à droite.

38 x 46 cm.

Craquelures.

1 200 / 1 500 €

307 SIGMUND LANDAU (1898-1962).

Femme au foulard jaune.

Gouache sur papier.

Signé en bas à droite.

A vue : 62 x 46 cm.

250 / 350 €

308 M. LE CORNEC (?) (XX^{ème} siècle).

Les nénuphars, 1924.

Huile sur toile.

Signé, daté en bas à droite.

65 x 80 cm.

120 / 150 €

309 D'APRÈS PAUL COLIN (1892-1985).

Ensemble de 4 affiches lithographiques : *Les mangeurs d'hommes* (Théâtre Saint-Georges) / *La main du singe* (Théâtre Saint-Georges) / *le jardin des supplices* (Théâtre Saint-Georges) / *La machine rouge* (Grand Guignol).

Toutes signées dans la planche.

Chacune d'elles : 60 x 40 cm.

Plis et déchirures.

100 / 200 €

310 NICOLAS AGAPOFF (1899- ?)

Hippopotame dans l'eau.

Huile sur panneau.

Signé en bas à gauche.

141 x 189 cm.

Accidents et manques.

600 / 800 €

311 JULES PASCIN (1885-1930).

Nu debout.

Mine de plomb sur papier.

Cachet de la signature en bas à gauche et cachet de l'atelier en bas à droite.

A vue : 25,5 x 17 cm.

Quelques piqûres.

150 / 250 €

312 D'APRÈS PABLO PICASSO (1881-1973).

Femme nue et Mousquetaires.

5 plaques en céramique émaillée présentées sur plexiglass rouge.

Edition Villeroy & Boch.

Numéroté 196/350.

Chaque plaque : 19,5 x 14,9 cm.

750 / 1 000 €

300 ÉCOLE FRANÇAISE de la fin du XIX^{ème} siècle.

Chemin de halage.

Huile sur panneau.

Signature apocryphe en bas à droite.

15 x 39 cm.

Fente au panneau sur la largeur, partie haute.

200 / 300 €

301 HENRI LEBASQUE (1865-1937).

Femme entre les volets verts.

Lithographie en couleurs collée en plein.

Signé en bas à droite.

Numéroté E/A en bas à gauche.

A vue : 54 x 44 cm.

200 / 300 €

302 PIERRE COMBET-DESCOMBES (1885-1966)

Retour des vaches à la ferme, 1912.

Huile sur carton.

Cachet de l'atelier au dos.

49 x 41,5 cm.

200 / 400 €

303 ÉTIENNE MORILLON (1884-1949).

Paysage.

Huile sur toile.

Signé en bas à droite.

53,5 x 80 cm.

600 / 800 €

304 ARDUINO COLATO (1880-1954).

Baigneuse.

Huile sur toile.

Signé en bas à droite.

146 x 90 cm.

400 / 600 €



313

313 JEAN DUFY (1888-1964).

Le pont des Arts et l'Institut.

Gouache sur papier.

Signé en bas à droite.

A vue : 48 x 61 cm.

Salissures et traces d'humidité.

4 000 / 6 000 €

314 ANDRÉ PLANSON (1898-1981).

Portrait de femme au turban, 1932.

Huile sur toile.

Signé et daté en bas à droite.

46 x 38 cm.

300 / 500 €

315 ANDRÉ PLANSON (1898-1981).

Modèle bleu.

Aquarelle sur papier.

Signé en bas à droite.

A vue : 48 x 63 cm.

200 / 300 €

316 ANDRÉ PLANSON (1898-1981).

Paysage vallonné, 1968.

Aquarelle sur papier.

Signé et daté en bas à gauche.

A vue : 48 x 63 cm.

150 / 300 €

317 ANDRÉ PLANSON (1898-1981).

La place ombragée.

Aquarelle sur papier.

Signé en bas à droite.

A vue : 46 x 63 cm.

200 / 300 €

318 ANDRÉ PLANSON (1898-1981).

Le modèle.

Aquarelle sur papier.

Signé en bas à gauche.

A vue : 63 x 48 cm.

200 / 300 €

319 ANDRÉ PLANSON (1898-1981).

L'été chaud.

Aquarelle sur papier.

Signé en bas à droite.

A vue : 48 x 63 cm.

150 / 300 €

320 ANDRÉ PLANSON (1898-1981).

Bord de Marne.

Aquarelle sur papier.

Signé en bas à droite.

A vue : 61 x 47 cm.

150 / 300 €

321 ANDRÉ PLANSON (1898-1981).

Le clocher entre les arbres.

Aquarelle sur papier.

Signé en bas à gauche.

A vue : 49 x 36 cm.

100 / 200 €

322 JEAN MARTIN (1911-1996).

Paysage en automne.

Huile sur panneau.

Signé

60 x 81 cm.

200 / 400 €



312

PIERRE PELLOUX

(1903-1975)



324



327

323 PIERRE PELLOUX (1903-1975).

Marguerites blanches, 1969.
Huile sur toile.
Signé en bas à droite.
Contresigné, titré et daté au dos.
56 x 38 cm.

200 / 300 €

327 PIERRE PELLOUX (1903-1975).

Composition sur fond rouge.
Etude pour soierie lyonnaise.
Gouache et aquarelle sur papier.
Cachet de l'atelier de l'artiste au dos.
47 x 37 cm.

60 / 80 €

324 PIERRE PELLOUX (1903-1975).

Composition végétale, 1957.
Etude pour soierie lyonnaise.
Gouache et aquarelle sur papier.
Signé et daté en bas à droite.
26,5 x 21 cm.

40 / 60 €

328 PIERRE PELLOUX (1903-1975).

Composition aux oiseaux, 1957.
Etude pour soierie lyonnaise.
Gouache et aquarelle sur papier.
Signé et daté en bas à gauche.
21 x 26,5 cm.

40 / 60 €

325 PIERRE PELLOUX (1903-1975).

Composition florale, 1957.
Etude pour soierie lyonnaise.
Gouache et aquarelle sur papier.
Signé et daté en bas à droite.
36 x 26 cm.

40 / 60 €

329 PIERRE PELLOUX (1903-1975).

Composition kaki, 1951.
Etude pour soierie lyonnaise.
Gouache et aquarelle sur papier.
Signé et daté en bas à gauche.
37 x 47 cm.

60 / 80 €

326 PIERRE PELLOUX (1903-1975).

Composition, 1952.
Etude pour soierie lyonnaise.
Gouache et aquarelle sur papier.
Signé et daté en bas à droite.
36 x 26 cm.

40 / 60 €

330 PIERRE PELLOUX (1903-1975).

Composition en mauve et jaune, 1950.
Etude pour soierie lyonnaise.
Gouache et aquarelle sur papier.
Signé et daté en bas à gauche.
33 x 44 cm.

60 / 80 €

331 PIERRE PELLOUX (1903-1975).

Composition préhistorique.
Etude pour soierie lyonnaise.
Gouache et aquarelle sur papier.
Cachet de l'atelier de l'artiste au dos.
37 x 47 cm.

60 / 80 €

332 PIERRE PELLOUX (1903-1975).

Feuilles sur fond noir.
Etude pour soierie lyonnaise.
Gouache et aquarelle sur papier.
Cachet de l'atelier de l'artiste au dos.
45 x 35 cm.

60 / 80 €

333 PIERRE PELLOUX (1903-1975).

Femmes, 1952.
Etude pour soierie lyonnaise.
Gouache et aquarelle sur papier.
Signé et daté en bas à droite.
26,5 x 21 cm.

40 / 60 €

334 PIERRE PELLOUX (1903-1975).

Le toit rouge à Serrières, 1964.
Huile sur toile.
Signé et daté en bas à droite.
92 x 65 cm.

600 / 800 €

335 PIERRE PELLOUX (1903-1975).

Composition florale.
Etude pour soierie lyonnaise.
Gouache et aquarelle sur papier.
Cachet de l'atelier de l'artiste au dos.
45 x 35 cm.

60 / 80 €

336 PIERRE PELLOUX (1903-1975).

Fleurs.
Etude pour soierie lyonnaise.
Gouache et aquarelle sur papier.
Cachet de l'atelier de l'artiste au dos.
47 x 37 cm.

60 / 80 €



328

337 PIERRE PELLOUX (1903-1975).

Composition vert et rose, 1957.
Etude pour soierie lyonnaise.
Gouache et aquarelle sur papier.
Signé et daté en bas à droite.
36 x 26 cm.

40 / 60 €

338 PIERRE PELLOUX (1903-1975).

Taureaux de Lascaux, 1957.
Etude pour soierie lyonnaise.
Gouache et aquarelle sur papier.
Signé et daté en bas à droite.
36 x 26 cm.

40 / 60 €



333



336



343

339 JEAN FINAZZI (1920-1971).

Bateaux de pêcheurs au port, 1955.

Huile sur toile.

Signé et daté en bas à droite.

55 x 46 cm.

300 / 500 €

340 GUSTAV BOLIN (1920-1999).

Composition en jaune et rouge.

Huile sur toile.

Signé en bas à droite.

73 x 85 cm.

1 000 / 1 500 €

341 BERNARD PIGA (1934-2008).

Femme au chapeau, 1963.

Huile sur panneau.

Signé et daté en bas à gauche.

A vue : 38 x 28 cm.

40 / 80 €

342 ALBERT ZAVARO (né en 1925).

Personnage dans les arbres.

Huile sur toile.

Signé en bas à droite.

60 x 73 cm.

100 / 150 €

343 ANDRÉ COTTAVOZ (1922-2012).

Paris gris, 1970.

Huile sur panneau.

Signé en bas à droite.

52 x 71 cm.

2 000 / 4 000 €

344 ANDRÉ COTTAVOZ (1922-2012).

Florent, 1970.

Huile sur isorel.

Signé en bas à gauche.

Contresigné, titrée, daté au dos.

24 x 16 cm.

1 500 / 2 000 €

345 EDOUARD JOSEPH GOERG (1893 - 1969).

Profil, 1955.

Huile sur toile.

Signé au milieu à droite.

55 x 38 cm.

Contresigné, titré et daté mars 1955 au dos.

Etiquette d'exposition GOERG au Musée d'Art moderne de Rio de Janeiro en 1955.

600 / 1 000 €

346 EVARISTO (1923-2009).

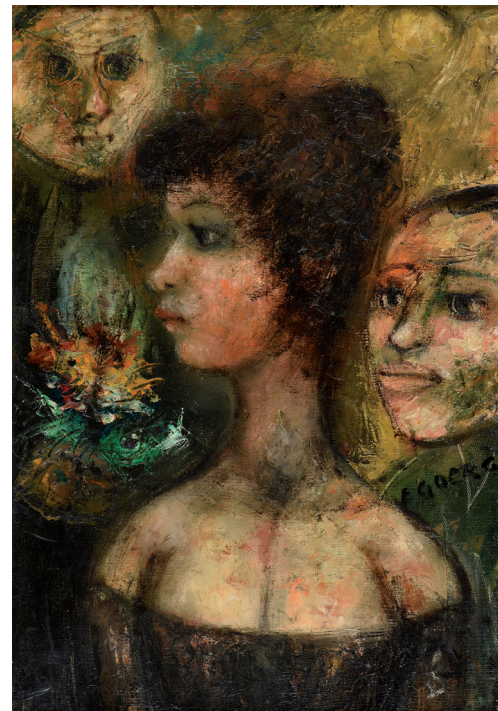
Nature morte : Lampe de Pétrole, 1951.

Huile sur panneau.

Signé en bas à droite, contresigné et daté au dos.

46 x 33,5 cm.

200 / 300 €



345



347

347 ROGER-EDGAR GILLET (1924-2004).

Composition, 1959.

Huile sur toile.

Signé, daté en bas à droite.

81 x 65 cm.

Provenance : Galerie Ariel, Paris.

1 500 / 2 000 €

348 DANIEL GLORIA (1908-1989).

Composition, vers 1950.

Huile sur panneau.

Cachet de la signature au dos.

46 x 30 cm.

400 / 500 €

349 DANIEL GLORIA (1908-1989).

Composition, vers 1950.

Peinture à l'œuf sur toile collée sur carton.

Signé en bas à gauche.

51 x 30 cm.

400 / 500 €

350 J. GRANGE (XX^{ème} siècle).

Composition abstraite, 1948.

Gouache sur papier.

Signé et daté en bas à droite.

A vue : 29 x 73 cm.

200 / 300 €

351 CONSTANT REY-MILLET (1905-1959).

Personnage.

Gouache sur papier.

Signé en bas à droite.

66 x 50 cm.

600 / 700 €

352 SALVADOR DALI (1904-1989).

Etoile filante, 1972.

Dessin à l'encre sur carte postale du Saint Régis-Sheraton, New-York.

Signé, daté en bas, dédié en haut.

15,7 x 22,5 cm.

Nous remercions M. Nicolas Descharnes de nous avoir confirmé l'authenticité de cette œuvre.

500 / 600 €

353 SALVADOR DALI (1904-1989).

Signature autographe de Dali, 1951.

Mine de plomb sur papier.

Daté 1951 en bas.

14 x 20,5 cm.

Petit manque, trace de pli, insolation.

Nous remercions M. Nicolas Descharnes de nous avoir confirmé l'authenticité de cette œuvre.

100 / 200 €

354 DOCUMENTATION SALVADOR DALI.

Los Tarantos Barcelona.

Carte postale en couleur.

Signature de Dali au feutre, au revers de la carte.

10 x 14,7 cm.

Nous remercions M. Nicolas Descharnes de nous avoir confirmé l'authenticité de cette œuvre.

100 / 200 €

355 SALVADOR DALI (1904-1989).

A rey, 1978.

Signature autographe et dédicace.

Daté 1978.

Crayon rouge sur invitation en papier de la RENFE et de la SNCF, illustrée par Salvador Dali pour un dîner, à l'occasion du rapprochement entre les deux compagnies ferroviaires.

Fermé : 28 x 21,5 cm.

Nous remercions M. Nicolas Descharnes de nous avoir confirmé l'authenticité de cette œuvre.

200 / 300 €

356 DOCUMENTATION SALVADOR DALI.

Un lot de 6 tirages photographiques noir et blanc d'époque représentant Dali et Gala en compagnie de différentes personnes dont le roi Juan Carlos et la reine Sophie.

18 x 24 cm (x 6).

100 / 200 €

357 SALVADOR DALI (1904-1989).

The secret life of Salvador Dali by Salvador Dali, Dial Press, 1942.

Exemplaire avec dédicace à la mine de plomb à Ivan Perona.

Daté 1949.

Nous remercions M. Nicolas Descharnes de nous avoir confirmé l'authenticité de cette œuvre.

800 / 1 200 €

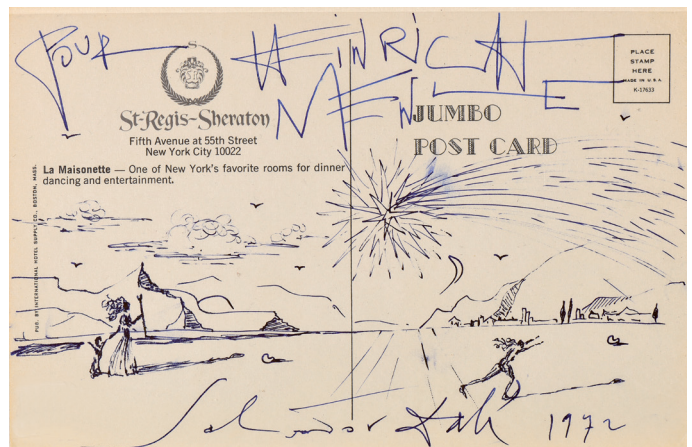
358 DOCUMENTATION SALVADOR DALI.

Dali devant des œuvres, photographie du studio Dufoto, Rome.

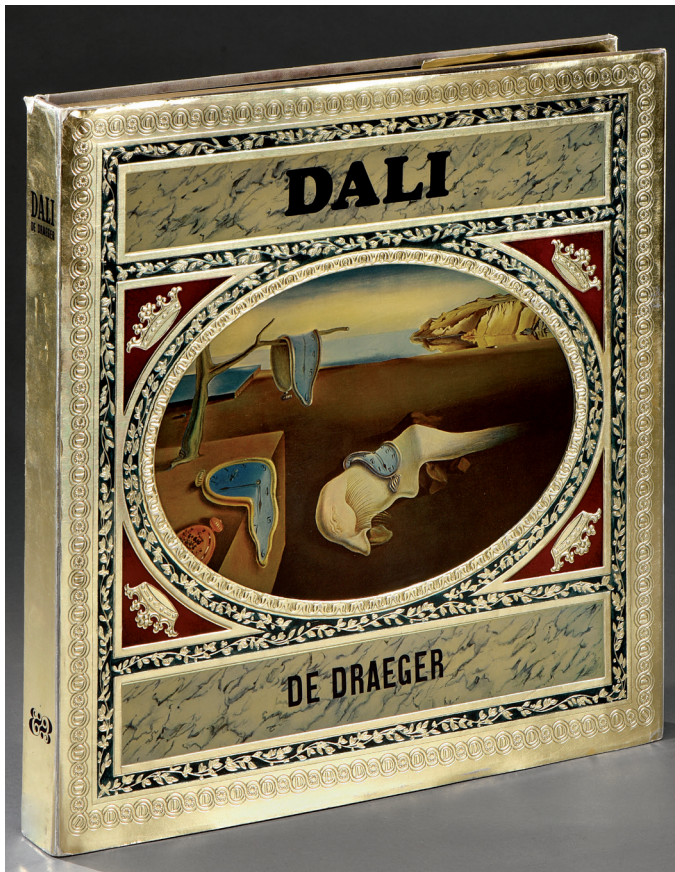
Tirage argentique d'époque, cachet humide du studio Dufoto au dos.

30,5 x 24 cm.

50 / 100 €



352



361

359 SALVADOR DALI CHEZ LUI.

Photographie au studio Dufoto, Rome.
Tirage argentique d'époque.
Cachet humide du studio Dufoto au dos
23,8 x 30,4 cm.

50 / 100 €

360 SALVADOR DALI EN 1957.

Photographie au studio Dufoto, Rome.
Tirage argentique d'époque.
Cachet humide du studio Dufoto au dos.
30,5 x 23,8 cm.

50 / 100 €

361 DE DRAEGER.

Dali.
Le soleil noir éditeur, 1968
Exemplaire avec envoi et dessin (cavalier) de Salvador Dalí à l'encre noire sur page de garde intérieure.
Signé et daté 1968.
Nous remercions M. Nicolas Descharnes de nous avoir confirmé l'authenticité de cette œuvre.

5 000 / 6 000 €

362 DOCUMENTATION SALVADOR DALI.

Dali et son chien, photographie d'Ezio Vitale.
Tirage argentique, cachet humide d'Ezio Vitale au dos.
30,5 x 24 cm.

50 / 100 €

363 SALVADOR DALI (1904-1989)

La feuille.
Dessin et signature autographe de Dalí au verso d'un menu du restaurant AMPURDAN (Espagne).
15,5 x 8,5 cm.
Nous remercions M. Nicolas Descharnes de nous avoir confirmé l'authenticité de cette œuvre.

150 / 300 €

364 SALVADOR DALI (1904-1989).

Vénus, Mars et Cupidon (mythologie nouvelle), 1971.
Pointe sèche réhaussée d'aquarelle sur papier japon.
Signée en bas à droite et justifiée EA en bas à gauche.
A vue : 76 x 56,5 cm.
Légère insolation.

600 / 800 €

366 VLADIMIR KARPOFF (1904- ?).

Coquelicots.
Peinture sur cuivre.
Signé en haut à droite.
31 x 22,5 cm.

200 / 300 €

367 VLADIMIR KARPOFF (1904- ?).

Pavots blancs.
Peinture sur cuivre.
Signé en bas à gauche.
31 x 22,5 cm.

200 / 300 €

368 CONSTANTIN TERECHKOVITCH (1902-1978).

La basse-cour.
Huile sur toile.
Signé en bas à droite.
Au dos, étiquette de la galerie des Granges, Genève.
46 x 60 cm.

700 / 900 €

369 JEAN COUTY (1907-1991).

La fillette, 1940.
Huile sur toile.
Signé et daté en bas à gauche.
152,5 x 93,5 cm.

2 000 / 2 500 €

370 SIMONE GAMBUS (1828-2015).

Bouquet de fleurs, 1966.
Huile sur Isorel.
Signé en bas à droite, daté en bas à gauche.
61 x 46 cm.
Petits manques.

400 / 600 €



369



376

375 DOCUMENTATION BRIGITTE BARDOT.

Un lot de tirages argentiques d'époque.
 Brigitte Bardot avec personnages du monde du cinéma.
 Photographes d'agences (Ludo Bert, Sygma, Europress, Henry Pessar, Dalmas, ...).
 Environ 100 photos.

1 500 / 2 000 €

376 SONIA DELAUNAY (1885-1979).

Contrepoint, vers 1965.
 Lithographie en couleurs sur papier.
 Signé en bas à droite dans la marge.
 Numéroté EA V/XV en bas à gauche dans la marge.
 75 x 55 cm.
 Accidents et salissures.

2 000 / 3 000 €

377 PAUL MANSOUROFF (1896-1983).

Composition aux cercles et lignes.
 Mine de plomb et crayon sur papier.
 Signé en bas à droite.
 22,5 x 15 cm.

400 / 600 €

378 PAUL MANSOUROFF (1896-1983).

Sans titre.
 Encre et pastel gras sur papier.
 Signé en bas à droite.
 19 x 12,5 cm.

250 / 350 €

379 JACQUES TRUPHÉMUS (1922-2017).

Aimée lisant.
 Lithographie.
 Signé en bas à droite.
 Numéroté 15/80 en bas à gauche.
 A vue : 41 x 46 cm.

100 / 150 €

380 JACQUES TRUPHÉMUS (1922-2017).

Cerises.
 Huile sur papier collé sur toile.
 Signé en bas à droite.
 31,5 x 37 cm.

2 000 / 2 500 €

371 SIMONE GAMBUS (1828-2015).

Nature morte aux citrons.
 Huile sur Isorel.
 Signé en bas à gauche.
 65 x 54 cm.

500 / 800 €

372 HUBERT LE MAB (né en 1924).

Femme à la robe rouge, 1956.
 Huile sur toile.
 Signé en bas à gauche.
 Contresigné et daté au dos.
 130 x 80 cm.

400 / 600 €

373 D'APRÈS GEORGES BRAQUE (1882-1963).

Les oiseaux noirs.
 Lithographie en couleurs, tirée par Daniel Jaconet pour la suite
 "Espaces" 1957.
 A vue : 36 x 46,5 cm.
 Epreuve numérotée H.C. N°XVIII.
 Cadre de l'époque.

300 / 500 €

374 MARCEL SAINT-JEAN (1914-1994).

Vienne.
 Huile sur toile.
 Signé en bas à droite.
 73 x 92 cm.
 Accidents.

900 / 1 200 €



380



384

381 MICHEL CADORET (1912-1985).

Sans titre, 1955.
Gouache sur papier.
Signé et daté en bas à droite.
36 x 44 cm.

200 / 300 €

382 A. MOUSTAPHA (XX^{ème} siècle).

Les arbres, 1969.
Encre sur papier
Signé, daté en bas à droite.
Dédicacé en bas à droite.
49 x 65 cm.

80 / 120 €

383 MICHEL MOSKOVITCHENKO (né en 1935).

La vallée de Sénanque, 1969.
Eau-forte sur Rives.
Signé et daté en bas à droite dans la marge. Justifié E.A. en bas à gauche dans la marge.
A vue : 55 x 76 cm .
Mouillures en haut , plis en bas, accident en haut, insolation.
Reproduit p. 41 du catalogue des gravures de l'artiste de Philippe Brunel sous le numéro 33.

60 / 100 €

384 ANTOINE CHARTRES (1903-1968).

Vue de Nyons, 1963
Huile sur toile.
Signé en bas à gauche.
Contresigné et daté au dos.
64 x 50 cm.

400 / 600 €

385 RAYMOND GRANDJEAN (1929-2006).

73-TA-89.
Huile sur toile.
Signé en bas à gauche.
Contresigné, titré au dos.
81 x 65 cm.

1 200 / 1 500 €

386 RAYMOND GRANDJEAN (1929-2006).

Composition géométrique.
Aquarelle et encre sur papier.
Signé en bas à droite.
A vue : 23,5 x 27,5 cm.
Provenance : collection privée, France.

100 / 200 €

387 RAYMOND GRANDJEAN (1929-2006).

Composition.
Aquarelle et encre sur papier.
Signé en bas à gauche.
A vue : 23,5 x 27,5 cm.
Provenance : collection privée, France.

100 / 200 €

388 GEORGES ADILON (1928-2009).

Paris, ciel gris, vers 1960.
Huile sur toile.
Signé en bas à droite.
Titré au dos.
73 x 92 cm.

1 000 / 1 500 €

389 LUDWIK KLIMEK (1912- 1992).

Nu assis.
Technique mixte sur papier.
Signé en bas à droite.
39,5 x 30 cm.

150 / 300 €

390 RÉGIS BERNARD (né en 1932).

Bouteille bleue, 1962.
Huile sur toile.
Signé et daté en haut à droite.
81 x 60 cm.
Enfoncements.

200 / 400 €

391 RÉGIS BERNARD (né en 1932).

Au café.
Lithographie en couleurs.
Signé en bas à droite.
Numéroté 14/45 en bas à gauche.
64 x 50 cm.

30 / 50 €

392 RÉGIS BERNARD (né en 1932).

Soleil couchant sur la place Bellecour, 2003.
Huile sur toile.
Signé et daté en bas à droite.
82 x 60 cm.

200 / 400 €



389



395

393 JUAN ANTONIO RODA (1921-2003).

Pisa-3, 1972.

Eau-forte.

Signé et daté en bas à droite.

Numéroté en bas à gauche (15/40).

Titré au centre.

99 x 62 cm.

Accidents, insolation et tâches.

100 / 200 €

394 DANIELLE ROBERT (née en 1945).

Les fruits d'ombre, 1971.

Huile sur toile.

Signé, daté en bas à gauche.

27 x 46 cm.

250 / 350 €

395 JEAN CHEVALIER (1913-2002).

Composition rouge, septembre, 1969.

Acrylique sur papier fort.

Signé et daté en bas au centre.

A vue : 46 x 71 cm.

Répertorié sous le numéro 17 dans les archives de l'Association des Amis de Jean Chevalier.

250 / 350 €

396 JEAN CHEVALIER (1913-2002).

De droite et de gauche, septembre 1973.

Acrylique sur papier fort.

Signé et daté en bas au centre.

Titré en bas à gauche sur le passe-partout.

A vue : 49 x 73 cm.

Répertorié sous le numéro 4 dans les archives de l'Association des Amis de Jean Chevalier.

250 / 350 €

397 JACQUES DOUCET (1924-1994).

Morphologie d'un arbre. Milieu des années 60.

Huile sur toile.

Signé en bas à droite.

73,5 x 51 cm.

Répertorié dans les archives de Madame Doucet.

4 000 / 6 000 €

398 JEAN CARZOU (1907-2000).

Femme de profil devant une fenêtre, 1973.

Lithographie en couleurs.

Signé, daté en bas à droite.

Numéroté 135/300 en bas à gauche.

A vue : 46 x 32 cm.

60 / 100 €



396

399 MAX ERNST (1891-1976).

I like girls, 1971.

Lithographie en couleurs sur papier Japon.

Signé en bas à droite.

Numéroté VI/X en bas à gauche.

A vue : 52 x 42 cm.

300 / 500 €



397



402

400 BRAM VAN VELDE (1895-1981).
Sans titre, 1972
 Lithographie en couleurs sur Arches.
 Signé en bas à droite dans la marge.
 Numéroté 69/100 en bas à gauche dans la marge.
 A vue : 64 x 46 cm.
 Mason-Putman 80.
 Légère insolation.

200 / 300 €

401 RENÉ RICHTIN (1923-2008).
Composition géométrique, 1954.
 Gouache sur papier collé sur toile.
 Signé, daté en bas à droite.
 60 x 74 cm.
 Tâches et petite déchirure.

200 / 300 €

402 YANNIS GAÏTIS (1923-1984).
L'oiseau, 1957.
 Huile sur toile.
 Signé en haut à droite.
 Daté au dos.
 60 x 73 cm.

2 500 / 3 000 €

403 OSSIP ZADKINE (1890-1967).

Quatre personnages.
 Lithographie en couleurs.
 Numéroté 57/150 en bas à gauche dans la marge.
 A vue : 68 x 52 cm.
 Légère insolation.

300 / 500 €

404 SUSANA SIMON (1913-2000).

Le jardin, 1978.
 En diptyque, huile sur toile.
 Signé, titré et daté au dos.
 197 x 95 cm (x2).

1 000 / 1 500 €

405 HENRI CASTELLA (1924-2017).

Sans titre, 1960.
 Huile sur toile.
 Signé, daté en bas à gauche.
 Porte le numéro N2660A au dos.
 54 x 73 cm.

Provenance : Atelier de l'artiste, puis descendance de celui-ci.
L'œuvre est répertoriée par les ayant-droit dans les Archives Henri Castella.

800 / 1 200 €

406 HENRI CASTELLA (1924-2017).

Composition, 1967.
 Huile sur toile.
 Signé en bas à droite.
 Porte le numéro F1067A au dos.
 116 x 73 cm.

Provenance : Atelier de l'artiste, puis descendance de celui-ci.
L'œuvre est répertoriée par les ayant-droit dans les Archives Henri Castella.

1 000 / 1 500 €

407 HENRI CASTELLA (1924-2017).

Sans titre, 1980.
 Acrylique sur papier collé sur panneau.
 45 x 55 cm.
 Signé en bas à gauche.
 Au dos : A2680A.

Provenance : Atelier de l'artiste, puis descendance de celui-ci.
L'œuvre est répertoriée par les ayant-droit dans les archives Henri Castella.

400 / 600 €



404



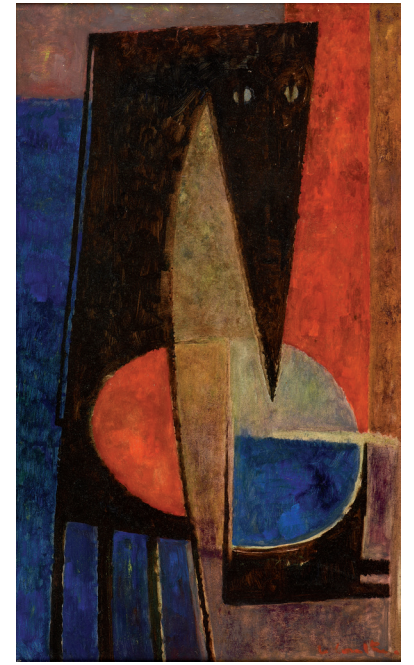
405



406



408



415

408 PHILIPPE DEREUX (1918-2001).

Personnage, 1975.

Technique mixte : végétaux, fruits séchés, huile et gouache sur carton.

Signé et daté en bas au centre.

82 x 39 cm.

2 500 / 3 500 €

409 PIERRE MONTHEILLET (1923-2011).

Sans titre.

Huile sur toile.

Signé en bas à gauche.

114 x 146 cm.

1 000 / 2 000 €

410 PAUL REGNY (1918-2013).

Sans titre.

Aquarelle sur papier.

Signé en bas à droite.

A vue : 29 x 22 cm.

200 / 300 €



409

411 PAUL REGNY (1918-2013).

Sans titre.

Aquarelle sur papier.

Signé en bas à gauche.

A vue : 22 x 29 cm.

200 / 300 €

412 JACQUES PEIZERAT (né en 1938).

Sans titre.

Huile sur toile.

Signé en bas à gauche.

116 x 89 cm.

800 / 1 200 €

413 HENRY DARNAUD (1905-1985).

Paysage pointilliste, 1972.

Huile sur carton.

Signé en bas à droite.

59 x 30 cm.

200 / 300 €

414 ROGER FORISSIER (1924-2003).

Nature morte composée.

Huile sur toile.

Signé en bas à droite.

97 x 130 cm.

Légères éraflures.

400 / 600 €

415 ANDRÉE LE COULTRE (1917-1986).

Personnage, vers 1975.

Huile sur papier collé sur carton.

Signé en bas à droite.

66 x 39 cm.

300 / 500 €

416 PICHA (Jean-Paul Walravens, né en 1942).

Scène à 2 personnages.

Gouache sur papier.

Signé en bas à droite.

20 x 26 cm.

300 / 400 €

417 LÉON ZACK (1892-1980).

Femme assise.

Encre et pastel sur papier.

Signé en bas à droite.

A vue : 31 x 21,5 cm.

100 / 200 €

418 LEONOR FINI (1908-1996).

Femme nue allongée et jeune homme assis.

Aquatinte.

Signé en bas à droite au crayon.

A vue : 35 x 27 cm.

100 / 200 €

419 CRIKOR GARABETIAN (1908-1993).

Nature morte.

Huile sur toile.

Signé à gauche.

Contresigné au dos.

38 x 55 cm.

600 / 800 €

420 ALAIN ROLL (né en 1938).

Sans titre.

Lithographie en couleurs.

Signé en bas à droite.

Numéroté 9/35 en bas à gauche.

65 x 50 cm

Plis.

30 / 50 €

421 EVELYNE CHEVALIER (née en 1946).

Venise.

Huile sur toile.

Signé en bas à droite.

60 x 73 cm.

150 / 250 €

422 ALAIN BARRIER (né en 1953).

La toilette, 1982.

Huile sur toile.

Signé, daté et titré au dos.

73 x 50 cm.

Manques et accidents.

100 / 200 €

423 PONCET-DUQUAIRE EDOUARD (né en 1948).

La dorade, 1985.

Huile sur toile.

Signé en bas à gauche.

Contresigné et daté au dos.

98 x 130,5 cm.

800 / 1 200 €

424 JEAN EDELMANN (1916-2008).

Intérieur.

Aquarelle et gouache sur papier.

Signé en bas à droite.

A vue : 30 x 43 cm.

250 / 350 €

425 CHRISTIAN LE MOULTE (né en 1941).

Femme debout.

Crayons de couleur sur papier.

Signé en bas à gauche.

A vue : 98 x 68 cm.

600 / 800 €

426 HANS BELLMER (1902-1975).

Sans titre.

Eau-forte sur papier japon.

Signé en bas à droite dans la marge et numéroté (n°XXXIX/LXX), en bas à gauche dans la marge.

A vue : 40 x 32 cm.

et

Sans titre.

Eau-forte sur papier japon.

Signé en bas à droite dans la marge et numéroté (n°XXXIX/LXX), en bas à gauche dans la marge.

A vue : 40 x 32 cm.

et

Sans titre.

Eau-forte sur papier japon.

Signé en bas à droite dans la marge et numéroté (n°XXXIX/LXX), en bas à gauche dans la marge.

A vue : 40 x 32 cm.

900 / 1 200 €

427 ALAIN KLEIMANN (né en 1953).

Sans titre.

Huile sur toile.

Signé à gauche.

73 x 60 cm.

400 / 600 €

429 THÉO TOBIASSE (1927-2012).

Lorsque Daphnis et Chloé s'éveillèrent au printemps.

Lithographie couleur sur papier.

Signé en bas à droite dans la marge.

Justifié E.A. en bas à gauche dans la marge.

A vue : 44,5 x 62 cm.

100 / 200 €

430 JOSÉ MARIA SICILIA (né en 1954).

Sans titre, 1982.

Huile sur toile.

Signé et daté au dos.

180 x 138 cm.

8 000 / 12 000 €

431 ARMAN (1928-2005).

Violon découpé avec âmes.

Lithographie couleurs sur vélin.

Signé au crayon en bas à droite dans la marge.

Numéroté 118/300 en bas à gauche dans la marge.

A vue : 63 x 42,5 cm.

150 / 300 €

432 SERGE KANTOROWICZ (né en 1942).

Hommage à Corto Maltese.

Huile sur toile.

Signée en haut à droite.

92 x 65 cm.

200 / 300 €

433 HENRI ANDRÉ MARTIN (1918-2004).

Bouquet, 1987.

Huile sur toile.

Signé et daté en bas à gauche.

50 x 50 cm.

500 / 800 €



430

434 SERGE CARRÉ (né en 1929).

Bateau.
Huile sur toile.
Signé en bas à gauche.
73 x 92 cm.
Léger enfoncement.

100 / 200 €

435 CÉSAR (1921-1998).

Personnage à la grappe de raisin, 1988.
Dessin à l'encre de Chine et Encre de stylo-bille sur papier.
Signé, daté en bas à droite.
Dédicacé en bas.
A vue : 23,5 x 20 cm.

600 / 800 €

436 GEORGES MOQUAY (né en 1970).

Pirate, 1995.
Acrylique sur toile.
Signé, daté en bas à droite.
81 x 100 cm.

2 500 / 3 000 €

437 GEORGES MOQUAY (né en 1970).

Sans titre, 1995.
Acrylique sur toile.
Signé, daté en bas à droite.
81 x 99 cm.

2 500 / 3 000 €

438 VASSILAKIS TAKIS (né en 1925).

Magnetic évidence, 1983.
Epreuve en bronze doré, clous et aimant.
Signé en bas du buste en creux.
Cachet d'édition Artcurial avec justificatif de numérotation 01 19/1000 III, daté 1991.
H : 47 cm.
Dans son coffret d'origine.

400 / 600 €

439 JACQUES MONORY (1924-2018).

La terrasse n°10.
Sérigraphie, collage.
Signé en bas à droite.
Numéroté 4/50 en bas à gauche.
A vue : 118 x 122 cm.

600 / 800 €

440 INTA CELMINA (né en 1946).

Dienvidi, 1990.
Huile sur toile.
Signé en bas à droite.
Titré et daté au dos.
82 x 64 cm.

80 / 150 €

441 JEAN-LUCIEN GUILLAUME (né en 1960).

Sans titre, 1982.
huile sur toile.
Signé et daté au dos.
60 x 73 cm.

800 / 900 €

442 JEAN-LUCIEN GUILLAUME (né en 1960).

Arcada Palea, 1985.
3 sérigraphies sur papier kraft.
65 x 50 cm pour chacune d'elles.

80 / 120 €

443 JEAN-LUCIEN GUILLAUME (né en 1960).

Entrelacs.
Sérigraphie sur papier.
Signé, daté en bas à droite.
Numéroté 6/6 en bas à droite.
65 x 51 cm.

80 / 120 €

444 JEAN-LUCIEN GUILLAUME (né en 1960).

Autoportrait à la Statue de la Liberté.
Sérigraphie sur papier.
Signé en bas au centre.
Numéroté 31/36.
65 x 50 cm.

80 / 120 €



439



446

445 ANNE-MARIE ARVEUF (XX^{ème} siècle).

La montée de la Boucle, 1987.

Aquarelle sur papier.

Signé, daté en bas à droite.

30 x 40 cm.

80 / 120 €

446 MARCEL MOULY (1918-2008).

Cavalier à Tarco (?), 1987.

Huile sur toile.

Signé, daté en bas à droite.

Contresigné, titré et daté au dos.

22 x 33 cm.

1 500 / 2 000 €

447 WALTER BARRIENTOS (né en 1960).

La chasse en Amazonie.

Pastel, collage et huile sur papier collé sur toile.

Signé en bas à droite.

68 x 99 cm.

600 / 800 €

448 CLAUDE SCHURR (1921-2014).

Lointain rouge au Port Canto à Cannes.

Huile sur toile.

Signé en bas à gauche.

Titré au dos.

50 x 61 cm.

500 / 800 €

449 CATHERINE ZOUBTCHENKO (née en 1937).

Composition.

Huile sur toile.

Signé au dos.

41 x 27 cm.

300 / 400 €

450 VOLODYMYR ODREHIWSKI.

La nuit, 1991.

Bronze à patine dorée.

Signé, daté et numéroté 8/8 sur la base.

H. 23 cm.

200 / 300 €

451 VOLODYMYR ODREHIWSKI.

Femme en buste, 1995.

Bronze à patine brune.

Signé, daté et numéroté A sur la base.

H. 26,5 cm.

100 / 150 €

452 PAUL MORELLET (né en 1950).

La manufacture d'armes et cycles de Saint-Etienne, 1992.

Huile sur toile.

Signé en bas à droite.

Titré et daté au dos.

100 x 81 cm.

600 / 800 €

453 PAUL MORELLET (né en 1950).

Autoportrait à l'oreille cassée, 2002.

Huile sur toile.

Signé, titré et daté au dos.

99,5 x 81 cm.

600 / 800 €

454 PAUL MORELLET (né en 1950).

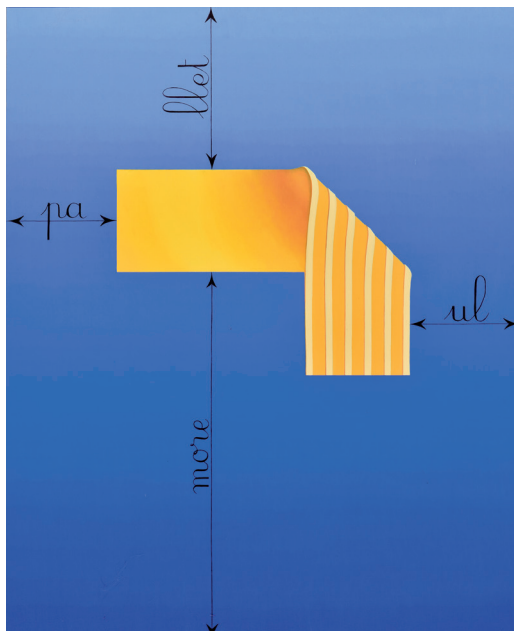
Six maisons écologiques, 2009.

Huile sur toile.

Signé, titré et daté au dos.

100 x 81 cm.

400 / 600 €



453

CINDY SHERMAN (NÉE EN 1954)



455

455 CINDY SHERMAN (née en 1954).

Untitled 308, 1994.

Photographie couleurs, cibachrome.

Signé, daté et numéroté 4/6 au dos.

170 x 114 cm.

Provenance : Metro Pictures, New York.

12 000 / 18 000 €

456 FRANK MEISLER (1929-2018).

Le bouc.

Epreuve en métal à deux patines (argentée et dorée).

Signé et numéroté 488/980 sous le ventre.

H : 25 cm (socle en marbre noir compris).

300 / 500 €

457 FRANK MEISLER (1929-2018).

Le hibou.

Epreuve en métal à deux patines (argentée et dorée), et inclusion de pierre bleue.

Signé et numéroté 120/730 derrière la tête.

H : 24 cm (socle en marbre noir compris).

On ajoute : Hibou, épreuve en métal à deux patines (argentée et dorée), inclusion de pierres vertes. Signé sur le socle. H : 14 cm (socle en marbre noir compris).

300 / 500 €

458 ARMAND AVRIL (né en 1926).

Vive les filles de Pan, 1999/2000.

Technique mixte : huile et collage sur papier brun.

Signé titré et daté en bas à gauche.

A vue : 74 x 57 cm.

400 / 600 €

459 ARMAND AVRIL (né en 1926).

La sauteuse, 2000.

Technique mixte : Huile et collage de tissu et carton sur papier épais.

Signé et daté en bas à droite.

38 x 27 cm.

150 / 300 €

460 MARIE VIDON (née en 1948).

Portrait du peintre Guibert, 1998.

Huile sur toile.

Signé et daté en bas à droite.

98 x 72 cm.

800 / 1 200 €

461 CLAUDE SAILLARD (né en 1963).

Nature morte au fruit confit.

Tempéra sur toile.

Signé en bas à gauche.

31,5 x 36,5 cm.

50 / 100 €



460

462 RENÉ DUVILLIER (1919-2002).

Incandescence XV, 1983.

Huile sur toile.

Signé en bas à droite.

Contresigné, titré et daté au dos.

74 x 92 cm.

800 / 1 000 €

463 DAVID HAMILTON (1933-2016).

Mina, Paris, 1985.

Tirage photographique couleurs C-print.

Signé, daté en bas à droite.

36 x 24 cm.

Provenance : Galerie Seine 51, Paris.

600 / 800 €

464 ECOLE CONTEMPORAINE.

Barbecue urbain.

Tirage photographique couleur contrecollé.

147 x 210 cm.

200 / 400 €



458



462

COLLECTION M. X - LYON

LOTS 465 À 506

465 WILLIAM KLEIN (né en 1928).

Bal au Waldorf, New-York, 1955.

Tirage argentique noir et blanc sur papier baryté réalisé par Pierre-Louis Denis (Studio manager assistant de W.Klein).

Signé, daté au dos par W. Klein.

A vue 52 x 38 cm.

Provenance : Galerie Le Réverbère, Lyon.

2 000 / 3 000 €

466 PIERRE DE FENOÏL (1945-1987).

Alexandrie, Egypte, 1983.

Un ensemble de 9 Photographies.

Tirage argentique sur papier baryté.

Cachet sec de P. de Fenoïl sur chaque tirage.

Titre, numéroté 2/5 au dos de chaque photographie.

Chaque photographie : 29 x 39,2 cm.

Provenance : Galerie Le Réverbère, Lyon.

3 500 / 4 500 €

467 JEAN RAINE (1927-1986).

Narcisse à fleur de peau, 1984.

Lithographie couleurs.

Signé en bas à droite dans la marge.

Titre et numéroté 15/30 en bas à gauche dans la marge.

Cachet sec de l'URDLA en bas à gauche.

80 x 112 cm.

150 / 250 €

468 BERNARD PLOSSU (né en 1945).

Françoise, Rome, 1980.

Tirage argentique sur papier baryté.

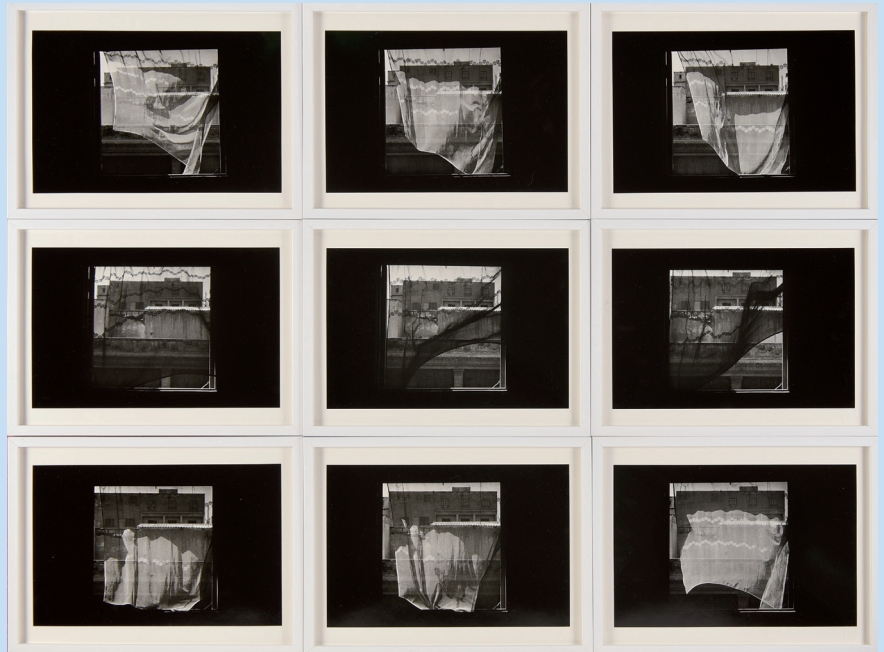
Signé et daté au dos.

Edition : 1/30.

A vue : 16,5 x 25,3 cm.

Provenance : Galerie Le Réverbère, Lyon.

600 / 800 €



466

469 DAVID HOCKNEY (né en 1937).

Peter showering, 1976.

De la série : Twenty Photographic Pictures.

Tirage chromogène.

Signé à l'encre en bas à droite.

Numéroté 54/80 en bas à gauche.

27 x 20,5 cm.

Certificat d'authenticité de Dominic Guerrini, daté 2015.

2 000 / 3 000 €



465



469



476

470 EMMANUELLE CASTELLAN (née en 1976).

Sans titre.

Aquarelle sur papier.

25 x 32,5 cm.

100 / 200 €

471 EMMANUELLE CASTELLAN (née en 1976).

Sans titre, 2006.

Acrylique sur toile.

Signé, daté au dos.

18 x 24 cm.

Provenance : Galerie Françoise Besson, Lyon.

100 / 200 €

472 EMMANUELLE CASTELLAN (née en 1976).

Sans titre, 2006.

Acrylique sur toile.

Signé, daté au dos.

18 x 24 cm.

Provenance : Galerie Françoise Besson, Lyon.

100 / 200 €

473 EMMANUELLE CASTELLAN (née en 1976).

Dans le même encadrement :

- *Sans titre, 2009.*

Lavis sur papier.

12 x 15 cm.

- *Sans titre, 2009.*

Lavis sur papier.

12 x 15 cm.

Provenance : Galerie Françoise Besson, Lyon.

100 / 200 €

474 EMMANUELLE CASTELLAN (née en 1976).

Dans un même encadrement, 6 œuvres :

Sans titre.

Lavis sur papier.

Chacune d'elles : 12 x 16 cm.

Provenance : Galerie Françoise Besson, Lyon.

100 / 200 €

475 CHLOÉ JULIEN (née en 1976).

Dans le même encadrement :

- *Tête, 2011.*

Aquarelle sur papier.

Signé, daté au dos.

41 x 39,5 cm.

- *Tête, 2011.*

Aquarelle sur papier.

Signé, daté au dos.

41 x 39,5 cm.

Provenance : Galerie François Besson, Lyon.

200 / 300 €

476 MIKHAEL SUBOTZKY (né en 1981).

Christopher Sibidla's body, Maitlangue morgue, 2004.

Tirage impression jet d'encre monté sur Dibond.

50 x 75 cm.

Certificat de la Galerie Goodman, Johannesburg, signé par l'artiste, daté 9-11-2017.

3 000 / 5 000 €

477 DJAMEL TATAH (né en 1959).

La tête dans les mains, 2008.

Sérigraphie couleur.

Signé, daté en bas à droite.

Numéroté 19/26 en bas à droite.

A vue : 58 x 47 cm.

400 / 600 €

478 MICHAEL ACKERMAN (né en 1967).

Pologne, 2003 (de la série Half Life).

Tirage jet d'encre.

Signé et numéroté 2/15 au dos.

A vue : 32 x 48 cm.

Provenance : Agence VU, la galerie, Paris.

600 / 800 €

479 RIP HOPKINS (né en 1972).

Corina Muntean, 22 ans, Victoria Hotel, 2008.

De la série Romanian Rip.

Tirage jet d'encre sur papier, 2011.

Signé, titré, daté, numéroté 1/10 au dos.

A vue : 58 x 73 cm.

Provenance : Galerie Le Réverbère, Lyon.

300 / 400 €



477



479

480 CAMERON RUDD (né en 1973).

Boy in a ring, 2008.

Huile sur toile.

Signé, daté et titré au dos.

50 x 100 cm.

Certificat de la Galerie Elizabeth Couturier.

1 000 / 1 500 €



480

481 MARION POUSSIER (née en 1980).

Un été, 2005.

Tirage Couleur.

Signé, titré, daté, numéroté 1/10 au dos.

23,5 x 18 cm.

Provenance : Galerie Du Jour Agnès B, Paris.

On joint un livre consacré à l'artiste édité par la Galerie Du Jour

Agnès B.

50 / 100 €



481

482 CHRISTIAN LHOPITAL (né en 1953).

Fixe Face Seul 10, 2010.

Crayon, peinture et collage sur papier.

45 x 32 cm.

200 / 300 €

483 THIERRY COHEN (né en 1963).

Rio de Janeiro 22°56'42"S 2011 06 04 LST 12 :34, 2011.

Tirage pigmentaire sous plexiglass, monté sur Dibond.

Signé, tiré, daté au dos sur étiquette contrecollée.

Edition 1/3.

100,5 x 151 cm.

Provenance : Galerie Esther Woerdehoff, Paris.

8 000 / 12 000 €

484 RODRIGO ALBERT (né en 1975).

Intimate prisons, 2011.

Tirage photographique en couleur.

Signé, daté en bas à droite.

A vue : 63 x 43 cm.

Provenance : achat à l'artiste.

300 / 500 €

485 AWENA COZANNET (née en 1974).

Être ce rocher.

Pastel sur papier.

Signé en bas à droite.

Titré en haut à gauche.

50 x 35 cm.

Provenance : Galerie Française Besson, Lyon.

150 / 300 €



483



*I'll never go back
Je n'y retournerai jamais*

486

486 RIP HOPKINS (né en 1972).

I'll never go back-Je n'y retournerai jamais, 2009.

De la série *Another Country*.

Tirage jet d'encre sur papier.

Signé, titré, numéroté 2/10 au dos.

A vue : 30 x 40 cm.

Provenance : Galerie Le Réverbère, Lyon.

300 / 400 €

487 MICKAEL VON GRAFFENRIED (né en 1957).

Bierfest # 29, 2010-2011.

Tirage couleur jet d'encre.

Edition 1/7.

A vue : 41 x 101 cm.

Certificat d'authenticité signé par l'artiste.

300 / 500 €

488 MIKE BRODIE (né en 1985).

5257, 2006-2009.

Tirage chromogène.

Signé, daté et numéroté sur étiquette autocollante.

Edition 5/10.

33 x 48,3 cm.

Provenance : M+B Gallery, Los Angeles.

800 / 1 000 €

489 SUZANNE OPTON (née en 1954).

Soldier : Birkholtz 353 days in Iraq, 205 days in Afghanistan, 2006.

Tirage couleur sur papier.

Signé, titré, numéroté 5/8 au dos.

40,5 x 50,5 cm.

800 / 1 200 €

490 AXEL SANSON (né en 1975).

Venus in furs, 2009.

Huile sur toile.

Signé, daté au dos.

100,5 x 100,5 cm.

400 / 600 €



487



488

491 JEAN-CHRISTIAN BOURCART (né en 1960).

Sans titre n°40 (Vermer, New-York, de la série *Traffic*), 2001.

Tirage chromogène réalisé en 2011 contrecollé sur aluminium.

Signé au dos.

Edition 4/12.

40,5 x 61,5 cm.

Provenance : Agence VU, la galerie, Paris.

300 / 500 €

492 MICHAEL ACKERMAN (né en 1967).

Sans titre (de la série *Fiction*).

Tirage jet d'encre.

Signé et numéroté 1/15 au dos.

A vue : 32 x 48 cm.

Provenance : Agence VU, la galerie, Paris.

600 / 800 €

493 DANIEL CLARKE (né en 1971).

Au bain.

Eau-forte sur papier.

Signé en bas à gauche dans la marge.

Numéroté 1/10 en bas à droite dans la marge.

58 x 75 cm.

200 / 300 €



489



494

494 OLIVIER MASMONTEIL (né en 1973).

Sans titre, mai 2011.

Huile sur toile.

Signé, daté au dos.

65 x 54 cm.

800 / 1 200 €

495 MAIKO HARUKI (né en 1974).

Whom ? Whose ? I, 2010.

Tirage C-print.

Edition 2/8.

50,8 x 61 cm.

Au dos, étiquette de la galerie Taro Nasu, Tokyo. **600 / 800 €**

496 CHRISTIAN LHOPITAL (né en 1953).

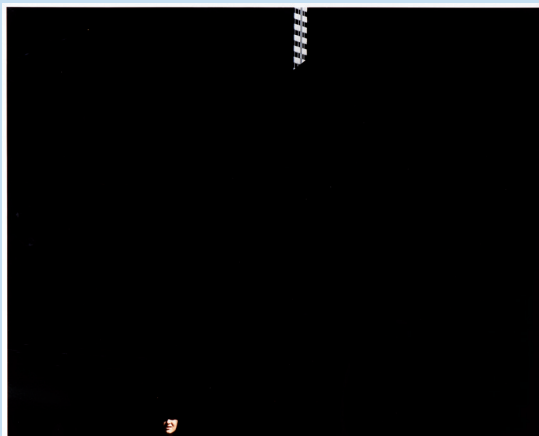
Strange wedding I, 2011.

Poudre de graphite sur deux papiers assemblés.

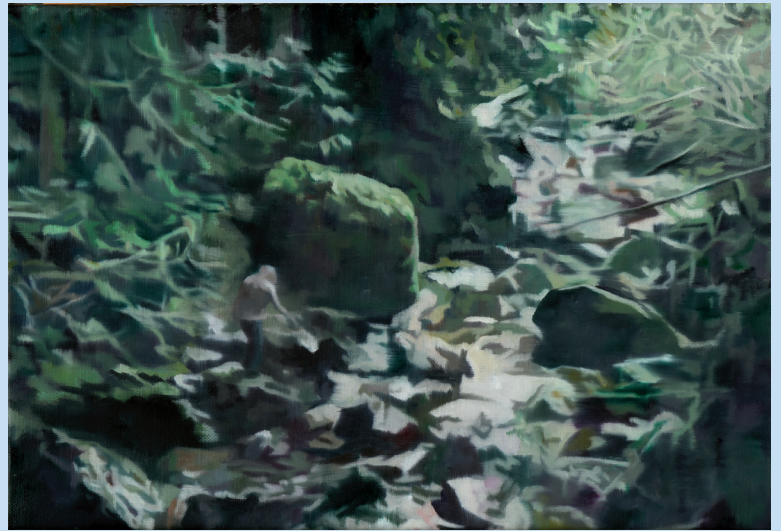
Signé en bas à droite.

75 x 105 cm.

800 / 1 200 €



495



498

497 GÉRALDINE LAY (née en 1972).

Rousse dans le bus, Tromsø, Norvège, 2009.

De la série "Les failles ordinaires".

Tirage au jet d'encre pigmentaire, d'après négatif couleur, contrecollé sur Dibond.

Signé au dos sur étiquette.

Edition 2/10.

43 x 58 cm.

200 / 300 €

498 SHA ZIJIAN (né en 1982).

Sans titre, 2010.

Huile sur toile.

Signé, daté au dos.

24 x 35 cm.

Provenance : Galerie Domi Nostrae, Lyon.

600 / 800 €

499 SHA ZIJIAN (né en 1982).

Sans titre, 2010.

Huile sur toile.

Signé, daté au dos.

54 x 73 cm.

2 000 / 3 000 €



499



502

500 JEAN-CHRISTIAN BOURCART (né en 1960).

Sans titre #15 de la série Collatéral, Tivoli, 2005.
Tirage argentique Lambda contrecollé sur aluminium.
Signé, titré et numéroté 2/10 au dos.
40,5 x 61 cm.
Provenance : Agence VU, la galerie, Paris.

400 / 600 €

501 HUGO TILLMAN (né en 1973).

M^{rs} Brown Warburton, 2004.
Tirage chromogène sur papier Fujiflex.
Signé au dos.
Numéroté 4/6.
102 x 75 cm.

600 / 800 €

502 PHILIPPE COGNÉE (né en 1957).

Autoportrait nu accroupi, 2007.
Aquarelle sur papier.
Signé, daté en bas à droite.
35 x 50 cm.
Provenance : Galerie Domi Nostrae, Lyon.

800 / 1 200 €



504

503 JULIA FULLERTON-BATTEN (née en 1970).

Milk bottle, 2005.
De la série Teenage stories.
Tirage couleur d'après négatif.
Signé au dos.
Édition 6/10.
A vue : 40 x 51 cm.
Provenance : Galerie Le Réverbère, Lyon (facture d'achat).

600 / 800 €

504 JENNIFER LUND (née au XX^{ème} siècle).

99% water.
Tirage couleur contrecollé sur Dibond.
Signé, numéroté 3/7 au dos.
94 x 61 cm.
Provenance : Galerie Riff Art Projects, Paris.

300 / 500 €

505 MICHAEL ACKERMAN (né en 1967).

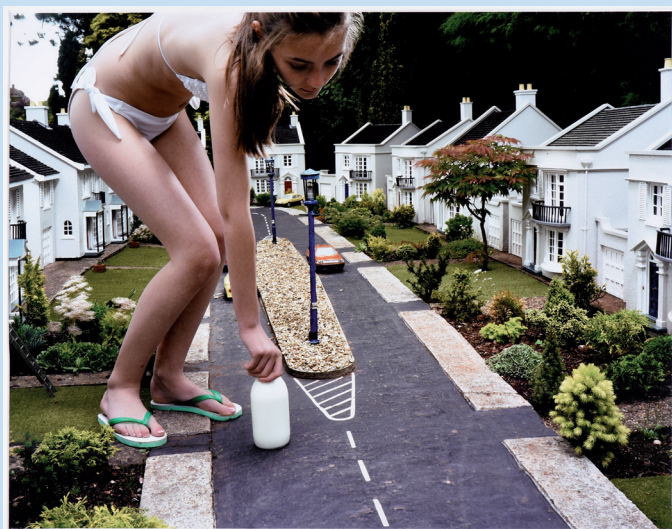
Sans titre (de la série Half Life).
Tirage jet d'encre.
Signé et numéroté 4/15 au dos.
A vue : 32 x 48 cm.
Provenance : Agence VU, la galerie, Paris.

600 / 800 €

506 VANIA COMORETTI (née en 1975).

Portrait double.
Mine de plomb, pastel, crayon et aquarelle sur deux feuilles de papier dos à dos dans un encadrement en plexiglass.
68 x 41 cm (plexiglass compris).
Provenance : Galerie Domi Nostrae, Lyon.

800 / 1 200 €



503



506



506

507 EMMANUEL HERBULOT (né au XX^{ème} siècle).

Sans titre, 2010.

Impression digitale sur papier.

Signé en bas à gauche.

Daté avril 2010 en bas à droite.

A vue : 59 x 39 cm.

200 / 300 €

508 EMMANUEL HERBULOT (né au XX^{ème} siècle).

Sans titre, 2013.

Impression digitale sur papier.

Signé, daté en bas à gauche.

Numéroté 1 / 4 en bas à droite.

A vue : 39 x 59 cm.

150 / 250 €

509 CRISTINA TAVARES (née en 1961).

13^e station du chemin de croix, 2000.

Huile sur toile de lin.

Signé et daté au centre à gauche.

Titre en portugais sur le côté droit

116 x 88 cm.

Provenance : collection privée, France.

300 / 500 €

510 NORA BOUDJEMAI (née en 1978).

Extase n°1, 2013.

Acrylique sur toile.

Signé, titré et daté au dos.

180 x 150 cm.

400 / 600 €

511 YOANN MERIENNE (né en 1987).

Sans titre.

Huile sur toile.

Signé en bas à droite.

150 x 150 cm.

400 / 600 €

512 SHEPARD OBEY FAIREY (né en 1970).

Make art not war, 2019.

Sérigraphie en couleurs sur papier.

Signé en bas à droite.

A vue : 80 x 60 cm.

100 / 120 €

513 PETER KLASSEN (né en 1935).

Fragile / Radioactif.

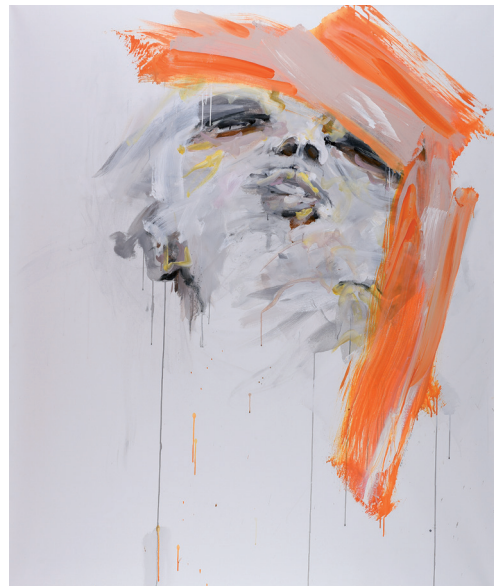
Lithographie couleurs sur papier.

Signé en bas à droite.

Justifié HC en bas à gauche.

A vue : 69 x 54 cm.

80 / 100 €



510



515

514 DAVID MAES (XX^{ème} siècle)

Taureau, 2001.
Eau-forte.
Signé, daté en bas à droite.
Numéroté 36/60 en bas à gauche.
A vue : 46 x 37 cm.

50 / 80 €

515 TIAN BING LI (né en 1974).

Portrait, 2009.
Huile et laque sur toile.
Signé, daté en bas à gauche.
130 x 97 cm.

2 500 / 3 500 €

516 VERONIKA ISSAEV-AGENOS (né en 1979).

Baigneuse.
Bronze doré.
Signé, numéroté 5/8 sur la base.
Cachet du fondeur FAP sur le côté de la base.
H : 43 cm.

700 / 900 €

517 GILBERT HOUBRE.

Sans titre, 2011
Huile sur panneau.
Signé et daté au dos.
80 x 80 cm.

300 / 500 €

518 CHANTAL LANVIN (1929-2013).

Cavale, 2000.
Huile sur toile.
Signé en bas à gauche.
97 x 130 cm.

500 / 700 €

519 CHANTAL LANVIN (1929-2013).

Clairvoyance.
Huile sur toile.
Signé en bas à gauche.
Titré au dos.
81 x 100 cm.
Accidents.

400 / 600 €

520 NO ART (Arnaud Lucet, né en 1965).

Téléphone.
Assemblage de divers matériaux, système électrique et sonore.
Signé en bas à droite.
H : 62 - L : 44 - P : 22 cm.
En état de marche.

200 / 400 €

521 ALAN BELCHER (né en 1957).

Installation : ensemble de 11 œuvres (*zip-tops, stink, spit on ink, test, oil, etc.*), 1990.
A présenter au mur sous forme de constellation.
Photographies couleur sur film plastique collé sur peaux d'animaux.
Signées et titrées au dos.
Dimensions variables.
Toutes les peaux portent l'étiquette de l'exposition: "All quiet on the western front?", Paris 26 septembre-13 décembre 1990.
Bibliographie : œuvre reproduite dans le catalogue de l'exposition "All quiet on the western front?", Paris 26 septembre-13 décembre 1990.

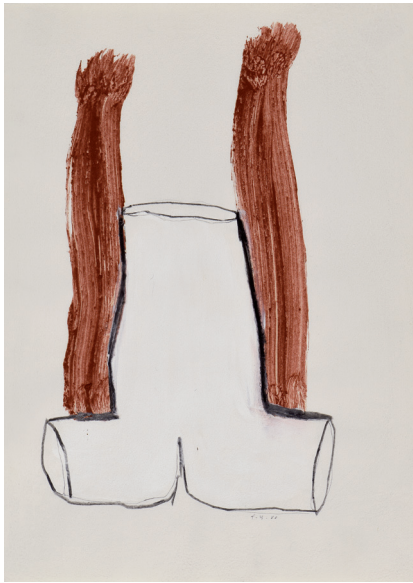
500 / 1 000 €



519



521



522

522 FRANÇOIS BOUILLON (né en 1944).*Sans titre* (de la série Arrhêton), 1988.

Mine de plomb et gouache sur papier.

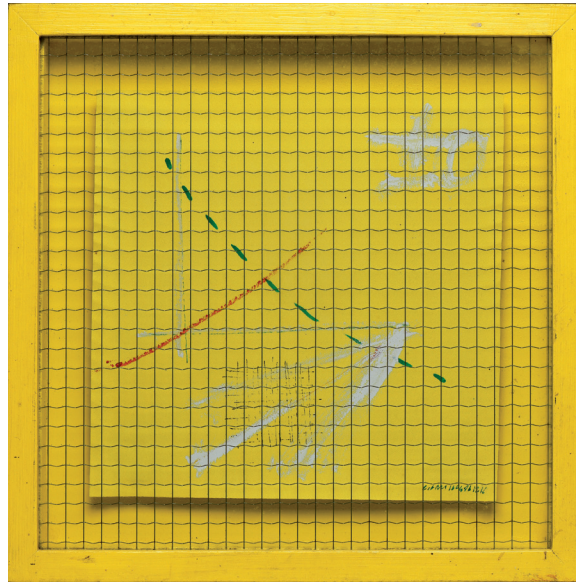
Signé des initiales et daté en bas à gauche.

29,5 x 20,5 cm.

Provenance : Galerie Springer, Berlin.

Galerie Antoine Candau, Paris.

100 / 150 €



524

523 CHARLES CLOUGH (né en 1951).*Spinks*, 1990.

Acrylique sur toile libre.

Signé, daté et titré au dos.

250 x 198 cm.

Pliures et accidents.

500 / 1 000 €

524 CARLO CIARLI (XX^{ème} siècle).*Esprit de géométrie 1604761216*, 1986.

Techniques mixtes.

Signé en bas à droite.

Titre et daté au dos.

40 x 40 x 6 cm.

200 / 300 €

525 CHARLES CLOUGH (né en 1951).*Opinicus*, 1988.

Acrylique sur papier.

Signé en bas à gauche.

Contresigné, daté et titré au dos.

41,5 x 46,5 cm.

80 / 150 €

526 CHARLES CLOUGH (né en 1951).*Mistura*, 1988.

Acrylique sur papier.

Signé et daté en bas à droite.

Contresigné, daté et titré au dos.

38,5 x 49 cm.

80 / 150 €



529

527 CHARLES CLOUGH (né en 1951).*Giocosso*, 1988.

Acrylique sur papier.

Signé en bas au centre.

Contresigné, daté et titré au dos.

45,5 x 57 cm.

200 / 300 €

528 CHARLES CLOUGH (né en 1951).*Hypnom*, 1988.

Acrylique sur papier.

Signé en bas à droite.

61 x 46 cm.

Porte au dos l'étiquette de l'exposition : "All quiet on the western front?", Paris 26 septembre-13 décembre 1990.

200 / 300 €

529 CHARLES CLOUGH (né en 1951).*Hoxcks*, 1988.

Acrylique sur papier.

Signé en bas à droite.

61 x 46 cm.

Porte au dos l'étiquette de l'exposition : "All quiet on the western front?", Paris 26 septembre-13 décembre 1990.

200 / 300 €

530 CHARLES CLOUGH (né en 1951).*Smite*, 1988.

Acrylique sur papier.

61 x 56 cm.

Porte au dos l'étiquette de l'exposition : "All quiet on the western front?", Paris 26 septembre-13 décembre 1990.

200 / 300 €

531 CHERYL DONEGAN (née en 1962).*Drawing for the street*, 1990.

Collage sur papier.

Signé en bas à gauche.

Titre et daté en bas à droite.

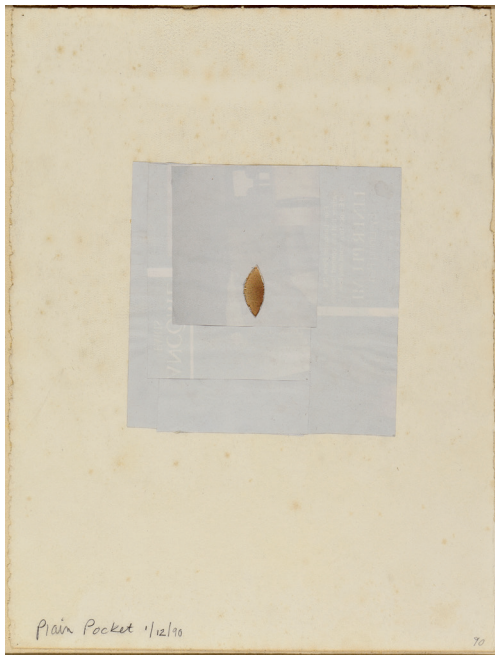
38 x 57 cm.

Porte au dos l'étiquette de l'exposition : "All quiet on the western front?", Paris 26 septembre-13 décembre 1990

Traces de piqûres.

Provenance : atelier de l'artiste.

50 / 100 €



541

532 CHERYL DONEGAN (née en 1962).

Sans titre, 1989.
Collage sur papier.
77 x 57 cm.
Porte au dos l'étiquette de l'exposition : "All quiet on the western front?",
Paris 26 septembre-13 décembre 1990.
Provenance : atelier de l'artiste.

80 / 150 €

533 CHERYL DONEGAN (née en 1962).

Two heads, 1989.
Pierre noire, mine de plomb et collage de papiers découpés sur papier.
A vue : 77 x 56 cm.
Porte au dos l'étiquette de l'exposition : "All quiet on the western front?",
Paris 26 septembre-13 décembre 1990.

80 / 150

534 CHERYL DONEGAN (née en 1962).

Two heads, 1989.
Collage sur papier vélin.
Signé, titré et daté au dos.
76,5 x 58 cm.
Provenance : atelier de l'artiste.

80 / 150 €

535 CHERYL DONEGAN (née en 1962).

Two heads, 1989.
Pierre noire, mine de plomb et collage de papiers découpés sur papier.
A vue : 77 x 56 cm.
Porte au dos l'étiquette de l'exposition : "All quiet on the western front?",
Paris 26 septembre-13 décembre 1990.

80 / 150 €

536 CHERYL DONEGAN (née en 1962).

Leather Pocket, 1990.
Collage de papiers découpés issus de pages de magazines, sur papier à aquarelle.
Signé et daté au dos.
Titré en bas à gauche.
37,5 x 28,5 cm.
Porte au dos l'étiquette "Western front".
Porte au dos l'étiquette de l'exposition : "All quiet on the western front?",
Paris 26 septembre-13 décembre 1990.
Quelques mouillures et salissures.
Provenance : atelier de l'artiste.

50 / 100 €

537 CHERYL DONEGAN (née en 1962).

Study for envelope canvas, 1980.
Collage sur papier.
Titré et numéroté 1/12 en bas à gauche.
Daté en bas à droite.
29 x 37 cm.
Porte au dos l'étiquette de l'exposition : "All quiet on the western front?",
Paris 26 septembre-13 décembre 1990.
Trace de piqûres.

80 / 150 €

538 CHERYL DONEGAN (née en 1962).

Sewers of Monaco, 1989.
Collage sur papier.
Titré au dos.
77 x 57 cm.
Porte au dos l'étiquette de l'exposition : "All quiet on the western front?",
Paris 26 septembre-13 décembre 1990.
Provenance : atelier de l'artiste.

80 / 150 €

539 CHERYL DONEGAN (née en 1962).

Cyclops, 1990.
Collage sur papier.
Titré en bas au centre.
Daté en bas à droite.
37 x 29 cm.
Porte au dos l'étiquette de l'exposition : "All quiet on the western front?",
Paris 26 septembre-13 décembre 1990.

80 / 150 €

540 CHERYL DONEGAN (née en 1962).

Way and wane, 1989.
Collage sur papier vélin.
Signé, titré et daté au dos.
76,5 x 58 cm.

80 / 150 €

541 CHERYL DONEGAN (née en 1962).

Prain Pocket, 1990.
Collage sur papier.
Titré et daté en bas à gauche.
38 x 28,5 cm.
Porte au dos l'étiquette de l'exposition : "All quiet on the western front?",
Paris 26 septembre-13 décembre 1990.
Traces de piqûres.

80 / 150 €

542 STEVEN EVANS (né en 1964).

Anything, 1990.
Installation : tirage photographique encadré, néons et système électrique.
Dimension de la photographie avec cadre : 154 x 58,5 cm.
Dimensions de l'installation : variables.
Porte au dos l'étiquette de l'exposition : "All quiet on the western front?",
Paris 26 septembre-13 décembre 1990.
Néons brisés.
Bibliographique : œuvre reproduite dans le catalogue de l'exposition.

150 / 300 €

543 SERGE FAUCHIER (né en 1952).

Sans titre, 1987.
Huile sur toile.
Signé et daté au dos.
165 x 158 cm.
Frottement et tâches.

400 / 600 €



543

544 RUSSEL FLOERSCH (né en 1960).

Vénus black, 1987-1989.
Mine de plomb et peinture sur panneau de bois.
Signé et daté au dos.
50 x 46 cm.
Porte au dos l'étiquette de l'exposition : "All quiet on the western front?",
Paris 26 septembre-13 décembre 1990.
Frottement et éclats de la peinture.

100 / 150 €

545 RUSSELL FLOERSCH (né en 1960).

Victory vanity, 1990.
Gouache sur panneau.
Signé, titré et daté au dos.
204 x 122 cm.
Porte au dos l'étiquette de l'exposition : "All quiet on the western front?",
Paris 26 septembre-13 décembre 1990.
Usures et traces de frottements.
Provenance : Stux galerie.

50 / 100 €

546 JESSE GOODE (né en 1963).

871-649, 1990.
Encre, papier pressé et métal, en 2 parties.
Signé et daté au dos.
22 x 52 x 8 cm.
Accidents.
Provenance : Nahan Contemporary, New York.

80 / 150 €

547 JESSE GOODE (né en 1963).

Born to sculpt, 1990.
Peinture dorée, papier pressé et silicone.
25 x 135 x 18 cm.
Porte au dos l'étiquette de l'exposition : "All quiet on the western front?",
Paris 26 septembre-13 décembre 1990.
Traces d'humidité et accidents.

80 / 150 €

548 JESSE GOODE (né en 1963).

210035, 1990.
Encre, papier pressé, silicone et métal.
Signé et daté au dos.
19 x 77 x 17 cm.
Porte au dos l'étiquette de l'exposition : "All quiet on the western front?",
Paris 26 septembre-13 décembre 1990.
Accidents.

80 / 150 €

549 NICHOLAS HOWEY (né en 1948).

Paris copper, 1990.
Acrylique sur toile.
Signé, daté et titré au dos.
130 x 171 cm.
Accident.

200 / 300 €

550 NICHOLAS HOWEY (né en 1948).

Rune, 1990.
Acrylique sur toile.
Signé, daté et titré au dos.
170 x 130 cm.
Porte au dos l'étiquette de l'exposition : "All quiet on the western front?",
Paris 26 septembre-13 décembre 1990.
Bibliographie : œuvre reproduite dans le catalogue de l'exposition.

200 / 300 €

551 NICHOLAS HOWEY (né en 1948).

Untitled, 1990.
Acrylique sur toile.
Signé et daté au dos.
77 x 64 cm.
Porte au dos l'étiquette de l'exposition : "All quiet on the western front?",
Paris 26 septembre-13 décembre 1990.
Traces de frottements.

100 / 200 €



545



553

552 NICHOLAS HOWEY (né en 1948).

Untitled, 1990.
Acrylique sur toile.
Signé et daté au dos.
77 x 64 cm.
Porte au dos l'étiquette de l'exposition : "All quiet on the western front?",
Paris 26 septembre-13 décembre 1990. **100 / 200 €**

553 NICHOLAS HOWEY (né en 1948).

Untitled, 1990.
Acrylique sur toile.
Signé et daté au dos.
77 x 64 cm.
Porte au dos l'étiquette de l'exposition : "All quiet on the western front?",
Paris 26 septembre-13 décembre 1990.
Traces de frottements. **100 / 200 €**

554 NICHOLAS HOWEY (né en 1948).

Untitled, 1990.
Acrylique sur papier.
Signé et daté en bas à droite.
54 x 76 cm.
Porte au dos l'étiquette de l'exposition : "All quiet on the western front?",
Paris 26 septembre-13 décembre 1990. **80 / 150 €**

555 NICHOLAS HOWEY (né en 1948).

Untitled, 1990.
Acrylique sur toile.
Signé et daté au dos.
77 x 64 cm.
Porte au dos l'étiquette de l'exposition : "All quiet on the western front?",
Paris 26 septembre-13 décembre 1990. **100 / 200 €**

556 NICHOLAS HOWEY (né en 1948).

Untitled, 1990.
Acrylique sur papier.
Signé en bas à droite.
Contresigné au dos.
56,5 x 76,5 cm.
Porte au dos l'étiquette de l'exposition : "All quiet on the western front?",
Paris 26 septembre-13 décembre 1991. **80 / 150 €**

557 NICHOLAS HOWEY (né en 1948).

Untitled, 1990.
Acrylique sur papier.
Signé en bas à droite.
Contresigné au dos.
56,5 x 76,5 cm.
Historique : Exposition "All quiet on the western front?" Paris 26 septembre-
13 décembre 1990. **80 / 150 €**

558 NICHOLAS HOWEY (né en 1948).

Untitled, 1990.
Acrylique sur papier.
Signé en bas à droite.
Contresigné au dos.
56,5 x 76,5 cm.
Porte au dos l'étiquette de l'exposition : "All quiet on the western front?",
Paris 26 septembre-13 décembre 1990. **80 / 150 €**

559 NICHOLAS HOWEY (né en 1948).

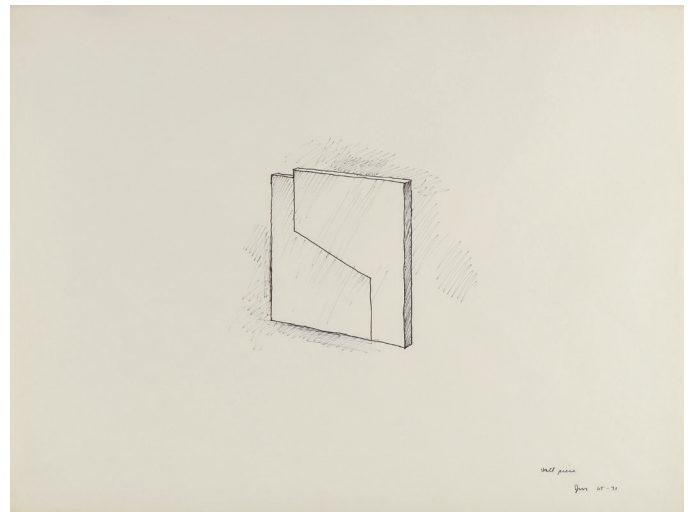
Untitled, 1990.
Acrylique sur toile.
Signé et daté au dos.
77 x 64 cm.
Porte au dos l'étiquette de l'exposition : "All quiet on the western front?",
Paris 26 septembre-13 décembre 1990.
Traces de frottements. **100 / 200 €**

560 NICHOLAS HOWEY (né en 1948).

Untitled, 1990.
Acrylique sur toile.
Signé et daté en bas à droite.
54 x 76 cm.
Porte au dos l'étiquette de l'exposition : "All quiet on the western front?",
Paris 26 septembre-13 décembre 1990. **80 / 150 €**

561 NICHOLAS HOWEY (né en 1948).

Untitled, 1990.
Acrylique sur toile.
Signé et daté en bas à droite.
54 x 76 cm.
Porte au dos l'étiquette de l'exposition : "All quiet on the western front?",
Paris 26 septembre-13 décembre 1990. **80 / 150 €**



562



564

562 JOHN MCCrackEN (1934-2011).

Wall Piece, 1965-1971.

Encre sur papier.

Signé et daté en bas à droite.

Titre au dos.

46 x 61 cm.

Historique : atelier de l'artiste.

1 000 / 2 000 €

563 PETER NADIN (né en 1954).

Study for view I, 1988.

Sérigraphie, acrylique et aquarelle sur papier.

Signé et daté en bas à droite.

A vue : 65 x 76 cm.

Porte au dos l'étiquette de l'exposition : "All quiet on the western front?", Paris 26 septembre-13 décembre 1990.

50 / 100 €

564 PETER NADIN (né en 1954).

Study for view IV, 1988.

Sérigraphie, acrylique et aquarelle sur papier.

Signé et daté en bas à droite.

A vue : 65 x 76 cm.

Porte au dos l'étiquette de l'exposition : "All quiet on the western front?", Paris 26 septembre-13 décembre 1990.

50 / 100 €



565

565 HUNTER REYNOLDS (né en 1959).

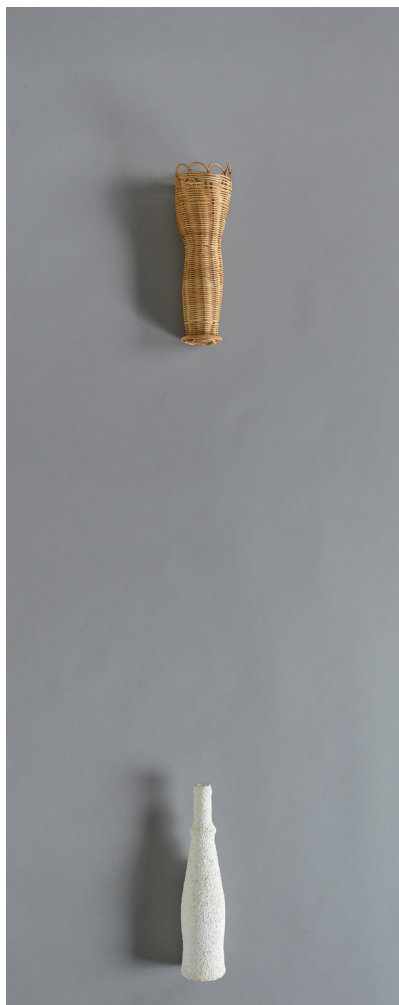
Untitled classroom, 1990.

Installation comprenant 7 tirages photographiques aux dimensions variées, tous encadrés en bois doré.

Dimensions variables.

Bibliographie : œuvre reproduite dans le catalogue de l'exposition en noir et blanc "All quiet on the western front?", Paris 26 septembre-13 décembre 1990.

200 / 300 €



566

566 NANCY SHAVER (née en 1946).

Echo, 1990.

Installation comprenant 2 éléments : un panier en osier tressé et une bouteille en verre recouverte de plâtre.

Dimensions de l'installation : H : 175 cm environ, panier, H : 33 cm, bouteille, H : 35 cm.

On y joint la boîte réalisée pour le transport et le stockage, sur laquelle est collée l'étiquette de l'exposition "All quiet on the western front?", Paris 26 septembre-13 décembre 1992. Une notice pour l'installation accompagne l'œuvre.

300 / 400 €

567 SUSAN SILAS (née en 1953).

Sans titre, 1988.

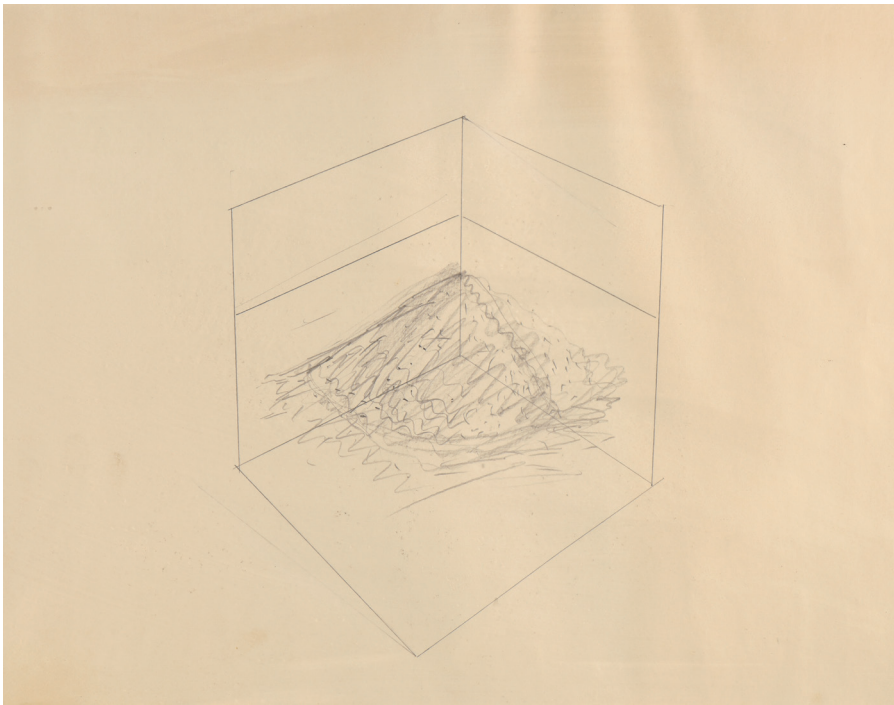
Huile sur toile.

153 x 161 cm.

Porte au dos l'étiquette de l'exposition : "All quiet on the western front?", Paris 26 septembre-13 décembre 1990.

Frottement en superficie.

150 / 300 €



568

568 ROBERT SMITHSON (1938-1973).

Untitled (corner piece), 1969.

Mine de plomb sur papier.
45,7 x 58,5 cm.

Au dos : étiquette du Moderna Museet, Stockholm.

Légère ondulation du papier dans l'encadrement.

Provenance : John Weber Gallery, New York, Salama-Caro Galerie, Londres, Galerie Candau Paris. **5 000 / 8 000 €**

569 BUZZ SPECTOR (né en 1948).

Ruins, 1990.

Photographies anciennes et encre collées sur papier vélin.
85 x 105 cm.

Porte au dos l'étiquette de l'exposition : "All quiet on the western front?", Paris 26 septembre-13 décembre 1990.

Provenance : Roy Boyd Santa Monica.

150 / 300 €

570 OLIVIER THOMÉ (né en 1949).

Sans titre, 1987.

Technique mixte sur bois (assemblage).

Signé et daté au dos.

141 x 125 cm.

300 / 500 €



569

571 OLIVIER THOMÉ (né en 1949).

Sans titre, 1987.

Technique mixte sur bois (assemblage).

Signé et daté en bas à gauche.

Contresigné et daté au dos.

223 x 123 cm.

300 / 500 €

572 OLIVIER THOMÉ (né en 1949).

Sans titre, 1987.

Technique mixte sur bois (assemblage).

Signé et daté en bas à droite.

Contresigné et daté au dos.

115 x 168 cm.

300 / 500 €

573 OLIVIER THOMÉ (né en 1949).

Sans titre, 1987.

Technique mixte sur bois (assemblage).

Signé et daté en bas à gauche.

Contresigné et daté au dos.

117 x 140 cm.

300 / 500 €

574 OLIVIER THOMÉ (né en 1949).

Sans titre, 1987.

Technique mixte sur bois (assemblage).

Signé et daté au dos.

132 x 167 cm.

Traces d'humidité.

300 / 500 €

575 OLIVIER THOMÉ (né en 1949).

Sans titre, 1988.

Peinture sur métal émaillé.

Signé et daté au dos.

51 x 53 cm.

Provenance : Galerie Antoine Candau, Paris.

100 / 200 €

576 OLIVIER THOMÉ (né en 1949).

Sans titre, 1989.

Acrylique sur panneau.

Signé et daté en bas à droite.

81 x 61,5 cm.

Accidents.

Provenance : Galerie Antoine Candau, Paris.

100 / 200 €

577 OLIVIER THOMÉ (né en 1949).

Sans titre, 1987.

Technique mixte sur bois (assemblage).

106 x 102 cm.

100 / 200 €



574

VENTE EN PRÉPARATION
INVITATION TO CONSIGN
DIMANCHE 29 MARS 2020

CONAN
HÔTEL D'AINAY

IMPORTANTES TABLEAUX MODERNES & CONTEMPORAINS



Georges Braque (1882-1963)

Pichet, pipe, tabac, 1928

Huile sur toile

Signé et daté en bas à droite

27 x 41 cm

Historique : Collection Roger Dutilleul, conservé dans la famille depuis lors.

180 000 / 250 000 €

**VOUS SOUHAITEZ INCLURE UN BIEN DANS CETTE VENTE ?
CONFIEZ-NOUS DÈS MAINTENANT VOS ŒUVRES D'ART !**

VENTES AUX ENCHÈRES - ESTIMATIONS - EXPERTISES - ASSURANCES

Cécile Conan-Fillatre : Commissaire-priseur habilité • Commissaire-priseur judiciaire
8 rue de Castries - 69002 LYON - Tél : 04 72 73 45 67 - contact@conanauction.fr - Agrément : 2002-271

www.conanauction.fr

CONDITIONS GENERALES DE VENTE

La maison de vente **CONAN HOTEL D'AINAY** (ci-après "CONAN"), SAS au capital de 10.000 €, enregistrée au RCS sous le n° LYON 442 544 797 est une société de ventes volontaires de meubles aux enchères publiques, ayant reçu le n° d'agrément 2002-271, régie par la loi n°2000-642 du 10 juillet 2000 réformée par la loi n°2011-850 du 20 juillet 2011.

1. CONDITIONS DE VENTE

Conan agit comme mandataire des vendeurs.

Les ventes sont faites au comptant et conduites en euros.

Les acquéreurs paieront, en sus des enchères, les frais de vente suivants, calculés sur le prix d'adjudication de chaque lot :

- 25% TTC

2. EXPOSITION

L'exposition précédant la vente est ouverte à tous.

Tous les biens sont vendus dans l'état où ils se trouvent au moment de la vente avec leurs imperfections ou défauts.

Les acquéreurs potentiels sont invités à examiner avant la vente les biens pouvant les intéresser afin de prendre connaissance de leurs caractéristiques et de leurs éventuelles réparations ou restaurations.

Toute manipulation d'objet sera effectuée uniquement par le personnel de Conan.

Le ré-entoilage, le parquetage ou le doublage constituant une mesure conservatoire et non un vice, ne seront pas signalés. Les dimensions sont données à titre indicatif.

Aucune réclamation ne sera possible relativement aux restaurations d'usage et petits accidents, ou aux différences entre le bien et sa reproduction photographique.

Les estimations sont fournies à titre purement indicatif. Elles ne comprennent pas les frais de vente visés ci-dessus.

En cas de modification d'une estimation ou d'une caractéristique portée au catalogue ou dans la publicité, l'annonce sera faite en début de vente et mentionnée au procès-verbal de la vente.

3. PARTICIPATION AUX ENCHERES

3.1 La participation à une vente aux enchères entraîne obligatoirement l'acceptation des présentes conditions générales de vente, telles que modifiées le cas échéant par des avis écrits ou oraux qui seront dans ce cas, portés au procès-verbal de la vente.

Tout enchérisseur s'engage irrévocablement à régler le prix d'adjudication.

Chaque enchérisseur est réputé agir pour son propre compte, sauf accord exprès de Conan, auquel cas l'enchérisseur se porte fort de l'exécution, par la personne pour laquelle il se porte acquéreur, de l'ensemble des obligations mises à la charge de l'acheteur.

3.2 Participation en salle

Le mode usuel pour enchérir consiste à être présent dans la salle.

Les acquéreurs potentiels sont invités à se faire connaître avant la vente afin de permettre l'enregistrement de leurs données personnelles, de se voir attribuer un numéro d'enchérisseur et de remettre une garantie de paiement. A la demande de Conan, ils devront justifier de leur identité. Dans l'hypothèse où l'adjudicataire ne se sera pas fait enregistrer avant la vente, il devra obligatoirement le faire dès l'adjudication du lot prononcée.

3.3 Ordre d'achat /enchères par téléphone

Si un enchérisseur ne peut assister à la vente, Conan pourra :

. soit exécuter ses ordres d'achat donnés préalablement par écrit et en euros ;

Dans l'hypothèse où Conan est porteuse de plusieurs ordres d'un même montant, elle donne la priorité à l'ordre reçu le premier ; elle pourra informer ses donneurs d'ordres de cette situation avant la vente, sans révéler l'identité des autres enchérisseurs;

. soit joindre l'acquéreur potentiel par téléphone durant la vente afin de lui permettre d'enchérir en direct.

Toute demande de ligne téléphonique vaut ordre d'achat à l'estimation basse en cas de problème de liaison ou d'absence.

Les ordres et demandes de téléphone doivent être envoyés par écrit au plus tard 24H avant la vente, et accompagnés d'une copie de pièce d'identité en cours de validité et d'un relevé d'identité bancaire ou d'une lettre accréditive de la banque :

- par courrier à : Conan Hôtel d'Ainay, 8 rue de Castries, 69002 LYON

- par télécopie au 04 78 61 07 95

- par email à : contact@conanauction.fr

- directement au personnel de CONAN

Conan et les experts chargés d'exécuter gracieusement et confidentiellement ces ordres d'achat ou téléphoniques ne peuvent être tenus pour responsables en cas d'erreur ou d'omission dans leur exécution, ou de problème de liaison téléphonique.

3.4 Enchères via www.drouotlive.com ou www.interencheres-live.com

Pour les ventes permettant une participation aux enchères en ligne, les enchérisseurs qui le souhaitent pourront participer à distance via le site www.drouotlive.com ou www.interencheres-live.com, soit en direct en ligne pendant la vente, soit en laissant un ordre d'achat ; ils sont invités à se reporter aux CGV desdits sites.

4. LA VENTE

4.1 Les enchères sont placées sous la direction du commissaire-priseur qui a seul la faculté de diriger la vente aux enchères de la manière qui lui paraît la plus opportune et d'adjuger le lot mis en vente.

Il peut refuser toute enchère, décider de retirer tout lot de la vente, de réunir ou de séparer les lots.

Si une erreur est constatée ou une contestation soulevée au moment de la vente ou juste après l'adjudication, le commissaire-priseur peut décider d'annuler cette adjudication et poursuivre les enchères, de remettre en vente le lot litigieux, ou de le retirer de la vente, sans que la responsabilité de Conan puisse être recherchée.

En cas de double enchère reconnue effective par le commissaire-priseur, le lot sera remis en vente sur décision de celui-ci au prix proposé par les derniers enchérisseurs, toute personne présente pouvant alors de nouveau participer aux enchères.

4.2 Adjudication

L'adjudicataire sera le plus offrant et dernier enchérisseur.

Aucune réclamation ne sera recevable dès l'adjudication prononcée, les expositions ayant permis aux acquéreurs de constater l'état des objets présentés.

L'adjudication est faite par la prononciation du mot "Adjugé" accompagnant le coup de marteau, et réalise la transmission de propriété, les risques inhérents étant alors à la charge de l'acquéreur.

Il appartiendra à ce dernier de faire assurer le lot dès l'adjudication. Il ne pourra recourir contre Conan en cas de vol, de perte ou de dégradation de son lot.

4.3 Droit de préemption de l'Etat français

L'Etat peut exercer sur toute vente publique d'œuvre d'art un droit de préemption sur les biens proposés à la vente, par déclaration du représentant de l'Etat aussitôt prononcée l'adjudication de l'objet.

L'Etat dispose d'un délai de quinze jours pour confirmer l'exercice de son droit de préemption. En cas de confirmation, il se substitue à l'adjudicataire.

4.4 Paiement

Le prix de vente est payable exclusivement en Euros au comptant :

- par chèque bancaire tiré sur une banque française (le retrait des lots pourra être différé jusqu'à l'encaissement effectif) ;

- en espèces, dans la limite de 1.000€, ou de 10.000€ pour les seules personnes justifiant d'une résidence fiscale à l'étranger et n'agissant pas pour les besoins d'une activité professionnelle (prix d'adjudication et frais de vente) ;

- par carte bancaire sauf american express ;

- par virement bancaire en euros sur le compte de CONAN du montant exact de la facture ; l'acquéreur supporte seul les frais bancaires ;

CREDIT LYONNAIS / LCL
150 boulevard de la Croix-Rousses, 69001 LYON
IBAN : FR47 3000 2010 3400 0009 9173 C33
BIC : CRLYFRPP

4.5 Défaut de paiement

A défaut de paiement de l'adjudicataire, et après mise en demeure restée infructueuse, Conan ayant reçu mandat du vendeur à cet effet, pourra décider de procéder à la remise en vente du bien sur folle-enchère de l'adjudicataire défaillant dans un délai de trois mois suivant l'adjudication, ou à défaut, de constater la résolution de plein droit de la vente, et ce sans préjudice de tout dommage et intérêt à la charge de l'adjudicataire défaillant.

En outre, Conan se réserve de lui réclamer :

- des intérêts au taux légal majoré de cinq points,

- le paiement de la différence entre le prix d'adjudication initial et le prix d'adjudication sur folle enchère s'il est inférieur (sans pouvoir prétendre au surplus s'il est supérieur), ainsi que des coûts générés par les nouvelles enchères.

Conan se réserve d'exclure de ses ventes futures tout adjudicataire défaillant, et de déclarer l'incident de paiement au Registre central de prévention des impayés visé au § 7.2 ci-dessous.

5. EXPORTATION

L'exportation de tout bien hors de France peut être sujette à autorisations (certificats d'exportation, autorisations douanières). Il est de la responsabilité de l'acheteur de vérifier les autorisations requises et de les obtenir.

La TVA sur les frais ne pourra être remboursée, pour les personnes éligibles, que sur présentation d'un justificatif douanier d'exportation ouvrant droit à ce remboursement.

6. ENLEVEMENT DES ACHATS

Le lot ne sera délivré à l'acquéreur qu'après paiement intégral du prix, des frais et taxes. Son enlèvement devra intervenir dans les plus brefs délais, le stockage ne pouvant entraîner aucune responsabilité de CONAN.

CONAN ne prenant pas en charge les expéditions, des solutions de transport pourront être proposées aux acquéreurs. Le transport des lots s'effectue à la charge et aux risques des ces derniers.

En cas de non retrait des lots dans un délai de 30 jours ouvrés après la vente, le stockage et la manutention des lots seront facturés à l'acquéreur à raison de 5€ HT par jour calendaire et par lot payables préalablement au retrait.

7. DONNEES PERSONNELLES - AUTRES DISPOSITIONS

7.1 Les informations recueillies sur les formulaires d'enregistrement pour participer à la vente sont obligatoires pour le traitement des adjudications.

Dans le cadre de ses activités, CONAN est amenée à collecter des données à caractère personnel concernant le vendeur et l'acheteur. CONAN pourra utiliser ces données afin de satisfaire à ses obligations légales, et, sauf opposition des personnes concernées, aux fins d'exercice de son activité (notamment, des opérations commerciales et de marketing). Ces données pourront également être communiquées aux autorités compétentes dès lors que la réglementation l'impose. Les personnes concernées disposent d'un droit d'accès, de rectification et d'opposition sur leurs données personnelles en s'adressant directement à CONAN.

7.2 CONAN est adhérente au Registre central de prévention des impayés des commissaires-priseurs auprès duquel les incidents de paiement sont susceptibles d'inscription. Les droits d'accès, de rectification et d'opposition pour motif légitime sont à exercer par le débiteur concerné auprès du SYMEV, 15 rue Fressinet, 75016 Paris.

7.3 Les dispositions des présentes sont indépendantes les unes des autres, la nullité de l'une d'entre elle ne pouvant entraîner l'inapplicabilité des autres.

7.4 La loi française régit seule les présentes conditions générales de vente. Toute contestation qui leur serait relative sera tranchée par le tribunal compétent du ressort de Lyon (France).



CONAN

HÔTEL D'AINAY

Cécile Conan-Fillatre
Commissaire-priseur habilité • Commissaire-priseur judiciaire

8 rue de Castries - 69002 LYON
Tel. : +33 (0)4 72 73 45 67 - Fax : +33 (0)4 78 61 07 95
contact@conanauction.fr
Agrément : 2002-271

www.conanauction.fr