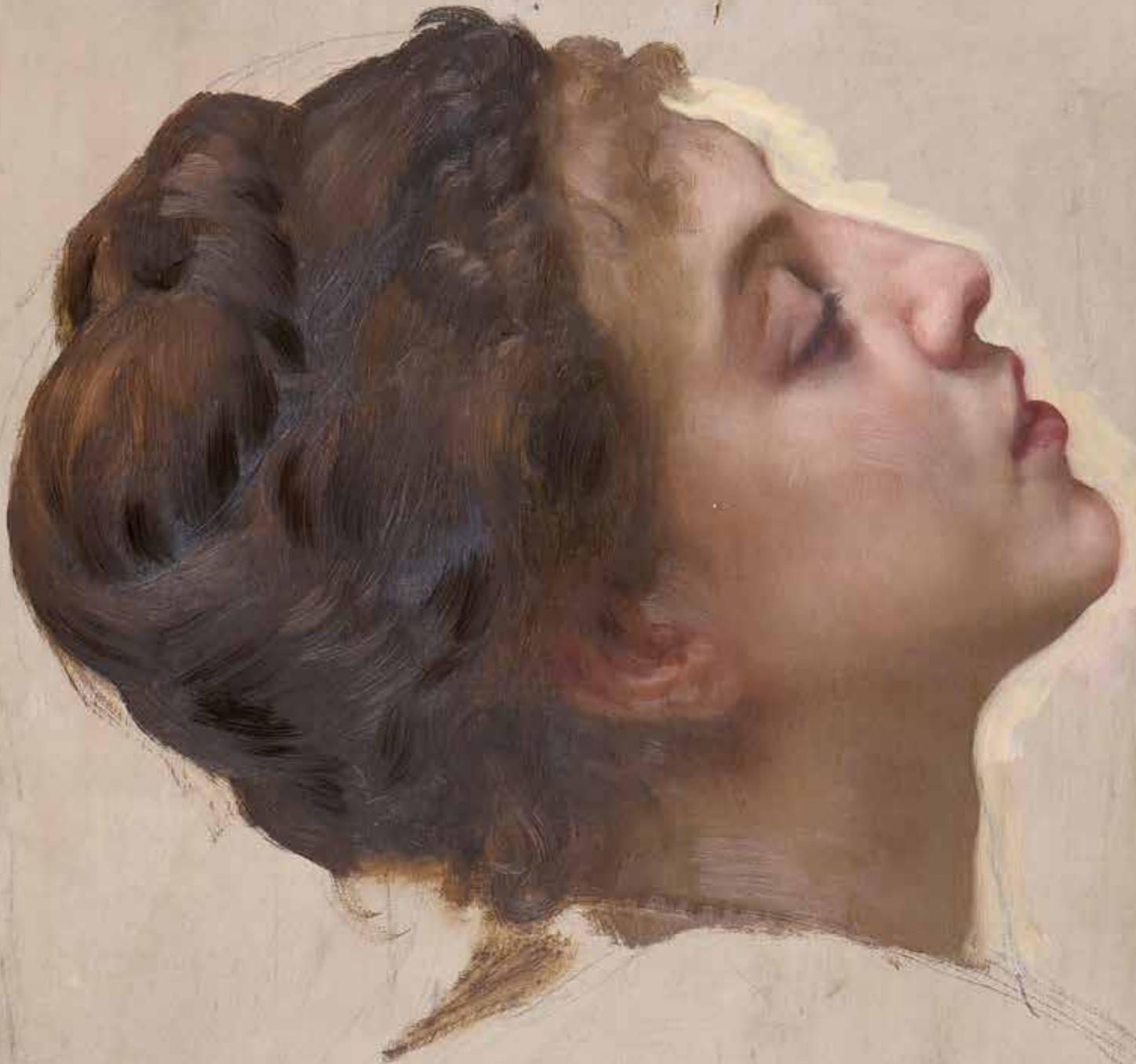


CONAN

HÔTEL D'AINAY



SUCCESSION DE M. X.
DIMANCHE 13 OCTOBRE 2019

BIJOUX & MONTRES
MARDI 15 OCTOBRE 2019

XX - XXI
JEUDI 17 OCTOBRE 2019

EXPERTS :

ART MODERNE ET CONTEMPORAIN :

Olivier Houg

Expert CNES

+33 (0)6 07 38 28 35

ART NOUVEAU, ART DÉCO, DESIGN :

Amélie Marcilhac

Membre du SFEP

+33 (0)6 71 81 38 35

BIJOUX ET MONTRES :

Cabinet Mely-Mure

+33 (0)4 72 56 77 60



CONAN

HÔTEL D'AINAY

SUCCESSION DE MONSIEUR X.

dont un exceptionnel ensemble d'œuvres provenant de l'atelier de William BOUGUEREAU

DIMANCHE 13 OCTOBRE 2019 À 15H

Expositions publiques :

Vendredi 11 octobre 10h-12h • 14h-19h **Samedi 12 octobre** 10h-12h • 14h-18h

Dimanche 13 octobre 10h-12h

Suivez la vente Succession de M. X. et participez en direct sur

DROUOT
DIGITAL
Live

live interencheres-live.com
enchères LIVE et ordres d'achat secrets

BIJOUX & MONTRES

MARDI 15 OCTOBRE 2019 À 18H30

Expositions publiques :

Vendredi 11 octobre 10h-12h • 14h-19h **Samedi 12 octobre** 10h-12h • 14h-18h

Dimanche 13 octobre 10h-12h • **Mardi 15 octobre** 14h-16h

Suivez la vente Bijoux, Montres et participez en direct sur

live interencheres-live.com
enchères LIVE et ordres d'achat secrets

XX - XXI

Art Nouveau - Art Déco - Design - Art Moderne - Art Contemporain

JEUDI 17 OCTOBRE 2019 À 18H30

Expositions publiques :

Vendredi 11 octobre 10h-12h • 14h-19h **Samedi 12 octobre** 10h-12h • 14h-18h

Dimanche 13 octobre 10h-12h **Mardi 15 octobre** 14h-16h

Jeudi 17 octobre 10h-12h • 14h-16h

Suivez la vente XX - XXI et participez en direct sur

DROUOT
DIGITAL
Live

live interencheres-live.com
enchères LIVE et ordres d'achat secrets

Tous les lots sont visibles sur **www.conanauction.fr**,
www.interencheres.com/69005, **www.auction.fr** et **www.artprice.fr**

Cécile Conan-Fillatre
Commissaire-priseur habilitée et judiciaire

Clément Schintgen
Commissaire-priseur habilité

8, rue de Castries - 69002 Lyon - Tél : +33 (0)4 72 73 45 67 - Fax : +33 (0)4 78 61 07 95
contact@conanauction.fr - Agrément n° 2002-271

DIMANCHE 13 OCTOBRE 2019 À 15H

SUCCESSION DE MONSIEUR X.

dont un exceptionnel ensemble d'œuvres provenant de l'atelier de William BOUGUEREAU



1 MONTJOYE (attribué à).

Soliflore à corps sphérique et col conique renflé en partie basse.
Épreuve en verre blanc à décor émaillé de violettes et rehaussé de dorure sur fond givré.

H. 15 cm.

80 / 120 €

2 LEGRAS.

Vase ovoïde sur piédouche en verre jaune.
Décor de fleurs stylisées émaillées bleues et marron sur fond givré.
Signé.

H. 16 cm.

80 / 120 €

3 LEGRAS.

Vase tubulaire en verre blanc.
Décor d'un paysage forestier lacustre gravé en réserve à l'acide et rehaussé d'émaux polychromes au naturel.
Signé.

H. 12 cm.

100 / 150 €

4 MULATY.

Vase ovoïde à col conique.
Épreuve en verre marmoréen jaune orangé.
Signé.

H. 15 cm.

40 / 60 €

5 J. MICHEL (actif 1920-1930).

Vase tubulaire conique sur base renflée.
Épreuve en verre blanc gravé en réserve à l'acide et rehaussé d'émaux gris et bleu à décor de palmiers.
Signé.

H. 26,5 cm.

80 / 120 €

6 D'ARGENTAL.

Soliflore à corps obusal épaulé.
Épreuve en verre doublé vert sur fond rosé. Décor de chardons gravé en camée à l'acide.

Signé.

H. 15,5 cm.

200 / 400 €

7 D'ARGENTAL.

Vase obusal et col annulaire.
Épreuve en verre doublé grisé sur fond jaune. Décor de tulipes gravé en camée à l'acide.

Signé.

H. 12 cm.

80 / 120 €

8 D'ARGENTAL.

Soliflore à corps ovoïde et long col conique.
Épreuve en verre doublé vert sur fond jaune orangé.
Décor de daturas gravé en camée à l'acide.

Signé.

H. 23,5 cm.

200 / 400 €

9 GALLÉ, dans le goût de.

Vase tubulaire à corps conique et col ouvert.
Épreuve en verre doublé jaune vert sur fond blanchâtre orangé.
Décor d'ailettes d'érables gravé en camée à l'acide.

Signé.

H. 46 cm.

50 / 80 €



10 GALLÉ.

Vase conique épaulé et col ouvert sur piedouche.
Épreuve en verre doublé brun vert sur fond jaune orangé.
Décor de paysage forestier gravé en camée à l'acide.
Signé.
H. 41 cm.

500 / 600 €

11 GALLÉ.

Vase balustre à col conique.
Épreuve en verre doublé violet sur fond jaune.
Décor de clématites simples gravé en camée à l'acide.
Signé.
H. 50,5 cm.

600 / 800 €

12 GALLÉ.

Vase tubulaire à base renflée et col conique.
Épreuve en verre doublé orangé sur fond blanc laiteux.
Décor de fleurs d'hibiscus gravé en camée à l'acide.
Signé.
H. 35,5 cm.

600 / 800 €

13 GALLÉ.

Soliflore à corps conique et col renflé.
Épreuve en verre violine sur fond orangé.
Décor de gentianes gravé en camée à l'acide.
Signé.
H. 13 cm.

150 / 200 €

14 GALLÉ.

Vase obusale à col conique.
Épreuve en verre doublé brun rouge sur fond verdâtre.
Décor de fougères gravé en camée à l'acide.
Signé.
H. 25 cm.

500 / 600 €

15 ÉMILE GALLÉ (1864-1904).

Pichet à corps ovoïde sur piedouche, anse latérale détachée en application et petit bec verseur modelé à chaud.
Épreuve en verre vert d'eau à application d'un ruban de verre galbé sur la panse.
Décor aquatique et coquillages sur fond d'un paysage en grisaille. (infirme éclat à la base, fêle au pied).
Émail polychrome au naturel rehaussé de dorure (usures).
Signé Cristallerie d'Émile Gallé, Nancy, et annoté Modèle et décor déposé.
H. 20,5 cm.

600 / 800 €

16 GALLÉ.

Petit vase conique épaulé sur piedouche.
Épreuve en verre doublé violine sur fond orangé.
Décor floral gravé en camée à l'acide.
Signé.
H. 9 cm.

100 / 200 €

17 GALLÉ.

Soliflore à corps conique et col ouvert.
Épreuve en verre doublé orangé sur fond jaune.
Décor de clématite simple gravé en camée à l'acide.
Signé.
H. 15 cm.

100 / 200 €





18 ÉMILE GALLÉ (1864-1904).

Verseuse en verre blanc à anse latérale détachée et bec verseur modelé à chaud. Blason émaillé en face avant (fêlé au niveau de la anse). Signée.
H. 16 cm. **200 / 300 €**

19 ÉMILE GALLÉ (1864-1904).

Coupe en faïence à corps quadrangulaire galbé et bords polylobé. Décor de voiliers sur fond de village et de fleurs en émail bleuté. Signée.
H. 11,5 cm - L. 28 cm - P. 19 cm. **200 / 300 €**

20 ÉMILE GALLÉ (1864-1904).

Plateau circulaire à bord relevé avec deux carafes au modèle de tailles différentes. Épreuves en cristal fumé à décor floral émaillé polychrome et rehaussé de dorure. On y joint un petit bol au modèle (émail restauré). Signé sous certaines pièces.
H. 29 cm - L. 14 cm - P. 8 cm.
Plateau : D. 29,5 cm. **800 / 1 000 €**

21 DAUM.

Vase conique épaulé et col carré sur piédouche. Épreuve en verre mélangé tâcheté. Signé.
H. 27 cm. **100 / 150 €**

22 DAUM.

Pendulette de bureau en cristal blanc à corps libre et décor gravé au jet de sable à cadran circulaire (sans garantie de marche). Signé sur le cadran et sur la verrerie.
H. 17 cm. **30 / 50 €**

23 LUCILLE SEVIN & ETLING (éditeur).

Vase à corps octogonal en verre blanc moulé pressé satiné à décor d'une danseuse avec son voile, patiné bleue. Signé dans la masse et cachet Etling sous la base.
H. 30,5 cm. **80 / 120 €**

24 DAUM.

Coupe à corps ovalisé légèrement aplati et col polylobé. Épreuve en verre jaune bullé. Signé.
H. 12 cm. **200 / 300 €**





25 MAJORELLE & DAUM.

Important vase en verre vert à inclusions métalliques dorées soufflé dans une monture en fer forgé (important fêle).

Signé des deux noms.

H. 23 cm.

100 / 150 €

26 ANDRÉ DELATTE (1887-1953).

Vase à corps toupie et col légèrement conique. Épreuve en verre marmoréen jaune orangé à décor émaillé polychromes de fleurs stylisées.

Signé.

H. 18 cm.

100 / 200 €

27 VAL.

Important vase conique épaulé et col conique.

Épreuve en verre blanc à décor de vol d'oiseaux sur fond de paysage montagneux gravé en réserve à l'acide et rehaussé d'émail violet et orangé.

Signé.

H. 40 cm.

60 / 80 €

28 LEGRAS.

Vase ovoïde épaulé.

Décor de feuillages gravé en réserve à l'acide rehaussé d'émail violette sur fond givré.

Signé.

H. 16 cm.

100 / 150 €

29 ANDRÉ DELATTE (1887-1953).

Vase obusale sur piedouche.

Épreuve en verre marmoréen rouge orangé et bleuté.

Signé.

H. 47 cm.

80 / 120 €

30 LEGRAS.

Vase sphérique épaulé et col conique.

Épreuve en verre rosé à décor de fleurs stylisées gravé en réserve à l'acide et rehaussé d'émail violette.

Signé.

H. 22 cm.

100 / 200 €

31 GALLÉ.

Vase tubulaire à base renflée en verre ambré.

Décor de chrysanthème gravé en réserve à l'acide et entièrement rehaussé d'émail polychrome et de dorure (défaut de cuisson, cristallisation sur une majeure partie du vase).

Signé.

H. 45 cm.

600 / 800 €



25



32

32 MULLER FRÈRES.

Lampe de table à piètement en fer forgé martelé à décor d'une fleur et de feuillages sur base circulaire. Abat-jour rapporté à corps conique renflé en verre marmoréen blanc violine tâcheté vert.

Signé sur la verrerie.

H. 65 cm (totale).

250 / 300 €

33 RENÉ LALIQUE (1860-1945).

Plat "Martigues", 1920.

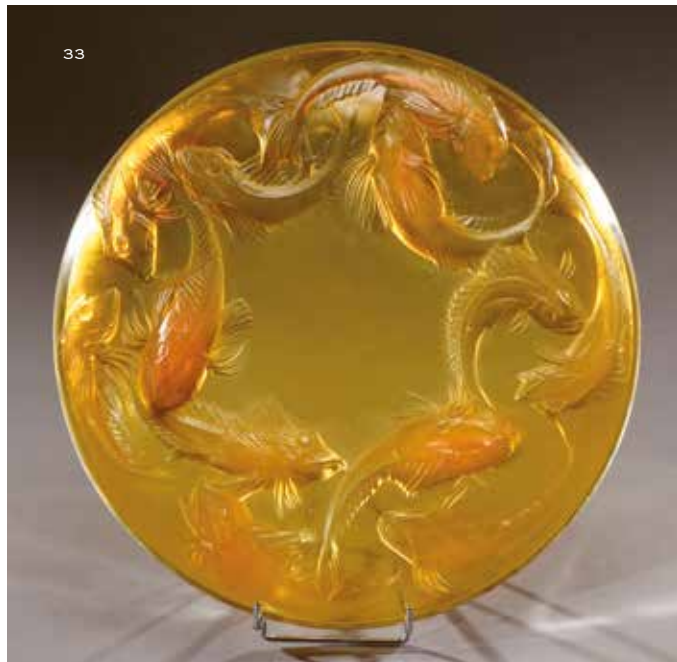
Épreuve en verre jaune moulé pressé.

Signé.

H. 5,8 cm - D. 36,5 cm.

Bibliographie : Félix Marilhac, René Lalique - catalogue raisonné de l'œuvre de verre, Les éditions de l'amateur, Paris, 2004, section "Coupes", modèle référencé sous le n°377 et reproduit p. 415.

1 000 / 1 500 €



33

34 CRISTAL LALIQUE.

Deux "anémones" de table.

Épreuves en cristal blanc moulé pressé satiné mat et brillant et rehaussé d'émail noir (choc de surface à l'une des deux).

Signé sur chacune et étiquette de la maison Lalique.

H. 7,5 cm.

Bibliographie : catalogue commercial de la maison Lalique, Paris, 2005/2006, modèle référencé et reproduit p. 32.

80 / 120 €

35 CRISTAL LALIQUE

Vase "Antinéa" en cristal blanc et verre opalescent verre moulé pressé et soufflé moulé (accident à l'une des sirènes).

Signé.

H. 21 cm.

Bibliographie : catalogue commercial de la maison Lalique, Paris, 2005/2006, modèle référencé et reproduit p. 64.

80 / 120 €

36 CRISTAL LALIQUE.

Vase "Anémones".

Épreuve en cristal blanc à application de fleurs en cristal violet clair.

Signé.

H. 18,5 cm.

120 / 150 €

37 LONGWY.

Plat ovalisé en céramique à bords polylobés.

Décor de branchages fruitiers fleuris.

Émail vert clair, vert foncé et jaune, rehaussé de dorure.

Signé du cachet habituel, forme n°3304 et décor 5670.

H. 6 cm - L. 33,5 cm - P. 22 cm.

120 / 150 €

38 A.A. (?).

Vase obusul en céramique.

Décor de fleurs stylisées en émaux polychromes.

Signé d'un monogramme et daté (19)96.

H. 22 cm.

50 / 80 €



34

35

36



39 SCHNEIDER.

Soliflore à corps toupie et col renflé.
Épreuve en verre jaune et vert mélangé.
Signé.
H. 15 cm.

150 / 200 €

40 MONTJOYE (attribué à).

Vase tubulaire en verre vert à décor de chardons fleuris émaillé polychrome au naturel et rehaussé de dorure.
H. 32 cm.

80 / 120 €

41 TRAVAIL CONTEMPORAIN.

Vase balustre en verre doublé vert sur fond opalin blanc.
Décor floral en application reprise à la meule.
H. 23 cm.

30 / 50 €

42 GEORGES DE FEURE.

Vase antique en verre violet moulé pressé.
Signé.
H. 14 cm.

100 / 150 €

43 JEAN-CLAUDE NOVARO (1943-2015).

Vase conique à applications de pastilles de verre rainuré.
Épreuve en verre irisé violet, rose et bleu.
Signé, daté 1993.
H. 16 cm.

400 / 500 €

44 MAYTINO STUDIO.

Vase ovoïde épaulé en verre irisé lustré à décor de filets bleu sur fond rose orangé.
Signé, daté 1981.
H. 15 cm.

60 / 80 €

45 CLAUDE MONOD (1944-1990).

Vase ovoïde à col ourlé.
Épreuve en verre brun violine à inclusions de verre blanchâtre et jaune.
Signé, daté (19)82.
H. 14 cm.

100 / 200 €

46 TRAVAIL FRANCAIS.

Important cache-pot en céramique à corps ovoïde en pans coupés et décor en léger relief de monnaies du pape. Émail ocre brun à coulées beige.
H. 44,5 cm.

200 / 300 €





49



47

48



50

47 M. CAFFY - LIMOGES.

Vase en porcelaine à corps balustre épaulé entièrement recouvert d'émail bleu roi à décor floral rehaussé de dorure.

Signé dans le décor et sous la base.

H. 36 cm.

40 / 60 €

48 SISPA - SAVOIE.

Vase en céramique à corps ovoïde épaulé et col ouvert.

Décor végétal stylisé en émaux bleu, marron et jaune à relief granité gris (éclat au col).

Signé.

H. 26 cm.

60 / 100 €

49 DEGUÉ.

Suspension à structure en métal martelé à trois bras de lumière.

Cache-ampoules en verre blanc moulé pressé et vase centrale hémisphérique au modèle. Tige de suspension centrale à cache-bélière intégré.

Signé sur la vasque centrale.

H. 92 cm.

300 / 400 €

50 TRAVAIL FRANCAIS.

Suspension à trois bras de lumière et vasque centrale conique en verre blanc moulé pressé à décor floral stylisé.

Cache-ampoules au modèle. Structure en métal à décor végétal.

H. 107 cm.

200 / 300 €

51 ÉMILE GALLÉ.

Table de milieu à deux plateaux rectangulaires à décor d'iris en marqueterie de bois d'essence différente.

Piètement d'angle à jambes rainurées montés de biais.

Signée dans la marqueterie.

H. 74,5 - L. 67 - P. 40 cm.

1 200 / 1 500 €

52 MAJORELLE NANCY.

Table gigogne à quatre éléments, décor marqueté de roses, gui et autres fleurs. Signée sur le plus grand plateau.

Petits accidents.

La plus grande table : H. 75 - L. 61 - P. 39,5 cm.

1 000 / 1 500 €



51



52



53 LA MAITRISE (attribué à).

Paire de fauteuils corbeille en bois doré à dossier enveloppant sculpté en partie haute de fleurs stylisées entièrement recouvert de tissu rouge à motif floral. Piètement avant tubulaire rainuré fuselé réuni par une ceinture sculptée en partie basse et pieds arrière sabre.
H. 95 - L. 71 - P. 63 cm.

1 000 / 1 200 €

54 TRAVAIL FRANCAIS.

Jeune femme à la cruche.
Sculpture en marbre et pierre blanche. Taille directe.
H. 75 cm (totale).

400 / 600 €

55 JANLE.

Jeune femme à l'écharpe.
Épreuve en régule à patine verte et brune nuancée sur socle quadrangulaire en marbre noir.
Signée sur l'œuvre.
H. 32 cm.

200 / 300 €



56 IRÉNÉ ROCHARD (1906-1984).

Deux moineaux sur une branche.
Épreuve en bronze à patine verte et brune nuancée sur socle quadrangulaire en pierre noire.
Signé sur le bronze.
H. 37 cm.

500 / 600 €

57 MIRCEA MILCOVITCH (né en 1941).

Sans titre.
Marbre poli.
Signé à la base.
H. 48 cm (socle compris).

1 000 / 1 200 €



WILLIAM ADOLPHE BOUGUEREAU

(1825-1905)

L'ensemble proposé à Lyon par l'étude Conan Hôtel d'Ainay est remarquable à plus d'un titre.

Tout d'abord, le nombre d'œuvres justifie à lui seul l'intérêt que nous devons porter à ces tableaux et œuvres sur papier. Il est très rare que le marché propose un ensemble aussi important de Bouguereau en une seule vacation.

Ensuite, leur provenance est un atout majeur qui caractérise chacune de ces œuvres : elles ont toutes appartenu au même collectionneur de Lyon, ami de Madame Vincens-Bouguereau, de qui il les tint. (voir les lettres et mots écrits de M^{me} Vincens-Bouguereau au collectionneur). (*illustrations page 13*) Nous sommes ainsi face à des œuvres venant de Monsieur Vincens-Bouguereau, petit-fils de l'artiste ; et par conséquent de l'atelier de l'artiste.

Les œuvres dispersées sont pour la plupart des études de tableaux connus de William Bouguereau. Seuls les tableaux sortant de l'atelier après avoir été vendus (ou ceux destinés aux salons) étaient signés par l'artiste. Ainsi, ces études - œuvres parfois très poussées au niveau technique - ne l'étaient pas, car destinées à rester en sa possession.

On retrouve ainsi dans notre ensemble des portraits de modèles avec lesquels Bouguereau a réalisé plusieurs tableaux tout au long de sa carrière.

Chaque étude montre un travail sur l'expression du visage et la lumière de la carnation. La chevelure est bien souvent laissée naturelle ; ce n'est que dans le tableau final que l'artiste coiffera son modèle, en changeant parfois la couleur des cheveux.

Mais il est à remarquer que les attitudes sont déjà bien saisies par l'artiste, ce qui montre combien celui-ci devait avoir en tête l'œuvre imaginée au moment de peindre ces études.

Témoignages indispensables à la compréhension de l'œuvre de William Bouguereau, appartenant à un autre versant de celle-ci, moins connues du grand public, ces études s'affirment comme étant des tableaux à part entière. Préparées avec un soin minutieux, les toiles présentent un fond gris et lisse sur lequel Bouguereau dessine et peint les figures qui lui serviront de base à ses grandes compositions. Le contraste, voulu par l'artiste, entre ce fond quasi monochrome et le visage au modelé parfait, apporte un effet finalement très moderne, accentué par la décontextualisation du sujet à venir, et fait de Bouguereau, mais était-il besoin de le préciser ?, un portraitiste hors-pair.

Olivier Houg, septembre 2019

COPIE

le 31 juillet 1980

Amicalement je vous remercie

MADAME WILLIAM VINCENS BOUGUEREAU

quelques petites œuvres de
mon grand-père William
Bouguereau pour seller

CABINET RIVIÈRE
EXPERTS
85, RUE MOLEAU
75014 PARIS
TÉL. 01 42 88 20 20
FAX 01 42 88 27 60

notre bon voisinage!
Votre magnifique table
me'a conforment et je reste
infiniment sensible à votre
délicate pensée, à votre
sympathie présente.
M. Vincens Bouguereau

CABINET RIVIÈRE
EXPERTS
85, RUE MOLEAU
75014 PARIS
TÉL. 01 42 88 20 20
FAX 01 42 88 27 60

le 18 Avril 1980

Chers Amis,

On peut bien dire (que
l'homme propose et Dieu
dispose) j'avais l'intention
d'aller jus-qu'à vous pour
vous remercier de la ravissante

Salamandre, qui orne la com-
mode de ma chambre. Attention
qui me fait un immense
plaisir, auquel je reste très
sensible.
Par mon ami, Madame Bouguereau
je vous envoie un petit tableau
de W. Bouguereau que je l'espère
vous plaira?
Croyez chers Amis à mes sentiments
les plus sympathiques.

Fontaines le 3 Mars 1980

Cher Monsieur

Chaque jour je regarde avec
une satisfaction croissante la
ravissante petite table que
vous avez eue pour moi...

En songeant, que je m'adresse
à un artiste, je vous offre
trois toiles de W. Bouguereau
mon grand-père, en échange
de votre délicate attention.

Croyez, cher Monsieur
à mes sentiments très
sympathiques. M. Vincens Bouguereau

CABINET RIVIÈRE
EXPERTS
85, RUE MOLEAU
75014 PARIS
TÉL. 01 42 88 20 20
FAX 01 42 88 27 60

le 7 Mars 1980

Cher Monsieur,

Je vous adresse ce petit
mot pour vous remercier.
Avec de faire bon accueil
à ce petit tableau
qui séduira votre goût
pour la peinture
de W. Bouguereau mon
grand-père

Croyez à toute ma
sympathie, cher Monsieur,

CABINET RIVIÈRE
EXPERTS
85, RUE MOLEAU
75014 PARIS
TÉL. 01 42 88 20 20
FAX 01 42 88 27 60

que vous voudrez bien
partager avec Madame

M. Vincens Bouguereau

CABINET RIVIÈRE
EXPERTS
85, RUE MOLEAU
75014 PARIS
TÉL. 01 42 88 20 20
FAX 01 42 88 27 60



58 WILLIAM ADOLPHE BOUGUEREAU

(1825-1905).

Léda et le cygne.

Aquarelle sur papier.

A vue : 20 x 15,5 cm.

Provenance : atelier de William Adolphe Bouguereau.

2 000 / 3 000 €

58

59 WILLIAM ADOLPHE BOUGUEREAU

(1825-1905).

Études d'orientaux.

Mine de plomb et aquarelle sur papier.

Au verso : *Étude d'italienne en costume local.*

Paraphe de William Vincens-Bouguereau, petit-fils de l'artiste, en haut à gauche et cachet de l'atelier avec le paraphe de M.Vincens-Bouguereau au verso

Indications manuscrites de l'artiste, à la mine de plomb sous chaque personnage

H. 29,2 - L. 23 cm.

Provenance : atelier de William Adolphe Bouguereau.

Un des rares exemples de l'intérêt de Bouguereau pour l'orientalisme.

3 000 / 5 000 €



59



60

60 WILLIAM ADOLPHE BOUGUEREAU (1825-1905).

Portrait d'une femme (Maria) à Pompéi, 1851,

Graphite sur papier.

Porte le cachet en bas à droite avec le paraphe du petit fils de l'artiste William Vincens-Bouguereau (1880-1963),

Titré, situé et daté en bas à gauche.

A vue : 30,6 x 18,7 cm.

Piqûres.

Provenance : atelier de William Adolphe Bouguereau.

6 000 / 8 000 €



61 WILLIAM ADOLPHE BOUGUEREAU (1825-1905).

Portrait d'une italienne en costume régional, 1851.

Aquarelle et graphite sur papier.

Situé à Velletri en haut à gauche.

A vue : H. 20,7 - L. 23 cm.

Petites tâches en haut et en périphérie.

Provenance : atelier de William Adolphe Bouguereau.

Lors de son séjour à Rome à la villa Médicis en 1851, Bouguereau se plaît à faire des aquarelles (une à deux par jours) qui représentent des italiens/italiennes en costumes régionaux.

Velletri, localisation donnée par notre aquarelle, est à l'époque une bourgade proche de Rome. Bouguereau aimait se promener dans la ville, et noter par écrit ou à l'aquarelle les impressions qu'il en avait retenues. Dans cette œuvre, l'artiste décrit une femme à la peau mate avec une coiffe italienne de l'époque.

Le processus de réalisation de l'aquarelle par Bouguereau est ici bien montré par la partie droite laissée aux seuls traits de graphite, tandis que la partie gauche et le haut du dessin s'illuminent grâce à l'utilisation d'un rouge transparent et vif.

On retrouve la même coiffe dans une peinture "Portrait de Theresa", daté de 1854 (n° 1854/01 - Catalogue raisonné Bartoli).

6 000 / 8 000 €

61



62 WILLIAM ADOLPHE BOUGUEREAU (1825-1905).

Madone, Jésus et saints, d'après La Madone de Saint-Jérôme, du Corrège (1489-1534).

Huile sur papier collé sur toile.

Au dos, porte le cachet de l'atelier sur le châssis et sur la toile.

27 x 40 cm.

Provenance : atelier de William Adolphe Bouguereau.

C'est lors de son séjour à la Villa Médicis en 1851 et 1852 que William Bouguereau entreprit un voyage dans le nord de l'Italie, plus précisément entre mai et octobre 1852. Il visita, entre autres villes, Parme. C'est alors qu'il y découvrit l'oeuvre du Corrège et en fit cette copie remaniée en focalisant son attention sur le groupe de personnages autour de Marie.

4 000 / 6 000 €

62



63

63 WILLIAM ADOLPHE BOUGUEREAU (1825-1905).

Les femmes d'Alger, d'après Eugène Delacroix.

Huile sur toile.

33 x 41 cm.

Quelques éraflures.

Provenance : atelier de William Adolphe Bouguereau.

Comme tous les artistes de cette époque, Bouguereau, jeune, est allé copier au Louvre les œuvres de ses illustres prédécesseurs. On connaît de lui plusieurs copies restées après sa mort dans son atelier. De Delacroix, il disait en avoir la plus grande admiration, en le plaçant au sommet de la peinture française à côté d'Ingres.

4 000 / 6 000 €



64 WILLIAM ADOLPHE BOUGUEREAU (1825-1905).

Femme et enfant.

Huile sur papier collé sur toile.

Porte le cachet atelier William Bouguereau au dos sur le châssis et sur la toile,

H. 28 - L. 34 cm.

Accident avec manque de la matière picturale.

Provenance : atelier de William Adolphe Bouguereau.

Au dos, envoi de M^{me} Vincens-Bouguereau à Gally (dame de compagnie de Madame Vincens-Bouguereau) "en souvenir de notre affection".

4 000 / 6 000 €

64



65

65 WILLIAM ADOLPHE BOUGUEREAU (1825-1905).

Loin du pays (réduction).

Huile sur panneau.

H. 66 - L. 44,5 cm.

Provenance : atelier de William Adolphe Bouguereau.

Au dos une dédicace "en souvenir de M. Vincens-Bouguereau à Madame Gally (dame de compagnie de Madame Vincens-Bouguereau)".

Il s'agit ici de la deuxième réduction à ce jour connue de l'œuvre peinte en 1867 (n° 1867/07 - Catalogue raisonné Bartoli).

Quelques détails montrent des différences avec l'œuvre originale comme par exemple l'absence de personnages en haut des escaliers à droite. Le plus jeune modèle est Emilienne Césil dont la mère était domestique chez les Bouguereau.

Emilienne posera de nombreuses fois pour l'artiste, à cette époque-ci, pour des tableaux importants comme "Le lever", "La prière", "Les bulles de savon"...

C'est à la demande des marchands que Bouguereau peignait des réductions, reproduisant en fait ses peintures les plus fameuses; Bartoli dénombre environ 70 réductions mais il est possible qu'il y en ait eu davantage.

D'après lui les réductions faites avant 1872 ont été peintes entièrement par l'artiste; ce qui ne sera plus le cas après cette date: Bouguereau laissant ses élèves accomplir ce genre d'œuvres.

Il est à noter que la raison pour laquelle l'œuvre n'est pas signée vient du fait que l'artiste ne signait jamais une œuvre avant qu'elle ne sorte de l'atelier.

Or, celle-ci, comme toutes les autres œuvres de la vente sont restées à l'atelier après sa mort.

40 000 / 60 000 €



66

66 WILLIAM ADOLPHE BOUGUEREAU (1825-1905).

Mère et enfant à la robe rouge dans les bras.

Huile sur toile.

H. 36 - L. 27 cm.

Petits éclats en bas en périphérie.

Provenance : atelier de William Adolphe Bouguereau.

8 000 / 10 000 €



67

67 WILLIAM ADOLPHE BOUGUEREAU (1825-1905).

Portrait de femme à la tresse, les yeux mi-clos.

Huile sur toile.

Porte le cachet de l'atelier William Bouguereau au dos sur le châssis.

H. 41 - L. 33 cm.

Accidents avec manque de la matière picturale.

Provenance : atelier de William Adolphe Bouguereau.

8 000 / 10 000 €



68

68 WILLIAM ADOLPHE BOUGUEREAU (1825-1905).

Petite fille à la tunique blanche.

Huile sur toile.

H. 41 - L. 33 cm.

Provenance : atelier de William Adolphe Bouguereau.

Le modèle est Emilienne Césil, dont la mère est au service des Bouguereau.

L'attitude de la fillette est à rapprocher de celle décrite dans le tableau "Les oranges", de 1865,

où on la voit en compagnie de son petit frère Henri. - n°1865/03 - Catalogue raisonné Bartoli.

Cette étude montre le même enfant ayant été peint par Bouguereau en 1872 dans le tableau "Tête d'enfant", (n°1872/02 - Catalogue raisonné Bartoli).

L'expression que l'artiste a su capter dans le regard de la fillette est une des caractéristiques du portrait d'enfant de William Bouguereau, ici particulièrement réussi. Même élan du corps pour lequel on devine le bras tendu, même regard de l'enfant qui porte la même chemise que dans l'oeuvre finale. Emilienne Césil servira de modèle pour l'artiste à de nombreuses reprises (ex : "La soupe", "Loin du pays"...).

10 000 / 15 000 €



Les oranges

(n°1865/03 - Catalogue raisonné Bartoli),
1865. Collection particulière.



69

69 WILLIAM ADOLPHE BOUGUEREAU (1825-1905).

Portrait de fillette au ruban bleu.

Huile sur toile.

H. 41 - L. 33 cm.

Provenance : atelier de William Adolphe Bouguereau.

Cette étude montre le même enfant ayant été peint par Bouguereau en 1872 dans le tableau "Tête d'enfant" (n° 1872/02 - Catalogue raisonné Bartoli.)

Le tableau final, plus grand, représente la fillette en buste avec le même regard, le même ruban à nœud dans les cheveux frisés.

L'expression que l'artiste a su capter dans le regard de la fillette est une des caractéristiques du portrait d'enfant de William Bouguereau, ici particulièrement réussi.

10 000 / 15 000 €



Tête d'enfant.

(n° 1872/02 - Catalogue raisonné Bartoli), 1872.

Musée et collection Drexel (université à Philadelphie, Etats-Unis).



70

70 WILLIAM ADOLPHE BOUGUEREAU (1825-1905).

Jeune femme tête penchée sur l'épaule.

Huile sur toile.

H. 41 - L. 33 cm.

Provenance : atelier de William Adolphe Bouguereau.

Le modèle représenté est Elize Brugière. Elle apparaît dans plusieurs œuvres importantes de cette période, dont "l'Admiration" de 1897 (n°1897/10 - Catalogue raisonné Bartoli).



L'admiration.

(n°1897/10 - Catalogue raisonné Bartoli),

1897.

Musée San Antonio (Texas, Etats-Unis).



Blessures d'Amour

(n°1897/01 - Catalogue raisonné Bartoli), 1897

Notre étude est directement liée à "Blessures d'amour" de 1897 (n°1897/01 - Catalogue raisonné Bartoli), où l'on retrouve sur le personnage central le mouvement de tête penchée sur l'épaule ainsi que les yeux mi-clos.

10 000 / 15 000 €



71 WILLIAM ADOLPHE BOUGUEREAU (1825-1905).

Portrait d'Elize Brugière, 1895-1896.

Huile sur toile.

H. 46 - L. 36 cm.

Provenance : atelier de William Adolphe Bouguereau.

Dans ce tableau, Bouguereau étudie la carnation du visage d'Elize Brugière avec une technique qui lui est tout à fait particulière dans l'utilisation du fond gris préparé à l'avance sur lequel l'artiste vient poser le visage du modèle dans un contraste adouci.

On retrouve cette expression, les yeux fixés vers le haut sur les traits du visage de l'un des personnages à gauche du tableau : "L'admiration" - n°1897/10 - Catalogue raisonné Bartoli (illustration page 20).

Dans cette œuvre l'artiste, comme souvent, représente plusieurs fois le même modèle dans des attitudes différentes afin de réaliser sa composition.

15 000 / 20 000 €

71



72 WILLIAM ADOLPHE BOUGUEREAU (1825-1905).

Prêtresse de Bacchus.

Huile sur toile.

Porte le cachet de l'atelier William Bouguereau sur le châssis et sur la toile.

H. 41 - L. 33 cm.

Provenance : atelier de William Adolphe Bouguereau.

Il s'agit ici de l'étude (il en existe plusieurs d'après le catalogue Bartoli) très aboutie pour un tableau important dont le titre est "Prêtresse de Bacchus" daté de 1894 (n°1894/14 - Catalogue raisonné Bartoli).

Notre tableau représente la tête de la prêtresse de Bacchus sous le voile d'une tunique légère, couronnée de feuilles de vigne.

La composition du tableau final reprend exactement celle de notre étude, hormis la main qui dans un geste presque aérien ouvre le voile pour découvrir entièrement le visage.

Il est à remarquer que la même personne servira de modèle pour "Bacchanté" (n°1894/13 - Catalogue raisonné Bartoli).

15 000 / 20 000 €



Prêtresse de Bacchus

(n°1894/14 - Catalogue raisonné Bartoli), 1894.



Bacchanté

(n°1894/13 - Catalogue raisonné Bartoli), 1894.

72



73 WILLIAM ADOLPHE BOUGUEREAU (1825-1905).

Portrait de femme les yeux tournés vers la gauche.

Huile sur toile.

Porte le cachet atelier William Adolphe Bouguereau.

H. 46 - L. 38 cm.

Quelques éraflures.

Provenance : atelier de William Adolphe Bouguereau.

Ce tableau nous éclaire bien sur la façon dont Bouguereau utilisait les portraits de ses modèles ainsi réalisés.

Cette étude montre le visage d'une femme aux cheveux noirs, le regard tourné vers la gauche.

Le même portrait servira dans deux tableaux importants de William Bouguereau.

Dans "L'inspiration" de 1891 (n°1891111 - Catalogue raisonné Bartoli), où le personnage aux cheveux châtain tourne le visage vers la droite et dans "Méditation" (n°1891112 - Catalogue raisonné Bartoli) de la même année.

15 000 / 20 000 €

73

74 WILLIAM ADOLPHE BOUGUEREAU (1825-1905).

Portrait de femme la tête renversée.

Huile sur toile.

H. 46 - L. 38 cm.

Accident avec manque de la matière picturale.

Provenance : atelier de William Adolphe Bouguereau.

Cette étude représente la tête de la Vierge pour la composition de la décoration de la chapelle de la Vierge dans l'église St Vincent de Paul à Paris, et date de l'année 1888 (n°1888/12 - Catalogue raisonné Bartoli). Ici, le modèle est tête nue, le visage se détachant de la préparation grise caractéristique des études de Bouguereau.

L'expression de la Vierge semble ici très nettement plus réaliste que dans la composition finale où les différents éléments, costumes et autres détails éloignent le spectateur du sentiment premier ressenti face à ce visage, entre douleur et extase.

15 000 / 20 000 €



Jésus Christ rencontre sa mère
(n°1888/12 - Catalogue raisonné Bartoli),
1888, Eglise St Vincent de Paul à Paris.

74



75

75 VICTOR PHILIPSEN (1841-1907).

Bateau à l'approche.

Huile sur toile.

Signé en bas à gauche.

H. 29 - L. 46 cm.

300 / 500 €



76

76 ÉCOLE FRANÇAISE, vers 1900.

Femme aux colombes.

Huile et peinture dorée sur toile.

H. 100 - L. 41 cm.

Accidents et manques de la matière picturale.

400 / 600 €

77 ANDRÉ DERAIN (1880-1954).

Personnage à la fleur.

Bronze (plaque en relief).

Signé et numéroté 3/11 au dos.

H. 13 - L. 10 cm.

800 / 1 200 €



77

JACQUES TRUPHÉMUS (1922-2017)



78

78 JACQUES TRUPHÉMUS (1922-2017).

Branche de cerisier en fleurs, 1964.

Huile sur toile.

Signé, daté en bas à droite.

Contresigné, daté au dos.

H. 46 - L. 38 cm.

Provenance : achat à l'artiste.

2 000 / 3 000 €



79

79 JACQUES TRUPHÉMUS (1922-2017).

Fleurs de pommier du Japon, 1964.

Huile sur toile.

Signé, daté en bas à droite.

Contresigné au dos. Étiquette de la galerie Romanet.

H. 55 - L. 46 cm.

Provenance : achat à l'artiste.

3 000 / 4 000 €



80

80 JACQUES TRUPHÉMUS (1922-2017).

Autoportrait lisant le journal au café Bellecour, 1974.

Huile sur papier collé sur toile.

Signé, daté en bas à droite.

H. 49 - L. 53 cm.

Provenance : achat à l'artiste.

4 000 / 5 000 €



81



82

81 MICK MICHEYL (1922-2019).

L'exode.

Aluminium brossé.

Signé en bas à droite.

H. 25 - L. 50 cm.

100 / 120 €

82 MICK MICHEYL (1922-2019).

Le cheval.

Aluminium brossé.

Signé en bas à gauche.

H. 25 - L. 20 cm.

100 / 120 €

SERGE MENDJISKY (1929-2017)



83 SERGE MENDJISKY (1929-2017).
Les vignes à contre-jour.
 Huile sur toile.
 H. 41 - L. 80 cm.
 Provenance : achat à l'artiste. **2 000 / 3 000 €**

83



85

84 SERGE MENDJISKY (1929-2017).
Inondation.
 Huile sur toile.
 Signé en bas à droite.
 H. 54 - L. 66 cm.

2 000 / 3 000 €

85 SERGE MENDJISKY (1929-2017).
Le bord du Loing.
 Huile sur Isorel.
 Signé en bas à droite.
 Contresigné et titré au dos.
 H. 16 - L. 29 cm.
 Provenance : achat à l'artiste.

800 / 1 200 €



86

86 SERGE MENDJISKY (1929-2017).
Le Loing en automne.
 Huile sur toile.
 Signé en bas à gauche.
 H. 19 - L. 27 cm.
 Provenance : achat à l'artiste.

1 000 / 2 000 €

87 SERGE MENDJISKY (1929-2017).
Neige à Montmartre, 1974.
 Huile sur toile.
 Signé et daté en bas à gauche.
 Titré au dos.
 H. 81 - L. 100 cm.
 Accidents et manques de la matière picturale.

3 000 / 5 000 €



84



87

JEUDI 17 OCTOBRE 2019 À 18H30

XX - XXI

Art Nouveau - Art Déco - Design - Art Moderne - Art Contemporain



100 BARET (d'après).

Beethoven.

Buste en terre cuite patinée.

Signée.

H. 43 cm.

200 / 300 €

101 AUGUSTE CAIN & SUSSE FRERES (éditeur).

Le Réveil, 1914.

Épreuve en bronze à patine brune nuancée.

Signée, titrée et datée sur la base, marque de fondeur.

H. 20 cm.

300 / 500 €

102 JEAN MICH & SUSSE FRERES (éditeur).

Chih-Fan.

Épreuve en terre cuite patinée.

Signé, titré, annoté en chinois, cachet de Susses Frères.

H. 43 cm.

200 / 400 €

103 NELSON.

Femme au bonnet.

Épreuve en terre cuite patinée rose, verte et rehaussée de dorure.

Signée et numérotée au dos 5119-96-14.

H. 58 cm.

300 / 500 €

104 CANA.

Femme aux pampres.

Épreuve en terre cuite patinée sur piédouche. On y joint son socle en velours rouge.

Signée sur la terre cuite, plaque titrée sur le socle, marquée Récompensé au Salon des Beaux-Arts et une seconde plaque "Société d'Agriculture de Dijon, 24-27 mai 1906. 1^{er} prix pour Culture de son Vignoble".

H. 71 cm.

200 / 300 €

105 ÉDOUARD DROUOT (1859-1945).

Rose de Noël.

Épreuve en terre cuite patinée verte, rose et beige (infime manque aux cheveux sur le front).

On y joint son socle en velours vert.

Signée, cachet rond de l'Art Français, numérotée 83-76 et cachet décor SGDG.

H. 49 cm.

200 / 300 €





106 BRIAND.

Femme aux deux oiseaux.
Épreuve en bronze à patine verte antique sur socle cubique en marbre portor.
Signée sur la terrasse.
H. 29 cm (totale).

120 / 150 €

107 PAUL SILVESTRE (1884-1976).

Chérubin.
Sculpture en pierre. Taille directe, sur socle cubique en marbre veiné gris.
Signée.
H. 38 cm (totale).

400 / 600 €

108 EUGÈNE ALEXANDROVITCH LANCERAY (1848-1886), d'après.

Cavalier arabe.
Bronze à patine brune.
Signature en cyrillique sur la base.
Marque du fondeur F. Chopin sur la base.
H : 44,5 - L : 50 cm.

1 000 / 3 000 €

109 EUGÈNE ALEXANDROVITCH LANCERAY (1848-1886), d'après.

Le fauconnier Kirghiz à cheval
Bronze à patine brune
Signature en cyrillique, marque de Susse à l'arrière de la base.
H : 54 - L : 43 cm.

5 000 / 7 000 €

110 MAXIMILIEN FIOT.

Berges allemands.
Épreuve en bronze à patine dorée sur socle quadrangulaire en marbre vert.
Signé.
H. 52 cm (totale).

550 / 650 €

111 TRAVAIL FRANCAIS.

Couple de Mauresque.
Épreuves en terre cuite patinée polychrome au naturel sur piédouche.
Petits manques à chacun.
H. 44 - L. 44,5 cm.

200 / 300 €

112 TRAVAIL FRANCAIS

Ottoman.
Marbre blanc et beige veiné noir. Taille directe sur socle en marbre.
Accidents.
H. 85 cm.

1 700 / 2 000 €

113 ANATOLE GUILLOT (d'après).

Porteuse d'eau.
Épreuve en régule à patine polychrome au naturel.
Signée sur la base.
H. 80 - L. 36 - P. 28 cm.

600 / 800 €

114 MARCEL DEBUT (1865-1933).

Le porteur d'eau Tunisien.
Épreuve en bronze patiné polychrome nuancée.
Signée sur la terrasse, et titrée sur une plaque.
H. 64 cm.

1 800 / 2 500 €



FRANÇOIS POMPON (1855-1933) & SEVRES (MANUFACTURE NATIONALE)

115



115 FRANÇOIS POMPON (1855-1933) & SEVRES (Manufacture Nationale)

Ours blanc.

Sculpture en porcelaine émaillée blanche.

Cachet de la Manufacture Nationale de Sèvres (19)26 ?, monogrammé AD pour le modelleur et cachet ovalisé.

H. 20,5 cm - L 38,5 cm.

Infimes trous et noirceurs à l'émail blanc. Un trou sous le corps de l'animal.

Historique : Pièce modelée en 1923 et éditée uniquement entre 1924 et 1934 après dénonciation du contrat d'Édition par l'artiste, tirée à 632 exemplaires.

Un modelé similaire se trouve dans les collections du Musée Bourdelle à Paris, et un autre est conservé au Musée National de la Céramique à Sèvres.

Bibliographie : Jean-Paul Midant, Sèvres, la Manufacture au XX^{ème} Siècle, Éditions Aveline, 1992, modèle similaire en craquelé reproduit page 87. Catherine Chevillot, Liliane Colas & Anne Pingot, François Pompon, Gallimard Electa RMN, Paris, 1994, modèle similaire référencé sous le n° I22c et reproduit p. 211.

10 000 / 12 000 €

116 ÉDOUARD-MARCEL SANDOZ (1881-1971) & PORCELAINES DE PARIS (éditeur).

Chat assis.

Épreuve en porcelaine émaillée blanche.

Signé sur la terrasse, marqué "Porcelaine de Paris", annoté 20 et cachet monogramme circulaire de l'artiste.

H. 35,5 cm (totale) - Terrasse : 18,5 x 20 cm

Petit défaut de matière à la terrasse, quelques petits granulés de matière sous couverte.

Bibliographie : Ouvrage collectif, "Découvrir Sandoz, statuaire du regard", Les Éditions du Grand-Pont & La bibliothèque des Arts, Paris, 1991, modèle similaire émaillé polychrome référencé et reproduit p. 59.

3 000 / 4 000 €



116

117 ÉDOUARD DROUOT (1859-1945).

Lutte pour la vie.

Épreuve en bronze patiné brun et or nuancé, fonte au sable. Socle quadrangulaire en marbre vert à angles supérieurs concaves.

Signé, et cachet de fondeur.

H. 73,5 cm (totale).

2 000 / 3 000 €

118 TRAVAIL FRANCAIS.

Pomme.

Sculpture monolithe en bois vernissé et fissures remplies de terre blanche, à tige en ivoire sculpté percé.

H. 12 cm.

100 / 150 €



117

DEMETER CHIPARUS

(1886-1947)



119 DEMETER CHIPARUS (1886-1947).

Ayoua.

Chrysléphantine en bronze patiné polychrome nuancé à mains et tête en ivoire sur socle gradin en onyx.

Signée sur le socle.

H. 45 cm (totale).

Bibliographie : Albert Shayo, Chiparus, un sculpteur Art Déco, Editions Abbeville Press, Paris, 1993, modèle similaire reproduit p. 119.

Albert Shayo, Chiparus Master of Art Deco, ACC Art Books, Woodbridge, 2016, modèle similaire référencé et reproduit p. 125.

22 000 / 25 000 €



120 LÉONARDO BISTOLFI (1859-1963), d'après.

Piove.
Bronze à patine brune sur socle quadrangulaire.
Cartel sur la terrasse.
H. 30 - P. 40 cm.

2 200 / 2 500 €

121 P. M.

Femme aux yeux fermées.
Épreuve en terre crue émaillée blanche.
Signé du monogramme.
H. 26,5 cm.

80 / 120 €

122 VASSILAKIS TAKIS (né en 1925) & **ARTCURIAL** (éditeur)

Magnetic evidence, 1983.
Épreuve en bronze patiné ornementé de six clous. Edition de 1000 exemplaires.
Dans son coffret d'origine.
Signé, numéroté 743/1000 III, daté 1991 et cachet de l'éditeur.
H. 45 cm.

400 / 600 €

123 JEAN ROULLAND (né en 1931).

Hippocrate.
Épreuve en bronze à patine mordoré nuancé vert, fonte au sable.
Dans son coffret d'origine avec son certificat d'authenticité.
Signé, justificatif de tirage 948/1000.

100 / 200 €

124 HONORÉ-DELPHIN MASSIER (1836-1907). Vallauris

Cache pot *Iris & Tulipes*
En céramique polychrome et léger relief de matière, à corps ovoïde et col polylobé sur piédouche (infimes éclats au col).
Signé, situé Vallauris et monogramme AM.
H. 30,5 - D. 33,5 cm.
Bibliographie : Ouvrage collectif, Massier l'introduction de la céramique artistique sur la Côte d'Azur, RMN, Paris, 2000, modèles similaires référencés et reproduits p.157.

150 / 200 €



125 TRAVAIL FRANCAIS

Cache-pot "Marronnier" en céramique polychrome et relief, à corps ovoïde et col polylobé sur piédouche.
Numéroté 428 -0 sous la base.
H. 28 cm.

140 / 180 €

126 JEAN MASSIER (1877-1937). Vallauris

Paire d'aiguières à décor de Bacchus en partie haute et anse à corps de femme jetée en arrière sur panse ovoïde et base circulaire chantournée.
Épreuves en céramique émaillée (petits manques à la base).
Signé du cachet sur chaque pièce.

H. 61 cm.

Bibliographie : Ouvrage collectif, Massier l'introduction de la céramique artistique sur la Côte d'Azur, RMN, Paris, 2000, modèles similaires référencés et reproduits p.152.

400 / 600 €

127 M. LUCE.

Plat orientaliste en terre cuite patinée polychrome à décor d'une scène de bivouac dans le désert.

Signé.

H. 7 cm - D. 37 cm.

200 / 250 €

128 M. LUCE.

Plat orientaliste en terre cuite patinée polychrome à décor d'une scène de vie dans la médina.

Signé.

H. 8 - D. 39 cm.

200 / 250 €

129 PAUL JACQUET (1883-1968).

Vase ovoïde à petit col annulaire entièrement rehaussé d'émail polychrome à décor végétal stylisé.

Signé.

H. 16 cm.

200 / 300 €

130 SCHLIBS. Savoie

Vase en grès à corps conique et petit col renflé.
Décor végétal stylisé en rehaut, émaillé jaune et bleu sur fond ocre.
Petits éclats.

Signé, situé et daté 1925 sous la base.

H. 37 cm.

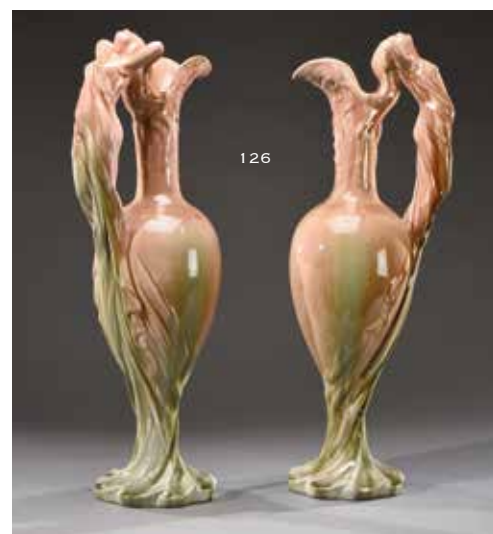
150 / 250 €

131 A. TRIPP. Annecy.

Vase en grès à corps ovoïde et col tubulaire à partie haute ourlée.
Décor de fleurs et feuillage en émaux polychromes (infimes éclats).
Signé sous couverte.

H. 33 cm.

150 / 250 €





132 TRAVAIL FRANCAIS.

Paire de barbotines à corps de fleur lancéolée décoré de dragons en application de part et d'autre et de fleurs en façade (petits manques). Piètement à quatre jambes (deux accidentées recollées). Émaux polychromes au naturel.
H. 57 cm.

150 / 200 €

133 RICHARD.

Important cache-pot en céramique à corps ovoïde épaulé et petit col sur base annulaire. Décor de pieds de tomates, de jonquilles et de capucines entièrement émaillé polychrome au naturel (éclats à la base). Signé.
H. 33 - D. 41 cm.

250 / 300 €

134 PRIMAVERA. Longwy.

Coupe en céramique à corps hémisphérique sur piédouche légèrement renflé entièrement rehaussé d'émail bleu turquoise. Signé du cachet circulaire habituel.
H. 11 - D. 24,5 cm.

80 / 100 €

135 ALAIN MAUNIER. Vallauris.

Vase en céramique à corps ovoïde et petit col annulaire. Décor de frises géométriques, émaillé noir et bleu (éclat sous la base). Signé et situé au dos.
H. 21 cm.

60 / 80 €

136 RAMBERVILLIERS.

Pichet en grès à corps ovoïde, anse latérale détachée et bec verseur modelé entièrement émaillé vert et bleu irisé métallisé. Signé du cachet et étiquette de la manufacture.
H. 13 cm.

40 / 60 €

137 GABRIEL FOURMAINTRAUX (1886-1984).

Coupe tripode en céramique à émail noir velouté et décor interne géométrique rehaussé d'émail jaune et vert sur fond rouge. Signée.
H. 7,5 cm.

60 / 80 €

138 REVOL.

Pichet en céramique à corps circulaire aplati à anse latérale détachée, petit bec verseur tubulaire galbé et piédouche conique. Émail bleu roi à larges coulées ocre et marron rehaussées de poussière d'oxydes métalliques. Signé du cachet circulaire.
H. 18,5 cm.

30 / 50 €

139 ROBERT PICAULT (1919-2000).

Coupe en céramique à corps sphérique et col conique à deux anses latérales pleines en application. Décor extérieur d'une frise de volutes et de petits croisillons, et fleur stylisée en partie interne. Signée du monogramme.
H. 8 - D. 21 cm.

40 / 60 €

140 RENÉ MAUREL (1910-1986). Tourrettes-sur-Loup.

Vase en céramique à corps tubulaire légèrement évasé. Décor d'une frise de chevaux stylisés entourés d'une frise de petits carreaux en émaux polychromes. Signé et situé sous la base.
H. 23,5 cm.

150 / 200 €

141 GILBERT VALENTIN (1928-2001).

Personnage à la bougie.
Panneau décoratif en carreaux de céramique émaillé polychrome dans un encadrement en chêne. Signé.
H. 75 - L. 31 cm (total).

100 / 200 €

142 GILBERT VALENTIN (1928-2001).

Colombe tenant une rose.
Panneau décoratif en carreaux de céramique émaillé polychrome dans un encadrement en chêne. Signé.
H. 69,5 - L. 28,5 cm (total).

100 / 200 €

143 GALLIA.

Pichet en verre sablé à corps ovoïde et décor floral émaillé à monture métallique en partie haute et anse latérale détachée sur base également en métal. Poinçon de la maison Gallia et numéroté 4183 sous la base.
H. 26 cm.

100 / 120 €

144 DAUM.

Vase à corps tubulaire losangé. Épreuve en verre dégradé blanc et rose. Décor floral gravé en réserve à l'acide et rehaussé de dorure. Signé.
H. 11 cm.

200 / 300 €





145 GALLÉ.

Vase conique à petit col évasé.
Épreuve en verre doublé vert brun sur fond rose orangé.
Décor de branchage gravé en camée à l'acide.
Signé.
H. 39 cm.

200 / 300 €

146 GALLÉ.

Vase ovoïde épaulé et petit col annulaire.
Épreuve en verre multicouche violet et vert brun sur fond blanchâtre violet.
Décor d'agapanthe gravé en camée à l'acide.
Signé à l'étoile.
H. 25 cm.

300 / 500 €

147 LE VERRE FRANÇAIS.

Vase monté en lampe de table à corps ovoïde épaulé et col conique sur piedouche et abat-jour champignon.
Épreuves en verre multicouche vert et rouge orangé sur fond jaune marmoréen.
Décor dit "Spirale" de roses stylisées gravé en camée à l'acide. Système d'abat-jour à trois griffes en laiton (rapporé).
Signée sur le piètement.
H. 46 cm.

Bibliographie : Gérard Bertrand, *Schneider maître verrier*, Éditions Faton, Dijon, 1995, p.63 pour un pichet de même décor.

2 000 / 3 000 €

148 LE VERRE FRANÇAIS.

Soliflore toupie à col bague.
Épreuve en verre doublé marmoréen brun orangé sur fond orangé.
Décor de scarabées gravé en camée à l'acide et repris à la meule.
Signé à la pointe et au berlingot.
H. 20 cm.

Bibliographie : Gérard Bertrand, *Schneider maître verrier*, Éditions Faton, Dijon, 1995, décor référencé et reproduit pp. 52-53.

800 / 1 200 €

149 LE VERRE FRANÇAIS.

Coupe sur piedouche à panse conique évasée.
Épreuve en verre doublé marmoréen brun violine tacheté bleu sur fond marmoréen jaune.
Décor Halbran gravé en camée à l'acide.
Signée.
H. 30 cm.

Bibliographie : Gérard Bertrand, *Schneider maître verrier*, Éditions Faton, Dijon, 1995, décor référencé et reproduit pp. 102-103.

1 000 / 1 500 €

150 CHARDER - LE VERRE FRANÇAIS.

Vase conique à col en léger retrait.
Épreuve en verre doublé marmoréen violet sur fond marmoréen rose orangé et blanc.
Décor de fleurs en grappe gravé en camée à l'acide.
Signé des deux noms.
H. 17 cm.
Bibliographie : Gérard Bertrand, *Schneider maître verrier*, Éditions Faton, Dijon, 1995, décor référencé et reproduit p. 177. **800 / 1 200 €**

151 LE VERRE FRANÇAIS.

Vase conique épaulé et bord ouvert sur piedouche.
Épreuve en verre doublé marmoréen violet et rouge orangé sur fond marmoréen rose et blanc.
Décor de digitale gravé en camée à l'acide.
Signé.
H. 36 cm.
Bibliographie : Gérard Bertrand, *Schneider maître verrier*, Éditions Faton, Dijon, 1995, décor référencé et reproduit p. 110. **1 200 / 1 500 €**

152 LE VERRE FRANÇAIS.

Vase conique à corps renflé sur piedouche.
Épreuve en verre doublé marmoréen brun violine tacheté vert sur fond orangé.
Décor de prune gravé en camée à l'acide.
Signé à la pointe et au berlingot.
H. 45 cm.
Bibliographie : Gérard Bertrand, *Schneider maître verrier*, Éditions Faton, Dijon, 1995, décor référencé et reproduit p. 68. **1 200 / 1 500 €**

153 LE VERRE FRANÇAIS.

Vase obusale épaulé et bord ouvert sur piedouche.
Épreuve en verre doublé rouge orangé sur fond marmoréen jaune tacheté bleu.
Décor d'orange gravé en camée à l'acide et repris à la meule.
Signé.
H. 30 cm.
Bibliographie : Gérard Bertrand, *Schneider maître verrier*, Éditions Faton, Dijon, 1995, décor référencé et reproduit pp. 82-83. **800 / 1 200 €**

154 TRAVAIL FRANÇAIS.

Paire de seaux à champagnes en verre blanc gravé au jet de sable et deux anses polylobées en application.
Éclat à l'un des deux.
H. 22 cm. **100 / 200 €**

155 MOHÔ.

Vase tubulaire en verre mélangé bleu turquoise, jaune, ocre et tacheté bleu.
Signé et numéroté 9022.
H. 19 cm. **80 / 150 €**

156 TRAVAIL ARTS AND CRAFTS.

Coffret à corps quadrangulaire en bois vernissé et incrustation de laiton à deux anses latérales détachées.
Décor d'oiseaux sur fond de branches fleuries.
H. 10 - L. 26 - P. 12 cm. **80 / 150 €**

157 FUMIERE & GAVINOT (fondeur).

Muguet
Coupe papier en bronze doré dans son écrin d'origine.
Signé d'un cachet circulaire.
L. 30 cm. **80 / 120 €**

158 TRAVAIL ART NOUVEAU.

Face à main en bronze doré à décor d'une tête de jeune femme dans des pensées à miroir pyramidal biseauté.
L. 24 cm. **40 / 60 €**



159 ALPHONSE MUCHA (d'après).

Cinq menus sur soie rehaussé de fil d'or.
Signé sur chaque pièce en bas à droite.
H. 27 - L. 13,5 cm. **200 / 400 €**

160 LOUIS MAJORELLE (1859-1926).

Plateau à corps rectangulaire galbé et deux anses latérales en bronze doré à corps végétal.
Fond de plateau à décor marqueté d'un marin dans son bateau à voile survolé par des mouettes.
Vitre de protection à la forme et petits pieds toupie en bois.
Signé dans la marqueterie.
H. 4 - L. 53 - P. 32 cm. **300 / 500 €**

161 ALBERT CHEZAL.

Service à thé et à café avec leur plateau en étain se composant d'une théière, une cafetière, un sucrier et un pot à lait.
Plateau ovalisé à prises latérales détachées et contour à petits cabochons galvanisés.
Signé du cachet monogramme sous chaque pièce et marqué étain d'art.
H. 21 - L. 16 - P. 11 - 8 cm. **60 / 80 €**



160



162 CLAUDIUS LINOSSIER (1893-1953).

Coupe en dinanderie à corps conique sur talon annulaire en léger gradin. Décor d'une frise de grecques et de rainures verticales rehaussé de dorure et d'argenture sur fond patiné rouge.

Signée.

H. 9 - D 37 cm.

5 000 / 6 000 €

163 TRAVAIL FRANÇAIS. (1940).

Cache-radiateur à corps carré en tube métallique de section carrée laqué noir montés en croisillons et petit cabochon losangé aux intersections en bronze doré sur fond de grillage noir.

H. 100,5 - L. 106 cm.

100 / 200 €

164 ELIE BLEU. Paris.

Cave à cigare à corps quadrangulaire en placage d'ébène de macassar et sycamore sur bâti en cèdre comportant deux casiers amovibles et un hygromètre à cheveux.

Signée.

H. 20,5 - L. 40 - P. 30 cm.

200 / 300 €

165 TRAVAIL FRANÇAIS.

Tapis rectangulaire en laines de couleur à motifs de nénuphars rosé sur fond gris. Sans signature ni étiquette.

H. 300 - L. 197 cm.

150 / 250 €

166 MAISON SERGE LESAGE.

Tapis rectangulaire *Notus Lin*.

En polyester tressé noir et gris.

Étiquette au dos.

H. 330 - L. 480 cm.

300 / 400 €

167 MAISON SERGE LESAGE.

Tapis rectangulaire *Majola Poivre Sel*.

En polyester tressé noir et gris.

Étiquette au dos.

250 x 450 cm.

300 / 400 €

168 TRAVAIL ART NOUVEAU.

Bureau plat en chêne vernissé à plateau rectangulaire galbé surmonté d'une galerie à casier central flanqué de part et d'autre de deux tiroirs, ouvrant en ceinture par deux tiroirs.

Piètement d'angle à jambes galbées rainurées et prise de tirage en laiton à corps végétal.

H. 95 - L. 133 - P. 88 cm.

400 / 600 €

169 TRAVAIL ART NOUVEAU.

Deux chaises au modèle à dossier plat évidé sculpté de fleurs stylisées en partie central, assise en cannage (usagé) et piètement d'angle à jambes arrière sabre et avant rainurées.

H. 97 - L. 43 - P. 40 cm.

150 / 250 €

170 LOUIS MAJORELLE.

Table à thé à deux plateaux rectangulaires dont le supérieur à décor de chrysanthème en marqueterie de bois d'essence différente.

Piètement latéral à jambes rainurées.

Signée à la pointe sur le plateau inférieur.

H. 77,6 - Plateau : 61,5 x 40 cm.

600 / 800 €





171 ÉDOUARD DIOT (dans le goût de).

Bureau en noyer teinté à plateau rectangulaire à bords galbés ouvrant par deux tiroirs en ceinture à prise de tirage en bronze doré à corps végétal. Piètement d'angle à jambes nervurées soutenant le plateau en partie haute. H. 74 - L. 115 cm
Etat d'usage.

300 / 600 €

172 MICHEL ZADOUNAÏSKY (1903-1983).

Console d'applique en fer forgé patiné et doré à plateau polylobé en marbre rouge veiné et piètement à deux jambes galbés ornementées d'entrelacs. Non signée. H. 76 - L. 120 - P. 36 cm

Provenance : famille amie de Zadounaïsky.

1 000 / 1 500 €

173 RENÉ PROU (attribué à).

Table basse en fer forgé tubulaire rehaussé de dorure à plateau rectangulaire en marbre noir veiné et piètement d'angle à jambes rehaut en volute et ceinture d'entrelacs. H. 37 - L. 84 - P. 46 cm.

200 / 300 €

174 EILEEN GRAY.

Fauteuil dit "Transat", création de 1926. Structure en bois laqué gris, sabots et attaches en laiton nickelé, assise et dossier en cuir matelassé. H. 75,5 - L. 108,5 - P. 55,5 cm.
Bibliographie : C. Pittot, Eileen Gray, Éditions du Centre Pompidou, Paris, 2013, modèles similaires reproduits pp. 186-187.

3 000 / 5 000 €

175 MATTHIEU MATEGOT (1910-2001).

Porte revues en tôle perforée émaillée noire à poignée tubulaire souligné d'un tube de laiton. H. 47 - L. 49,5 - P. 33,5 cm.
Bibliographie : Philippe Jousse, Mathieu Matégot, Jousse Entreprise, 2003, modèle similaire reproduit p. 125.

600 / 800 €

176 MATTHIEU MATEGOT (dans le goût de).

Coupe circulaire à corps légèrement conique et bords plats en tôle perforée émaillée noire. H. 5,5 - D. 36 cm.

80 / 120 €

177 JACQUES HITIER (attribué à).

Suite de quatre chaises à dossier droit galbé et structure tubulaire laquée noire à piètement d'angle sur petits patins coniques. Recouverts de skaï jaune cerné d'un jonc jaune. H. 83 - L. 38 - P. 38 cm.

150 / 200 €



178 ILMARI TAPIOVAARA (1914-1999).

Chaise "Fanett", en bois noirci à haut dossier légèrement arrondi et entretoise haute concave sur piètement d'angle à jambes ovoïdes fuselées et entretoise haute. Assise en bois clair vernissé. H. 85 - L. 42 - P. 42,5 cm.

80 / 120 €

179 TRAVAIL FRANÇAIS.

Paire de chaises à dossier droit et structure tubulaire noire légèrement piquée à assise et dossier entièrement recouvert de rotin tressé naturel et enrubanné de plastique rouge. H. 84 - L. 43 - P. 43 cm.

60 / 80 €

180 WILLY VAN DER MEEREN (1923 - 2002).

Armoire à corps quadrangulaire ouvrant par deux portes pleines coulissantes à poignées latérales pleines, en lamellé blanc pour l'une et rouge pour l'autre. Piètement d'angle tubulaire en métal laqué noir sur petits patins de caoutchouc. H. 200 - L. 126 - P. 63 cm.

2 000 / 3 000 €

181 WILLY VAN DER MEEREN (1923 - 2002).

Armoire à corps quadrangulaire ouvrant par deux portes pleines coulissantes à poignées latérales pleines, en lamellé bleu ciel pour l'une et bleu foncé pour l'autre. Piètement d'angle tubulaire en métal laqué noir sur petits patins de caoutchouc. H. 174,5 - L. 50 - P. 80 cm.

2 000 / 3 000 €



ANDRÉ SORNAY (1902-2000)



184

182 ANDRÉ SORNAY (1902-2000).

Suite de quatre chaises en bois massif à fin dossier droit légèrement incliné et assise carrée.

Montants latéraux formant piètement avant et arrière à entretoise tubulaire en laiton.

Dossier et assise recouverts de tissu vert mélangé.

H. 94 - L. 42 - P. 48 cm.

Historique : une copie de la facture d'achat en date du 11 mars 1966 sera remise à l'acquéreur. **2 000 / 3 000 €**

183 ANDRÉ SORNAY (1902-2000).

Table de salle à manger en bois vernissé à plateau carré intégrant deux allonges rectangulaires de part et d'autre.

Piètement central à deux jambes pleines sur un cadre métallique en débordement. H. 73,5 - L. 110 - P. 89 cm.

Historique : une copie de la facture d'achat en date du 11 mars 1966 sera remise à l'acquéreur. **2 000 / 3 000 €**

184 ANDRÉ SORNAY (1902-2000).

Meuble vitrine en bois vernissé à quatre corps quadrangulaires se superposant dont deux à partie vitrée et deux à portes pleines coulissantes.

Piètement à trois jambes pleines en retrait.

H. 72 - L. 175 - P. 44,5 cm.

Historique : une copie de la facture d'achat en date du 11 mars 1966 sera remise à l'acquéreur. **4 000 / 6 000 €**

185 ANDRÉ SORNAY (1902-2000).

Cache-radiateur, niche télévision et rangement en bois vernissé à trois corps quadrangulaire se superposant.

Le supérieur ouvrant par deux portes pleines coulissantes sur un casier inférieur vitré à étagères amovibles et un cache-radiateur en partie basse.

H. 235 - L. 110 - P. 46 cm.

Historique : une copie de la facture d'achat en date du 11 mars 1966 sera remise à l'acquéreur. **2 500 / 3 000 €**



182

183



185

PIERRE CHAPO (1927-1987)



186

186 PIERRE CHAPO (1927-1987).

Meuble bibliothèque "GO" en orme massif à cinq corps composé de quatre caissons à portes pleines, six tiroirs et dix étagères amovibles.

On y joint un montant supplémentaire permettant d'agrandir le meuble.

H. 227 - L. 444 - P. 53 cm.

Historique : la copie de la facture d'achat, en date du 26 avril 1988 sera remise à l'acquéreur, ainsi que la copie des plans de l'époque.

Bibliographie : Hugues Magen, Pierre Chapo, Magen H. GALLÉry, New York, 2017, modèle référencé et reproduit pp.94-95.

6 500 / 8 500 €

187 PIERRE CHAPO (1927-1987).

Armoire en orme massif "GO" à caisson quadrangulaire ouvrant par deux portes pleines en façade et prise de tirage évidé à montants latéraux arrière en reh. H. 182 - L. 106 - P. 53 cm.

Historique : module réalisé comme partie intégrante du lot précédant mais détaché par son propriétaire. 2 500 / 3 500 €



187



188

188 PIERRE CHAPO (1927-1987).

Table de salle à manger en orme massif modèle T21D dite table "Sfax", à plateau circulaire et piètement central à cinq jambes en application centrale. H. 72,5 - D. 140 cm.

Historique : la copie de la facture d'achat, en date du 15 février 1990 sera remise à l'acquéreur.

Bibliographie : Hugues Magen, Pierre Chapo, Magen H. GALLÉry, New York, 2017, modèle référencé et reproduit pp. 70-71. 3 500 / 4 500 €



189

189 PIERRE CHAPO (1927-1987).

Quatre chaises S45, à haut dossier et assises carrées légèrement convexe sur piètement compas.

H. 106 - L. 43,5 - P. 39,5 cm.

Historique : la copie de la facture d'achat, en date du 15 février 1990 sera remise à l'acquéreur.

Bibliographie : Hugues Magen, Pierre Chapo, Magen H. GALLÉry, New York, 2017, modèle référencé et reproduit pp.214-219. 2 500 / 3 500 €



190

190 TRAVAIL SCANDINAVE.

Deux fauteuils et une banquette au modèle en teck vernissé à dossier évidé de barreaux, accotoirs à manchettes plates galbées et piètement d'angle fuselé. Fauteuils : H. 85 - L. 71 - P. 60 cm. Banquette : H. 78 - L. 206 - P. 75,5 cm.

300 / 400 €

191 JEAN-CHARLES MOREUX (1889-1956).

Canapé trois places à dossier droit polylobé et accotoirs pleins galbés sur piètement d'angle en chêne à jambes volutes, entièrement recouvert de tissu beige.

H. 107 - L. 250 - P. 94 cm.

Provenance : ancienne collection Maurice Fenaille.

Vente Me Daguerre, Drouot, 7 juin 2006, lot n°125.

Bibliographie : Susan Day, Jean-Charles Moreux, architecte-décorateur-paysagiste, Éditions Norma, Paris, 1999, modèle similaire reproduit pp. 196-198 ; Plaisir de France, juillet 1937, modèle similaire, reproduit pp. 36-37.

6 000 / 8 000 €



191

192 WILLY RIZZO (dans le gout de).

Table basse à caisson quadrangulaire en bois noirci et métal chromé, formant table basse à piètement plein en retrait.

H. 28 - L. 126 - P. 63 cm.

300 / 400 €

193 TRAVAIL FRANÇAIS.

Étagères à hauteur réglables en bois noirci et caissons quadrangulaires suspendus à montant en métal nickelé et piètement d'angle plein.

200 / 300 €

194 JACQUES-HENRI LARTIGUE (1894-1986).

Table de salle à manger, modèle C, à plateau ovalisé en plastique noir sur piètement central à sphère noir flanquée de part et d'autre de plaques carrées en plastique blanc et noir.

Signé sur un cartel et numéroté 11/100.

H. 74 - L. 173,5 - P. 110 cm.

3 000 / 5 000 €

195 TRAVAIL CONTEMPORAIN.

Table basse d'après le modèle Tulipe d'Eero Saarinen à piètement en aluminium laqué blanc et plateau circulaire en dalle de marbre.

H. 36 cm - D. 91 cm.

150 / 250 €

196 LELLA & MASSIMO VIGNELLI (designer) & ACERBIS (éditeur).

Table de salle à manger modèle Serenissimo, à plateau rectangulaire en verre sablé sur piètement d'angle tubulaire en métal laqué vert.

H. 73 cm - Plateau : 225 x 125 cm.

600 / 800 €

197 PHILIPPE STARCK & KARTELL (éditeur).

Deux tabourets, modèle "Bohem", en plastique rouge.

Matière imprégnée du cachet signature sur chaque pièce.

H. 45 cm.

150 / 200 €



192



194

198 MULLER FRERES LUNEVILLE.

Suspension à trois bras de lumière en métal à décor de tiges végétales supportant une vasque centrale et trois cache-ampoules tulipes en verre marmoréen jaune orangé.

Signé sur les caches-ampoules.

D. 35 cm.

Accidents.

100 / 200 €

199 TRAVAIL FRANCAIS.

Paire d'appliques flambeau à une lumière en fer forgé martelé.

H. 32 - L. 18 - P. 16 cm.

60 / 80 €

200 TRAVAIL FRANÇAIS.

Lampe de table en fer forgé à trois lames coniques réunies par une bague sur piètement tripode. Abat-jour circulaire enchâssé en partie haute en vélin.

H. 63 cm.

80 / 120 €

201 TRAVAIL MODERNE.

Lampe de table en chêne massif à corps cruciforme et abat-jour tubulaire légèrement conique en coton beige.

H. 24 cm.

100 / 200 €

202 MARIA PERGAY (dans le goût de).

Pied de lampe de table en alu brossé à corps diabolo.

H. 31,5 cm.

50 / 80 €

203 DORIA (éditeur).

Suspension sphère en verre bullé blanc et tige métallique à cache-bélière en plastique noir.

Étiquette de l'éditeur dans le cache-bélière.

H. 65 cm.

200 / 300 €

204 MARIANO FORTUNY (designer).

Lampadaire Pallucco (création de 1907) à hauteur et orientation réglable, structure métallique laquée noir; trépied réglable soutenant un grand arc de cercle à corolle mobile et intérieur de déflecteurs et réflecteurs chromés.

H. max 200 cm.

800 / 1 000 €

205 TRAVAIL FRANCAIS 1970.

Pied de lampe en métal à trois sphères en bakélite marron sur base carrée.

H. 53 cm.

50 / 80 €

206 TRAVAIL FRANCAIS 1970.

Lampe de bureau en bakélite noire, métal laqué blanc et métal tubulaire chromé de section carrée.

H. 51 cm.

60 / 80 €

207 CLAUDE VICTOR BOELTZ (dans le goût de).

Zodiac.

Panneau en bronze doré à décor d'une roue et d'un œil central sur fond de plastique noir dans un cadre en laiton intégrant deux lumières en partie basse.

54 x 50 cm.

150 / 250 €

208 MAX SAUZE (né en 1933).

Suspension en lame d'acier à corps sphérique ajouré et structure en métal tubulaire intégrant un cache-ampoule circulaire en partie interne.

H. 42,5 cm.

120 / 150 €

209 MURANO.

Lampe de parquet en verre bullé rainuré à oxyde métallique argenté, fut tubulaire ornementé de larges perles ovalisées et sphériques alternées sur piètement circulaire.

H. 180 cm.

800 / 1 200 €



210 MURANO.

Lustre en verre blanc filigrané argent entièrement torsadé et verre teinté gris, à douze bras de lumières en volutes partant d'une vase centrale conique et ornementé d'entrelacs en partie supérieure. Bobèches en corolle, et cache-bélière conique à bords polylobés.

H. 144 - D. 130 cm.

1 500 / 2 000 €

211 MURANO.

Paire de lampes de parquet en verre bullé rainuré à oxyde métallique argenté, fut tubulaire ornementé de larges perles ovalisées et sphériques alternées sur piètement circulaire. Cache-Ampoule en corolle ouverte de verre similaire.

H. 195 - D. 34,5 cm.

1 000 / 1 500 €

212 MURANO.

Lustre en verre opalin blanc entièrement torsadé, à dix bras de lumières en volutes partant d'une vase centrale conique et ornementé d'entrelacs en partie supérieure. Bobèches en légères corolle, et cache-bélière conique.

H. 140 - D. 110 cm.

1 000 / 1 500 €

213 MURANO.

Paire de lustres en verre blanc entièrement rainuré à rehaut de rubans noirs se composant de huit bras de lumières en arrondi à cache-ampoule conique, ornementé de palmettes, à fut tubulaire en perles de verre ovalisées et sphérique. Cache-bélière conique.

H. 114 - D. 110 cm.

1 500 / 2 000 €

214 MURANO.

Paire d'appliques en verre gris à cinq bras de lumières de hauteur différentes. Cache-ampoule en verre gris à corps tulipe.

40 x 42 x 20.

600 / 800 €

215 MURANO.

Lustre en verre blanc entièrement torsadé, à dix bras de lumières en volutes partant d'une vase centrale conique et ornementé d'entrelacs en partie supérieure. Bobèches en corolle, et cache-bélière conique.

H. 156 - D. 110 cm.

1 000 / 1 200 €

216 MURANO.

Paire d'appliques à trois bras de lumières en verre filigrané blanc rehaussé d'oxydes métalliques argentés et blanc opalin. Décor de volutes dans une vase conique à perle conique pendante en partie centrale et bobèche corolle en verre similaire.

H. 50 - L. 42 - P. 30 cm.

300 / 500 €



254

250 ÉCOLE FRANÇAISE du XIX^{ème} siècle.

Architecture.

Mine de plomb et aquarelle sur papier.

A vue : 55 x 46 cm.

100 / 200 €

251 A. VIENNOIS (XIX^{ème} -XX^{ème} siècle).

Projet architectural, Théâtre municipal, 1891.

Mine de plomb et aquarelle sur papier.

Signé, daté en bas à droite.

A vue : 61 x 91 cm.

1 000 / 1 500 €

252 JOSEF BURGARITZKY (1836-1890).

Paysage.

Huile sur toile.

Signé en bas à droite.

46 x 51 cm.

Restauration.

300 / 500 €

253 ÉMILE GODCHAUX (1860-1938).

Paysage de lac de montagne animé.

Huile sur toile.

Signé en bas à droite

54 x 65 cm.

Restaurations.

300 / 500 €

254 ADOLPHE APPIAN (1818-1898).

Port méditerranéen.

Huile sur toile.

31 x 48 cm.

Signature apocryphe en bas à droite.

600 / 800 €

255 HIPPOLYTE CAMILLE DELPY (1842-1910).

Bord de mer.

Huile sur toile.

Signature retouchée en bas à droite.

38 x 61 cm.

Repeints, restaurations.

800 / 1 200 €

256 EUGENIO LUCAS Y VILLAAMIL (1858-1918).

En pendant : Portrait d'homme au haut de forme.

Huile sur panneau.

Signé en haut à gauche.

16 x 11 cm.

Et Portrait d'homme portant ses décorations.

Huile sur panneau.

Signé en haut à gauche.

16 x 11 cm.

Quelques repeints en périphérie sur les deux œuvres.

350 / 450 €



255

257 MAX MÜLLER (XIX^{ème} siècle).

Paysage au lac, 1884.

Huile sur toile.

Signé daté en bas à droite.

45 x 81 cm.

Rentoilage et restaurations.

80 / 150 €

258 LAURENT BACORET (?) (XIX^{ème} siècle).

Moulin à Angon, près Annecy, 1877.

Encre sur papier collé en plein.

Signé en bas à droite sur le passe-partout.

Daté en bas à gauche sur le passe-partout.

Titré en bas au centre sur le passe-partout.

30 / 50 €

259 ATTRIBUÉ À LOUIS LE POITTEVIN (1847-1909).

L'attente.

Huile sur toile collée sur carton.

20 x 26,5 cm.

200 / 300 €

260 ÉCOLE DU XIX^{ÈME} SIÈCLE.

Portrait d'homme sur fond de ciel.

Pastel sur papier collé sur toile.

46 x 38 cm.

200 / 300 €

261 ALEXANDRE GABRIEL DECAMPS (1803-1860).

Le repos aux champs.

Aquarelle sur papier.

A vue : 11 x 20,5 cm.

200 / 300 €

262 VICTOR VIGNON (1847-1909).

L'île sur le lac en automne.

Pastel sur papier.

Signé en bas à droite.

A vue : 54 x 38 cm.

300 / 400 €

263 JEAN-LOUIS FORAIN (1852-1931).

Pour l'entretien de la flotte S.V.P.!

Encre de Chine sur papier.

Signé en bas à droite.

A vue : 32 x 23 cm.

150 / 200 €

264 JEAN-LOUIS FORAIN (1852-1931).

Les temps difficiles.

Encre de Chine sur papier collé en plein.

Signé en bas à droite.

30 x 22 cm.

Légère insolation.

150 / 200 €

FRANÇOIS AUGUSTE RAVIER (1814-1895)



265

265 FRANÇOIS AUGUSTE RAVIER (1814-1895).
Escalier de la maison de Ravier menant au verger, Morestel, vers 1875.
 Huile sur panneau
 Cachet de la signature en bas à droite
 26,5 x 19,5 cm.
 Nous remercions M^{me} Christine Boyer-Thiollier qui a confirmé l'authenticité de cette œuvre. **1 300 / 1 600 €**

266 FRANÇOIS AUGUSTE RAVIER (1814-1895).
Champrofond, Crémieu, vers 1860.
 Aquarelle sur papier.
 Signé en bas à droite.
 A vue : 20 x 20,5 cm.
 Nous remercions M^{me} Christine Boyer-Thiollier qui a confirmé l'authenticité de cette œuvre. **1 200 / 1 500 €**



267



266

267 FRANÇOIS AUGUSTE RAVIER (1814-1895).
Etang de La Levaz, près Morestel, vers 1870/1880.
 Huile sur carton.
 Cachet de la signature en bas à droite.
 A vue : 18 x 24 cm.
 Nous remercions M^{me} Christine Boyer-Thiollier qui a confirmé l'authenticité de cette œuvre. **1 500 / 2 000 €**

268 FRANÇOIS AUGUSTE RAVIER (1814-1895).
Lumière sur le rocher de la Manine.
 Aquarelle sur papier.
 Signé en bas à droite.
 A vue : 20 x 25,5 cm.
 Nous remercions M^{me} Christine Boyer-Thiollier qui a confirmé l'authenticité de cette œuvre. **1 200 / 1 500 €**



268



279

269 PAUL SAÏN (1863-1908).
Le lac Léman à Pully près de Lausanne.
 Huile sur panneau.
 Signé en bas à gauche.
 21 x 32 cm.
 Panneau fendu.

300 / 500 €

271 EUGÈNE DAVID-GIRIN (1848-1917).
Lumière blanche sur la mer.
 Huile sur panneau (couvercle de boîte de cigares).
 Signé en bas à gauche.
 14 x 21,3 cm.

150 / 300 €

272 EUGÈNE DAVID-GIRIN (1848-1917).
Côte rocheuse.
 Huile sur panneau (couvercle de boîte de cigares).
 Signé en bas à droite.
 14 x 21,3 cm.

150 / 300 €

273 EUGÈNE DAVID-GIRIN (1848-1917).
Soleil sur la mer.
 Huile sur panneau (couvercle de boîte de cigares).
 Signé en bas à droite.
 14 x 21,3 cm.

150 / 300 €



281

274 EUGÈNE DAVID-GIRIN (1848-1917).
La mer par temps calme.
 Huile sur panneau (couvercle de boîte de cigares).
 Signé en bas à droite.
 14 x 21,3 cm.

150 / 300 €

275 EUGÈNE DAVID-GIRIN (1848-1917).
Lever du jour sur la mer.
 Huile sur panneau (couvercle de boîte de cigares).
 Signé en bas à droite.
 13,5 x 21,3 cm.

150 / 300 €

276 EUGÈNE DAVID-GIRIN (1848-1917).
La plage animée.
 Huile sur panneau (couvercle de boîte de cigares).
 Signé en bas à gauche.
 14 x 21,3 cm.

150 / 300 €

277 EUGÈNE DAVID-GIRIN (1848-1917).
Face à la mer.
 Huile sur panneau (couvercle de boîte de cigares).
 Signé en bas à droite.
 14 x 21,3 cm.

150 / 300 €

278 EUGÈNE DAVID-GIRIN (1848-1917).
En haut des falaises.
 Huile sur panneau (couvercle de boîte de cigares).
 Signé en bas à droite.
 14 x 21,3 cm.

150 / 300 €

279 EUGÈNE DAVID-GIRIN (1848-1917).
Bellecour - Les cygnes - Etude.
 Huile sur carton.
 Signé en bas à gauche, titré et contresigné au dos.
 25 x 32 cm.

1 500 / 2 000 €

280 FRÉDÉRIC SAMUEL CORDEY (1854-1911).
Autoportrait présumé, 1895.
 Huile sur toile.
 Signé et daté à droite.
 41 x 33 cm.

Accidents.
Cordey, ami des peintres impressionnistes, lui-même peintre impressionniste, figure comme modèle dans plusieurs tableaux de Renoir, dont le célèbre "Bal du Moulin de la Galette", mais aussi dans "La conversation".

200 / 300 €

281 LOUIS SÜE (1875-1968).
La Seine à Honfleur.
 Huile sur toile.
 Signé en bas à gauche.
 Cachet de la vente de l'atelier au dos.
 38 x 46 cm.

500 / 800 €

282 DELORT. (École française fin XIX^{ème} - XX^{ème} siècle).
Scène de port.
 Huile sur toile. Signé en bas à droite.
 60 x 73,5 cm.

250 / 350 €

283 DELORT. (École française fin XIX^{ème} - XX^{ème} siècle).
Marine.
 Huile sur toile. Signé en bas à droite.
 60 x 73,5 cm.

250 / 350 €

284 ÉCOLE FRANÇAISE. (Fin XIX^{ème} siècle).
Portrait d'élégante au chapeau.
 Huile sur toile.
 58 x 47 cm.

200 / 300 €

285 ÉCOLE FRANÇAISE. (Fin du XIX^{ème} siècle).

Femme en robe blanche assise à contre-jour.

Huile sur toile.

81 x 65 cm.

1 000 / 1 500 €

286 A. CHARLIER. (Fin XIX^{ème} - début XX^{ème} siècle).

Fille assise, 1897.

Pastel sur papier.

Signé, daté en bas à droite.

A vue : 59 x 46 cm.

Accidents.

80 / 120 €

287 ÉCOLE FRANÇAISE. (Fin XIX^{ème}-début XX^{ème} siècle).

Femme nue assise.

Huile sur carton.

A vue : 29 x 21 cm.

200 / 250 €

288 CHARLES KUWASSEG (1838-1904).

Paysage, 1893.

Huile sur toile.

Signé, daté en bas à droite.

27 x 41 cm.

Restaurations et repeints.

400 / 500 €

ELIZABETH JANE GARDNER BOUGUEREAU (1837-1922)



289

289 ELIZABETH JANE GARDNER BOUGUEREAU (1837-1922).

Le bol de lait.

Huile sur toile.

146 x 95 cm.

Usures et restaurations.

Provenance :

- Carmen di Rosa

- Vente Drouot Montaigne, Paris, 17 novembre 1999, N°18 du catalogue

- Collection particulière, acquis par le père de l'actuel propriétaire à la vente précitée

Bibliographie :

- *Figure dans le catalogue raisonné de l'oeuvre d'Elizabeth Gardner Bouguereau actuellement en préparation par Charles Pearo.*

Carmen di Rosa est entrée très jeune au service d'Elizabeth Gardner qui l'a régulièrement prise pour modèle ainsi que par la suite, Bouguereau.

Carmen di Rosa est restée auprès d'Elizabeth Gardner jusqu'au décès de l'artiste et elle a hérité de tous les biens restés dans son atelier.

Nous remercions Charles Pearo spécialiste de l'artiste, qui a aimablement confirmé sur photo l'authenticité de cette oeuvre et qui nous a indiqué

que notre tableau est très probablement une étude pour Les Trois Amis, de 1893.

Rapport joint (2 pages) en illustration.

8 000 / 10 000 €



291

290 LOUIS ROBERT ANTRAL (1895-1939).

Remorqueur sur la Seine.

Huile sur carton.

Signé et dédié à Melle Antoinette Fon... amicalement, en bas à gauche.

27 x 35 cm.

200 / 300 €

291 ANDRÉ DOUHIN (1863-1936).

Le clocher vu depuis la rivière.

Huile sur toile.

Signé en bas à droite.

73 x 51 cm.

80 / 100 €

292 MARGUERITE MELLER (XIX^{ème} - XX^{ème} siècle).

Jeu de Boules, 1881.

Huile sur toile.

Signé et daté en bas à droite.

50 x 73 cm.

500 / 600 €

293 ÉCOLE FRANÇAISE. (Fin du XIX^{ème} - début XX^{ème} siècle).

Projet architectural.

Mine de plomb et aquarelle sur papier.

A vue : 51 x 36 cm.

100 / 200 €

294 M. REYMOND (Fin XIX^{ème} - début XX^{ème} siècle).

Paysage.

Huile sur papier collé sur carton.

23 x 19 cm.

50 / 100 €

295 L. HENDERYCKX.

Le béguinage.

Huile sur carton.

34 x 34 cm.

50 / 100 €

296 CLAUDIUS SEIGNOL (1858-1926).

Ferme au pied des montagnes.

Huile sur panneau.

Signé en bas à droite.

21 x 26.5 cm.

100 / 200 €

297 JULES VERNIER (1862-1937).

Marine.

Huile sur toile.

Signé en bas à gauche.

38 x 46 cm.

200 / 300 €



292

298 MARCEL ROUX (1878-1922).

Les pantins, 1910.

Eau-forte.

Signé en bas à droite des initiales et daté en bas à gauche, dans la planche.

Titré en bas à droite dans la planche.

A vue : 57 x 42 cm.

Insolation.

200 / 300 €

299 ÉCOLE FRANÇAISE du début du XX^{ème} siècle.

En triptyque :

Jeune homme habillé en geisha, à l'ombrelle.

Jeune homme habillé en geisha, au perroquet.

Jeune homme habillé en geisha, à l'éventail.

Gouache et aquarelle sur soie.

A vue : 112 x 54 cm (multiplié par 3).

Accidents.

500 / 800 €



299

300 DELPHIN ENJOLRAS (1857-1945).

Peupliers en bord de rivière.

Aquarelle sur papier.

Signée en bas à gauche.

A vue : 32 x 21 cm.

150 / 300 €

301 EUGÈNE FREY (1864-1930).

Corbeille fleurie.

Huile sur toile.

Signé en bas à droite.

56 x 73 cm.

300 / 500

302 FRANÇOIS DORIAS (1855-1936).

Fleurs.

Huile sur toile.

Signé en bas à droite.

50 x 61 cm.

Restaurations.

100 / 150 €

303 ÉCOLE FRANÇAISE du XIX^{ème} siècle.

Paysage.

Huile sur panneau.

9 x 10 cm.

70 / 120 €

304 GIUSEPPE GENNARO (1855-?).

L'homme au tricycle, 1889.

Huile sur toile.

Signé et daté en bas à gauche.

101 x 60 cm.

200 / 300 €

305 ANNE MOURRE (1891-?).

Port d'Alger.

Huile sur toile.

Signé en bas à gauche.

38 x 55 cm.

Certificat de l'artiste au dos.

300 / 500 €

306 ANDRÉ DUNOYER DE SEGONZAC (1884-1974).

Nature morte aux fruits et au chapeau.

Aquarelle sur papier.

Signé en bas à gauche.

A vue 32,8 x 42,5 cm.

Historique : Vente Versailles Maître Martin du 7 mai 1978.

800 / 1 200 €



306



308

307 R. VAN CASTELLE (XIX^{ème} - XX^{ème} siècle).

En paire : *St Jean à Lyon.*

Aquarelle sur papier.

Signé en bas à droite.

A vue : 26 x 17 cm.

et *Ancien pont de la Guillotière à Lyon.*

Aquarelle sur papier.

Signé en bas à droite.

A vue : 17 x 25 cm.

100 / 200 €

308 ÉDOUARD CORTES (1882-1969).

Fleuriste à la Madeleine.

Gouache sur papier de format ovale.

Signé en bas à droite.

39 x 49 cm.

3 500 / 4 500 €

309 M. JAMME (XX^{ème} siècle).

En pendant : *Portrait de jeune femme aux cheveux bruns.*

Pastel sur papier de format oval.

Signé en bas à droite.

A vue : 25 x 20 cm.

et *Portrait de femme à la couronne.*

Pastel sur papier de format oval.

A vue : 25 x 20 cm.

100 / 200 €

310 DANS LE GOÛT D'ALBERT DECARIS (1901-1988).

Diane chasserresse.

Gravure au burin sur papier.

A vue : 60 x 45 cm.

50 / 100 €

311 HENRI JEAN PONTOY (1888-1968).

Marocaine allaitant son bébé.

Huile sur toile.

Signé en bas à droite.

73 x 54 cm.

3 000 / 5 000 €

312 PAUL ELIE GERNEZ (1888-1948).

La baie d'Honfleur.

Fusain sur papier.

Signé et situé en bas à droite.

A vue : 45 x 45 cm.

100 / 200 €

313 PAUL ELIE GERNEZ (1888-1948).

Composition florale, 1965.

Aquarelle sur papier.

Signé et daté en bas à gauche.

A vue : 46 x 61 cm.

300 / 400 €



314

314 JULIEN T'FELT (1874-1933).
Chevaux de halage dans le port d'Anvers.
 Huile sur toile.
 Signé en bas à droite.
 73 x 92 cm.
 Quelques restaurations.

1 000 / 1 500 €

315 PIERRE ROIG (XX^{ème} siècle).
Peupliers.
 Huile sur carton.
 Signé en bas à gauche.
 33 x 47 cm.
 Certifié par le fils de l'artiste au dos.

200 / 300 €

316 MARGUERITE PORTIER (1893-1992).
La roulotte.
 Aquarelle sur papier.
 Signé, situé en bas à gauche.
 A vue : 29 x 39 cm.

80 / 120 €

317 MARGUERITE PORTIER (1893-1992).
Jardin en Espagne.
 Huile sur panneau.
 Signé en bas à droite.
 40 x 33 cm.

100 / 200 €

318 MARGUERITE PORTIER (1893-1992).
Hauts plateaux jurassiens.
 Huile sur carton.
 Signé en bas à gauche.
 Titré au dos.
 20 x 28 cm.

100 / 200 €

319 MARGUERITE PORTIER (1893-1992).
Village espagnol.
 Huile sur toile.
 Signé, situé en bas à gauche.
 61 x 50 cm.

100 / 150 €

320 MARGUERITE PORTIER (1893-1992).
Thonier à quai, Ile d'Yeu.
 Huile sur panneau.
 Signé en bas à droite.
 46 x 38 cm.
 Certifié par la fille de l'artiste au dos.

200 / 400 €

321 MARGUERITE PORTIER (1893-1992).
Ile d'Yeu.
 Huile sur panneau.
 Signé et titré au dos.
 35 x 27 cm.

150 / 300 €

322 MARGUERITE PORTIER (1893-1992).
Abries, Hautes-Alpes.
 Huile sur panneau.
 Signé en bas à gauche.
 Titré au dos.
 27 x 35 cm.

100 / 200 €

323 ITALO GIORDANI (1882-1956).
Portrait d'homme, 1918.
 Huile sur panneau.
 Signé, daté, situé à Paris et dédicacé en haut à droite.
 38 x 27 cm.

200 / 300 €

324 MARIE LAURENCIN (1883-1956).
Trois Femmes.
 Crayons de couleur sur lettre autographe.
 Signé à droite.
 13 x 20 cm.
 Pli médian.

3 000 / 5 000 €



324



326

325 SYMCHOWICZ (XX^{ème} siècle).

Le porteur d'eau.
Huile sur toile.
Signé en bas à droite.
65 x 46 cm.

100 / 150 €

326 RENÉ SEYSSAUD (1867-1952).

Paysage.
Fusain, sanguine et gouache sur papier.
Signé en bas à gauche.
A vue : 46 x 60 cm.
Plis et accidents.

400 / 600 €

327 ROBERT PERNIN (1895-1975).

Les deux bouquets.
Huile sur carton.
Signé en bas à gauche.
65 x 54 cm.

200 / 400 €

328 AUGUSTE DENIS-BRUNAUD (1903-1985).

Paysanne dans son intérieur.
Huile sur toile.
Signé en bas à droite.
46 x 55 cm.

100 / 200 €

329 CHARLES EMMANUEL JODELET (1883-1969).

Danseuse au repos, 1927.
Pastel sur papier gris vergé signé et daté en bas à droite.
A vue : 40 x 35,5 cm.

80 / 120 €

330 MICHELINE CANNAUT-UTZ (XX^{ème} siècle).

La Meije et le pont de Clos Raffin.
Gouache sur papier signée en bas à droite.
A vue : 24 x 31 cm.

80 / 120 €

331 JACQUES ARMAND ROULLET (1903-1995).

Paysage animé.
Huile sur carton.
Signé en bas à gauche.
27 x 35 cm.

100 / 200 €

332 ANTONIO LOPEZ (XX^{ème} siècle).

Le café sur la terrasse.
Huile sur toile.
51 x cm.

150 / 300 €

333 FRANÇOIS GUIGUET (1860-1937).

Les travaux de couture.
Dessin à la mine de plomb et à la sanguine sur papier.
Porte le cachet collection maison natale Guiguet en bas à gauche.
A vue : 26,5 x 22 cm.

400 / 600 €

334 ANDRÉ FAVORY (1888-1937).

Ruelle en Provence.
Huile sur panneau.
Signé en bas à gauche.
50 x 61 cm.
Accidents et manques de matière picturale.

300 / 500 €

335 JACQUES VILLON (1875-1963).

Derain, buste de femme, 1922.
Aquarelle.
Signé et daté en bas à droite.
Numéroté I 14/200 en bas à gauche.
Contresigné par Derain en bas à droite.
A vue : 64 x 50 cm.
Ref : Ginest/PouillonE635

300 / 500 €

336 HENRY OTTMANN (1877-1927).

Le retour de la calèche.
Huile sur toile.
Signé en bas à droite.
60 x 73 cm.
Au dos, étiquette d' exposition Henry Ottmann, 1928.

1 000 / 1 500 €

337 PAUL URTIN (1874-1962).

Intérieur, la salle à manger.
Huile sur toile.
Signé en bas à gauche.
46 x 55 cm.

300 / 500 €

338 HENRI PAILLER (1876-1964).

Paysage aux arbres rouges.
Aquarelle sur papier.
Signé en bas à droite.
A vue : 20 x 26,5 cm.

200 / 300 €



336



339

339 ANDRÉ DERAÏN (1880-1954).

Roses dans un pichet, vers 1920.

Huile sur toile.

Signé en bas à droite.

45,5 x 37 cm.

Restauration en haut au centre, rentoilage.

Numéro 683 du catalogue raisonné de Monsieur Kellerman.

8 000 / 10 000 €

340 ÉMILE DIDIER (1890-1965).

Fleurs dans une cruche.

Huile sur toile.

Signé en bas à droite.

61 x 46 cm.

Restauration ancienne, beau cadre Bouche.

500 / 800 €

341 ALFRED MARTIN (1888-1950).

La route bordée de pins.

Huile sur toile.

Signé en bas à gauche.

50 x 65 cm.

200 / 300 €

342 ALFRED MARTIN (1888-1950).

Paysage à l'orée du bois, 1936.

Huile sur panneau.

Signé en bas à gauche.

Titré et daté au dos.

36 X 46 cm.

150 / 200 €

343 MARCEL WIBAULT (1905-1998).

Portrait de dame.

Huile sur toile.

Signé en bas à droite.

46 x 38 cm.

60 / 120 €

344 TONY TOLLET (1857-1953).

Portrait de jeune femme.

Huile sur panneau de contreplaqué.

Signé en bas à droite.

46 x 38 cm.

Quelques enfoncements.

200 / 300 €

345 B. RIGHETTI (XX^{ème} siècle).

Mur fleuri du château Vollaye (?) à Menton.

Aquarelle sur papier.

Signé en bas à droite.

Titré au dos.

A vue : 17 x 15 cm.

50 / 100 €

346 ANDRÉ LHOTE (1885-1962).

Femme assise.

Lithographie en couleur.

Signé en bas à droite dans la marge.

Numéroté (n°58/150) en bas à gauche dans la marge.

A vue : 44 x 31 cm.

200 / 400 €

347 GINO MILANI (né en 1921).

Entrée du village.
Huile sur toile.
Signé en bas au milieu.
46 x 55 cm.

80 / 120 €

348 NICOLAS ROUMIANTZEFF (1900-1988).

Fleurs.
Gouache sur papier.
Signé en bas à gauche.
A vue : 26 x 36 cm.

100 / 200 €

349 JEAN-MICHEL JOUILLAT (?-1999).

L'éclaircie.
Huile sur toile.
Signé en bas à droite.
Titré au dos.
73 x 100 cm.

200 / 300 €

350 JAN VAKOWSKAĪ (1932-2006).

Cité imaginaire.
Huile sur toile.
Signé en bas à gauche.
73 x 92 cm.

120 / 150 €

351 INTA CELMINA (né en 1946).

Dienvīdi, 1990.
Huile sur toile.
Signé en bas à droite.
Titré et daté au dos.
82 x 64 cm.

120 / 150 €

352 MICHEL BOULET (né en 1936).

Rose.
Acrylique sur papier collé sur toile.
Signé en bas à droite.
Titré au dos.
61 x 50 cm.

100 / 200 €

353 BERNARD GANTNER (1928-2018).

Village en Haute-Saône.
Mine de plomb sur papier.
Signé en bas à droite.
A vue : 29 x 41 cm.

50 / 100 €

354 GÉRARD GOVRANT (né en 1946).

Paysage aux environs de Limoges.
Huile sur toile.
Signé en bas à gauche.
22 x 27 cm.

100 / 200 €

355 GÉRARD GOVRANT (né en 1946).

Sanary, 1989.
Huile sur toile.
Signé en bas à droite.
Titré et daté au dos.
41 x 33 cm.

300 / 400 €

356 MAURICE STOPPANI (1921-2014).

Vieille femme à sa fenêtre, 1957.
Huile sur toile.
Signé en bas à gauche.
Contresigné, titré et daté au dos.
92 x 65 cm.
Accidents.

300 / 400 €



357

357 MAURICE STOPPANI (1921-2014).

Environs de Lyon (Chancelles), 1963.
Huile sur toile.
Signé en bas à gauche.
Contresigné, titré et daté au dos.
50 x 61 cm.

300 / 400 €

358 FRAN-BARO (1926-2000).

Nature morte aux pommes.
Huile sur toile.
Signé en bas à gauche.
46 x 55 cm.

200 / 300 *

359 CHARLES GUILLAUD (1925-2014).

La précieuse récolte, 1968.
Huile sur toile.
Signé et daté en bas à gauche.
46 x 55 cm.

150 / 250

360 LOUIS RENARDAT-FACHE (né en 1948).

Autoportrait.
Huile sur toile.
Signé en bas à droite.
65 x 51 cm.
Manques de la couche picturale.

200 / 300 €

361 GÉRARD PAMBOUJIAN (né en 1941).

Composition à la maison.
Huile sur toile.
Signé en bas à droite.
50 x 65 cm.

200 / 300 €

362 CHANTAL LANVIN (1929 - 2013).

L'oiseau, 1972.
Huile sur toile.
Signé en bas à gauche.
Titré et daté au dos.
60 x 93 cm.

400 / 600 €

363 ISABELLE LE BOUTEN (XX^{ème} - XXI^{ème} siècle).

La punta della dogana, Venise.
Huile sur toile.
Signé en bas à gauche.
20 x 25 cm.
Certificat de l'artiste au dos, portant le n°332.

80 / 120 €



364

364 ANTOINE CHARTRES (1903-1968).
Lyon, Vaise et l'ancienne église Saint Charles, 1948.
 Huile sur toile.
 Signé et daté en bas à droite.
 60 x 81 cm.

800 / 1 200 €

365 ÉVELYNE CHEVALIER (née en 1946).
Les musiciens.
 Huile sur toile.
 Signé en bas à droite.
 73 x 100 cm.

100 / 150 €

366 CHRISTIAN LE MOULTE (né en 1941).
Femme debout.
 Crayons de couleur sur papier.
 Signé en bas à gauche.
 A vue : 98 x 68 cm.

800 / 1 000 €

367 ÉDOUARD JOSEPH GOERG (1893 - 1969).
Profil, 1955.
 Huile sur toile.
 Signé au milieu à droite.
 55 x 38 cm
 Contresigné, titré et daté mars 1955 au dos.
Étiquette d'exposition GOERG au Musée d'Art moderne de Rio de Janeiro en 1955.

600 / 1 000 €

368 GEORGES MATHIEU (1921-2012).
Sans titre, 1985.
 Dessin à l'encre de feutre sur papier fort imprimé (menu d'un dîner organisé en galerie rue Calvin).
 Signé, daté et dédicacé en bas à droite.
 21 x 29 cm.

300 / 500 €



371

369 CECCA (XX^{ème} siècle).
Têtes.
 Encre sur papier.
 Siné en bas à droite.
 65 x 50 cm.

80 / 120 €

370 LEONARD BASKIN (1922-2000).
Corps.
 Encre et pastel sur papier.
 Signé en bas à droite.
 A vue : 59 x 28 cm.

800 / 1 200 €

371 DEVRIM NEJAD (1923-1995).
Sans titre, vers 1953.
 Gouache sur papier imprimé.
 Signé de l'initiale en bas à droite.
 22 x 61 cm.
Certificat d'authenticité de M^{me} Devrim Maria du 16 Juin 2008.

1 000 / 1 200 €

372 JACQUES MONORY (1924-2018).
La terrasse n°10.
 Sérigraphie, collage.
 Signé en bas à droite.
 Numéroté 4/50 en bas à gauche.
 A vue : 118 x 122 cm.

600 / 800 €

373 YASSE TABUCHI (1921-2009).
Sans titre, 1977.
 Fusain, aquarelle sur papier.
 Signé, daté en bas à droite.
 61 x 49 cm.

300 / 400 €



370



374

374 HANS BELLMER (1902-1975).

Rose ou verte la nuit, 1966.

Eau-forte sur vélin.

Signé en bas à droite dans la marge.

Justifié HC en bas à gauche dans la marge.

La feuille : 56 x 38 cm.

375 DANIELLE STÉPHANE (née en 1945).

Signe passion, 1990.

Huile sur toile.

Signé, titré, daté au dos.

100 x 100 cm.



372

120 / 180 €

376 JOE DOWNING (1925-2007).

Composition, vers 1950.

Collage de tirages argentiques et agrafes.

Signé en bas au centre.

11,5 x 20 cm.

Provenance : Jean Berthier (1923-2004), Paris.

377 JOE DOWNING (1925-2007).

Composition, vers 1950.

Collage de tirages argentiques et agrafes.

Signé en bas à droite.

9,5 x 17 cm.

Provenance : Jean Berthier (1923-2004), Paris.



377

600 / 800 €

600 / 800 €

AHMED CHERKAOUI (1934-1967)

378 AHMED CHERKAOUI (1934-1967).

Composition, 1963.

Technique mixte sur papier épais collé sur support toilé.

Signé et daté en bas au centre.

32 x 27 cm.

Provenance : Jean Berthier (1923-2004), Paris.

8 000 / 12 000 €



378



383

379 ALAIN DEMOND (né en 1952).

Maison.

Huile sur toile.

Signé en bas à gauche.

22 x 33 cm.

100 / 150 €

380 D'APRÈS MARC CHAGALL (1887-1985).

Affiche d'exposition monographique Marc Chagall au Musée National Marc Chagall de Nice, 1976.

Impression couleurs Mourlot.

Signé et daté par l'artiste en bas à droite.

76 x 51,5 cm.

150 / 300 €

381 JEAN BERTHIER (1923-2004)

Sans titre.

Collage.

Signé en bas à droite des initiales.

49 x 63,5 cm.

200 / 300 €

382 JEAN BERTHIER (1923-2004).

Sans titre.

Collage.

Signé des initiales en bas à droite.

24 x 24 cm.

100 / 200 €

383 BERNARD RANCILLAC (né en 1934).

Sans titre, 1965.

Dessin aux crayons de couleur sur papier.

Signé des initiales et daté en bas à droite.

49 x 64 cm.

Accidents.

Provenance : Jean Berthier (1923-2004), Paris.

1 000 / 1 500 €

384 SIGISMOND KOLOS-VARY (1899-1983).

L'envol du coq, 1940.

Huile sur toile.

Signé, daté en bas à droite.

73 x 100 cm.

1 000 / 1 500 €

385 AKIRA KITO (1925-1994).

Monstre, 1964.

Huile sur toile.

Signé en bas à gauche.

Contresigné, titré et daté au dos.

116 x 89 cm.

1 200 / 1 500 €



384

386 KWAN NAM (1911-1990).

Composition, 1969.

Encre sur papier.

Signé, daté en bas à gauche.

Contresigné, daté et dédié au dos : à Melle Morette en souvenir de votre venue à Séoul.

37,5 x 22,5 cm.

600 / 800 €

387 JUAN ANTONIO RODA (1921-2003).

Pisa-3, 1972.

Eau-forte.

Signé et daté en bas à droite.

Numéroté en bas à gauche (15/40).

Titré au centre.

99 x 62 cm.

Accidents, insolation et tâches.

100 / 200 €



385



386

388 TANG HAIWEN (1927-1991).
Sans titre, vers 1970.
 Encre de Chine, lavis sur papier (triptyque).
 Cachet de l'atelier au dos.
 16,5 x 17,5 cm.

389 TANG HAIWEN (1927-1991).
Sans titre, vers 1970.
 Encre de Chine, lavis sur papier (triptyque), collé en plein.
 Signé en rouge en bas à droite.
 16,5 x 17 cm.

390 TANG HAIWEN (1927-1991).
Sans titre, vers 1970.
 Encre de Chine, lavis sur papier (triptyque).
 Cachet de l'atelier au dos.
 16,5 x 17 cm.

391 TANG HAIWEN (1927-1991).
Sans titre, vers 1970.
 Encre de Chine, lavis sur papier (triptyque).
 Signé en rouge en bas à droite.
 17 x 17 cm.



389



392

392 MARIO PRASSINOS (1916-1985).
Paysage des Alpilles, 1976.
 Encre de Chine sur papier collé sur toile.
 Signé en haut à droite.
 Daté 27 mars 1976 et numéroté 2 en haut à gauche.
 99 x 150 cm.

350 / 400 €

2 000 / 2 500 €

393 GIANCARLO BARGONI (né en 1936).
Intanto.
 Huile sur toile.
 Signé et titré au dos.
 40 x 40 cm.

350 / 400 €

200 / 300 €

394 GIANCARLO BARGONI (né en 1936).
Eclisse.
 Huile sur toile.
 Signé et titré au dos.
 45 x 55 cm.

350 / 400 €

200 / 300 €

395 GIANCARLO BARGONI (né en 1936).
Finestra.
 Huile sur toile.
 Signé et titré au dos.
 40 x 40 cm.

350 / 400 €

200 / 300 €

396 LUC CHOMEL (né en 1944).
Fleurs.
 Gouache sur papier.
 signé en bas à droite.
 36 x 33 cm.

50 / 100 €

397 YVES BRAYER (1907-1990).
Paysage.
 Lithographie en couleurs.
 31 x 23 cm.

30 / 50 €

398 JACQUES YANKEL (né en 1920).
Rideau.
 Gouache sur papier.
 Signé en bas à droite.
 60 x 37 cm.

150 / 300 €



399

399 FABIENNE COMTE (née en 1963).

Assise.
Huile sur toile.
Signé en bas à gauche.
100 x 80 cm.

300 / 400 €

400 ALFRED DEFOSSEZ (né en 1932).

Fleurs dans un verre.
Huile sur toile.
Signé en bas à gauche.
35 x 27 cm.

100 / 200 €

401 ALAIN PRILLARD (né en 1948).

Vallée.
Eau-forte et aquarelle.
Signé en bas à droite.
Numéroté 2/25 en bas à gauche.
57 x 48 cm.

50 / 100 €



408

402 CHRISTOPHE LAMBERT (DIT KRISTOFF L.) (né en 1964).

Fleurs de sable.
Huile et encaustique sur toile.
Signé en bas au centre.
Contresigné et titré au dos.
50 x 50 cm.

50 / 100 €

403 PATRICE HUGUIER (né en 1938).

Nature morte.
Huile sur toile.
Signé en bas à droite.
33 x 46 cm.

150 / 250 €

404 JUAN DE DIOS KAWASHIMA (né en 1945).

Composition.
Huile sur toile.
Signé en bas à droite.
78 x 90 cm.

150 / 300 €

405 DAVID GERSTEIN (né en 1944).

Dans un intérieur.
Huile sur toile.
Signé en bas à droite.
73 x 92 cm.

400 / 600 €

406 DOMINIQUE JOUSSEAUME (né en 1950).

Guerrier scythe.
Peinture, technique mixte et collage de coquillage sur bois.
H. 100 cm.

200 / 300 €

407 DOMINIQUE JOUSSEAUME (né en 1950).

Nef de guerriers.
Assemblage de bois peint.
60 x 53 cm.

200 / 300 €



409



410

408 JACQUES PEIZERAT (né en 1938).
Sans titre, 1990.
 Huile sur toile.
 Signé en bas à gauche, contre-signé et daté au dos (03/90).
 46 x 55 cm.

800 / 1 200 €

409 ALFRED RETH (1884-1966).

Personnage.
 Technique mixte sur papier.
 Signé en bas à droite.
 A vue : 41 x 29,5 cm.
 Certifié par M^{me} Reth au dos de l'œuvre.

1 000 / 1 500 €

410 GEORGES ADILON (1928-2009).

10/4/1984 (2), 1984.
 Laque glycérophtalique sur quatre feuilles de papier accolées.
 Daté en bas à gauche.
 192 x 184 cm.

6 000 / 8 000 €

411 D'APRÈS PABLO PICASSO (1881-1973).

Jacqueline aux dés, 1958.
 Impression à l'encre noire sur papier.
 Signé, daté en bas à droite dans la planche.
 A vue : 54 x 36 cm.
 Traces d'humidité.

200 / 300 €

412 PIERRE BURAGLIO (né en 1939).

Signé bleu, 1978.
 Encre sur papier calque.
 Signé et daté sur le carton de l'ancien encadrement.
 39,5 x 29,5 cm.

800 / 1 200 €

OLIVIER DEBRÉ (1920 -1999)



413

413 OLIVIER DEBRÉ
 (1920 -1999).

Coulée horizontale vert/jaune,
 1986.
 Huile sur toile.
 Signé, daté, titré au dos.
 55 x 73 cm.

10 000 / 15 000 €



415

414 LOUIS THOMAS (1892-1989).

Composition en jaune et bleue.
Encre et aquarelle sur papier.
Signé en bas à droite.
A vue : 31 x 40 cm.

300 / 500 €

415 FRANÇOIS ARNAL (1924-2012).

Et vogue la galère (série des choix), 1988.
Huile sur toile.
Signé et daté en bas à droite.
73 x 92 cm.

800 / 1 200 €

416 JEAN RAINE (1927-1986).

Narcisse à fleur de peau, 1984.
Lithographie en couleur sur papier.
Signé en bas à droite au crayon.
Titré et numéroté (17/30) en bas à gauche dans la marge.
80 x 112 cm.
Répertorié dans le catalogue raisonné (porte le n°1823).

150 / 250 €

417 SUSANA SIMON (1913-2000).

Jardin en été, 1978.
Huile sur toile.
Signé en bas à gauche.
Contresigné, titré et daté au dos.
140 x 116 cm.

1 200 / 2 200 €

418 SUSANA SIMON (1913-2000).

Paysage, 1987.
Huile sur toile.
Signé et daté en bas au dos.
116 x 116 cm.

1 000 / 2 000 €

419 ANDRÉ PAUL PERRET (1919-2018).

En pendant : *L'échelle de pompiers*.
Encre sur papier.
Signé en bas à droite.
A vue : 46 x 20 cm.
Plis et accidents.
Et *L'inondation*.
Encre sur papier.
Signé des initiales en bas à droite.
A vue : 44 x 17 cm.
Plis et accidents.

80 / 120 €

420 PIERRE JACQUEMON (1936-2001).

Sans titre.
Huile sur toile.
Signé en bas à gauche.
93 x 65 cm.

400 / 600 €

421 DOMINIQUE GUILLEMARD (1949-2010).

Au bar du casino.
Huile sur toile.
Signé en bas à droite.
92 x 73 cm.

500 / 800 €

422 DOMINIQUE GUILLEMARD (1949-2010).

Les tapis verts.
Huile sur toile.
Signé en bas à droite.
Contresigné au dos.
117 x 89 cm.

500 / 800 €

423 PIERRE-YVES TRÉMOIS (né en 1921).

Etreinte, 1970.
Estampe.
Signé et daté en bas au centre.
Numéroté 46/80 en bas à gauche.
A vue : 88 x 61 cm.

100 / 150 €

424 LEONOR FINI (1908-1996).

Femme nue allongée et jeune homme assis.
Aquatinte.
Signé en bas à droite au crayon.
A vue : 35 x 27 cm.

200 / 300 €

425 PIERRE FICHET (1927-2007).

Composition, 1989.
Huile sur toile.
Signé en bas à droite.
Daté au dos.
80 x 80 cm.

800 / 1 200 €

426 ALAIN KLEIMANN (né en 1953).

Sans titre.
Huile sur toile.
Signé à gauche.
73 x 60 cm.

500 / 800 €



417

427 HANS BELLMER (1902-1975).

Sans titre.

Eau-forte sur papier japon.

Signé en bas à droite dans la marge et numéroté (n°XXXIX/LXX) en bas à gauche dans la marge.

A vue : 40 x 32 cm.

et *Sans titre.*

Eau-forte sur papier japon.

Signé en bas à droite dans la marge et numéroté (n°XXXIX/LXX) en bas à gauche dans la marge.

A vue : 40 x 32 cm.

et *Sans titre.*

Eau-forte sur papier japon.

Signé en bas à droite dans la marge et numéroté (n°XXXIX/LXX) en bas à gauche dans la marge.

A vue : 40 x 32 cm.

900 / 1 200 €

428 JEAN LEGROS (1917-1981).

Relief.

Plexiglass-collage.

Signé au dos.

39 x 39 cm.

Usures.

150 / 250 €

429 CHANTAL LANVIN (1929-2013).

La fête.

Huile sur toile.

Signé en bas à gauche.

Contresigné et titré au dos.

73 x 60 cm.

300 / 500 €



429

430 ÉCOLE CONTEMPORAINE.

Sans titre, 1989.

Technique mixte sur papier.

Signé et daté en bas au centre.

73 x 107 cm.

100 / 200 €

JEAN-PIERRE PINCEMIN (1944-2005)



431

431 JEAN-PIERRE PINCEMIN (1944-2005).

Sans titre, 1996.

Technique mixte sur toile.

160 x 132 cm.

Au dos : étiquette de la galerie Montenay Giroux, Paris.

10 000 / 15 000 €



435

436 WOJCIECH KOPCZYNSKI (né en 1955).

Composition II, 1991.

Huile et enduit plâtré sur toile.

Signé, daté en bas à droite.

118 x 98 cm.

400 / 600 €

437 THIBAUT DE REIMPRÉ (né en 1949).

Composition, 2007.

Technique sur papier.

Signé, daté en bas à droite.

60 x 45 cm.

200 / 300 €

438 OTIS HUBAND (né en 1933).

Secret Life.

Huile sur toile.

Signé en bas à droite.

Contresigné, titré au dos.

122 x 103 cm.

400 / 600 €

439 ÉCOLE CONTEMPORAINE.

Rudra Marna (?).

Aquatinte.

Signé en bas à droite.

Titré en bas au milieu.

Numéroté EA en bas à gauche.

A vue : 79 x 59 cm.

50 / 100 €

432 LISE RUMLEY (née en 1937).

Bal masqué, 1983.

Encre sur papier.

Signé, daté en bas à droite.

70 x 100 cm.

200 / 300 €

433 JEAN ALLEMAND (né en 1948).

Sans titre.

Lithographie en couleurs.

Signé en bas à droite.

Numéroté 13/100 en bas à gauche.

A vue : 63 x 59 cm.

50 / 100 €

434 SABINE ANTONOWITZ (XX^{ème} - XXI^{ème} siècle).

Arbres et lune.

Lithographie.

Signé en bas à droite.

Titré en bas au milieu.

Numéroté 2/20 en bas à gauche.

A vue : 39 x 49 cm.

50 / 100 €

435 WOJCIECH KOPCZYNSKI (né en 1955).

Composition IV, 1991.

Huile et enduit plâtré sur toile.

Signé, daté en bas à gauche.

109 x 89 cm.

400 / 600 €



436

WANG YAN CHENG (NÉ EN 1960)

Pour tout le monde la peinture chinoise contemporaine est représentée par deux artistes, aujourd'hui décédés, Zao Wou-Ki et Chu Teh-Chun. Mais depuis plus d'une décennie, un autre nom résonne dans les esprits qui s'intéressent à l'art contemporain chinois, et ceci de plus en plus fort : Wang Yan Cheng.

L'artiste est né en 1960 à Guadong en Chine. Comme ses illustres prédécesseurs, il étudie la pratique de la peinture suivant les principes chinois qui aboutissent à une expression toujours figurative. Et comme eux, il bascule à l'abstraction en venant se frotter à la scène artistique occidentale. En 1990, il est étudiant à l'université des arts plastiques de Saint-Etienne.

Depuis, l'oeuvre de Wang Yan Cheng ne cesse d'être montrée, aussi bien en France qu'à l'étranger, provoquant passion chez de nombreux galeristes qui s'arrachent l'artiste pour l'exposer.

Aujourd'hui représenté par la galerie Louis Carré, Wang Yan Cheng fait figure de digne successeur de Zao et Chu, dans une expression qui lui est propre, avec une peinture baignée dans l'abstraction lyrique où les couleurs chatoyantes se mêlent heureusement dans une matière riche et suave.

Olivier Houg

440 WANG YAN CHENG

(né en 1960).

Sans titre, 2005.

Huile sur toile.

Signé en bas à droite.

Contresigné, daté et dédié au dos.

92 x 73 cm.

Provenance : Galerie des Tuilleries, 2007.

10 000 / 15 000 €



440

441 ADRIEN SEGUIN (1926-2005).

Danseuse, 2002.

Encre et aquarelle sur papier.

Signé, daté en bas à droite.

A vue : 44 x 31 cm.

100 / 200 €

442 ERIKA BATKAY (École contemporaine).

Toscana Monte Merano.

Pigments et résine sur panneau.

63 x 63 cm.

100 / 200 €

443 SONIA DE LA BASTIE (École contemporaine).

Composition, 2006.

Technique mixte sur carton.

Signé, daté en bas à droite.

A vue : 79 x 59 cm.

150 / 250 €

444 SONIA DE LA BASTIE (École contemporaine).

Composition.

Gouache sur papier.

Signé en bas à droite.

A vue : 26,5 x 17 cm.

80 / 120 €

445 GUY BÉRAUD (né en 1954).

Composition arborescente, 1999.

Huile sur toile.

Signé, titré, daté au dos.

92 x 73 cm.

200 / 300 €

446 MICHÈLE DESTARAC (née en 1943).

Sans titre, 2008.

Huile sur toile.

Signé et daté au dos.

22 x 16 cm.

100 / 200 €



448

447 SPARK (né en 1969).

Real Lucky Strike.

Technique mixte sur toile.

Signé en bas à droite.

100 x 81 cm.

1 000 / 1 500 €

448 MOHAMED NABILI (1954-2012).

Composition en bleu.

Peinture technique mixte sur toile.

Signé en bas à droite.

55 x 46 cm.

400 / 600 €

449 MOHAMED NABILI (1954-2012).

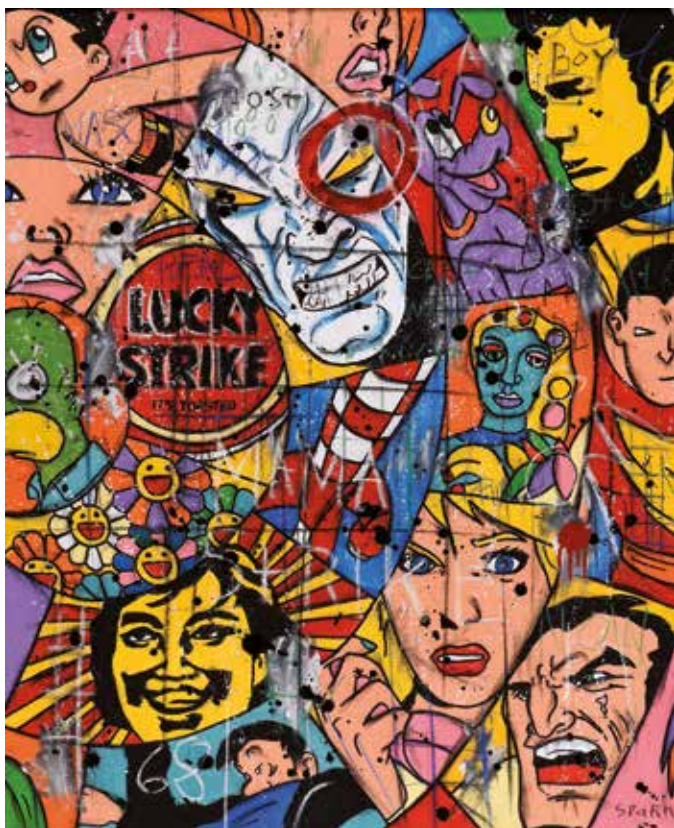
Composition.

Pigments et sables sur panneau de bois.

Signé en bas au milieu.

81 x 61 cm.

600 / 800 €



447



449



450

450 MUSTAPHA HAFID (né en 1942).

Composition, 1990.
Acrylique sur papier collé sur carton.
Signé, daté en bas à droite.
75 x 126 cm.

3 000 / 5 000 €

451 STÉPHANE MÉREL (né en 1967).

Crevette n°8, 2008.
Fer patiné et soudé, pièce unique.
Signé sur une partie mobile.
H : 43 cm.

300 / 450 €

452 ALAIN KIRILI (né en 1946).

Sans titre.
Encre sur papier collé sur Isorel.
67 x 102 cm.
Tâches et accidents.

300 / 400 €

453 SPARK (né en 1969).

Rage now, 2009.
Technique mixte sur toile.
Signé en bas à droite.
50 x 50 cm.

400 / 600 €

454 PAMPHYLE (né en 1947).

La nuit sans éclat, 2006.
Huile et pigments sur toile.
Signé, titré et daté au dos.
30 x 30 cm.

200 / 300 €

455 PAMPHYLE (né en 1947).

Emprunte n°6.
Huile et pigments sur toile.
Signé et tiré au dos.
20 x 20 cm.

150 / 250 €

456 WILLIAM SWEETLOVE (né en 1949).

Chihuahua, 2009.
Polyuréthane blaxonné.
H : 90 cm.
Signé et numéroté 8/8 sur la patte arrière droite.

1 500 / 1 800 €

457 PATRICK MOYA (né en 1955).

Pinocchio à Moya Land, 1995.
Acrylique sur toile.
Signé et daté en bas à droite, titré au dos.
31 x 21 cm.

400 / 500 €

458 FRÉDÉRIC LECOMTE (né en 1966).

Sans titre, 2003.
Tirage photographique original.
Signé, daté en bas à droite au crayon.
21 x 15 cm.

200 / 300 €

459 LE GENTIL GARÇON (né en 1974).

Le voyage fantastique.
Acrylique sur papier.
Signé en bas au centre.
A vue : 42 x 30 cm.

200 / 400 €

460 LUCO ESPALLERGUES (né en 1956).

Famille avec des doubles dans le jardin, 2008.
Huile sur toile.
Signé, daté en bas à droite.
Contresigné, titré au dos.
85 x 66 cm.

150 / 200 €

461 ÉCOLE CONTEMPORAINE.

Zapata.
Lithographie en couleurs.
Signé en bas au centre.
Numéroté E.A. I/X en bas à gauche.
A vue : 75 x 52 cm.

80 / 120 €

MARDI 15 OCTOBRE 2019 À 18H30

BIJOUX & MONTRES

10 BOURSE EN CÔTE DE MAILLE d'or jaune 18K (750/00) agrémentée de quatre pendeloque, le fermoir à motif tressé.
Poids brut : 34 g. **700 / 900 €**

18 BRACELET en or jaune 18K (750/00) à maille gourmette ovale centré de trois diamants taille ancienne calibrant ensemble 1,10 ct environ et de quatre émeraudes (égrisures et légers éclats) serties clos.
Poids brut : 25,1 g. **500 / 800 €**

22 BROCHE en or jaune 14K (585/00) figurant un scorpion, le corps serti de saphirs ronds et ovales (origine probable Ceylan sans traitement thermique). L'épingle en or jaune 18K (750/00).
Poids brut : 6,1 g. **200 / 300 €**

25 BAGUE ANCIENNE en or jaune 18K (750/00) centrée d'un important diamant taillé en rose couronnée, le panier à décor de volutes ajouré. TDD 51.
Poids brut : 4 g. **1 600 / 2 000 €**

30 PENDENTIF en or 18K (750/00) de deux tons centré d'un camée sur cornaline figurant un profil de femme (léger accident à l'entourage) entouré de saphirs ronds.
Poids brut : 14,8 g. **600 / 900 €**

34 ÉPINGLE À CHAPEAU en or jaune 18K (750/00) figurant deux têtes de griffons affrontées, l'aiguille en métal. Époque Art Nouveau. Dans son écrin de la maison Georges VINCENT à Paris.
Poids brut : 5,3 g. **150 / 250 €**

50 BRACELET RUBAN ARTICULÉ en platine (850/00) et or gris 18K (750/00) composé de maillons rectangulaires ajourés à décor géométrique serties de diamants taille ancienne et de barrettes d'onyx (un très léger accident). Époque Art Déco. Fermoir cliquet en or gris 18K (750/00).
Poids brut : 30 g. **15 000 / 18 000 €**

55 BROCHE BARRETTE en or gris 18K (750/00) et platine (850/00) composée de quatre motifs de palmettes ajourés serties de diamants taille ancienne et taille rose. Légères traces de transformations.
Poids brut : 14,1 g. **200 / 300 €**

60 UN PENDANT D'OREILLE en or gris 18K (750/00) et platine (850/00) composé d'un chute de diamants rond (un éclat) en serti clos retenant un diamant demi taille calibrant 1,10 ct environ, couleur supposée H/I, pureté SI (un témoin de la forme de brut).
Poids brut : 4,1 g. **1 200 / 1 800 €**

68 COLLIER de petites perles probablement fines en chute (diamètres 5,7 à 2 mm), le fermoir en or gris 18K (750/00) agrémenté d'une perle et de diamants ronds.
Poids brut : 7,3 g. **350 / 450 €**

71 BAGUE en or 18K (750/00) de deux tons centrée d'un saphir ovale calibrant 3,20 carats environ, origine probable Ceylan, sans traitement thermique, dans un entourage de diamants taille brillant calibrant ensemble 1,25 ct environ. TDD 52,5.
Poids brut : 7 g. **3 000 / 3 500 €**

76 PAIRE DE CLOUS D'OREILLES en or gris 18K (750/00) ornés d'un diamant taille brillant calibrant chacun environ 1,55 ct carat. Systèmes Alpa.
Poids brut : 3,4 g. **4 500 / 5 000 €**

83 BAGUE en or gris 18K (750/00) sertie d'une émeraude taillée en poire pesant 3,83 carats, dans un entourage de brillants. TDD 51.
Poids brut : 4,1 g. **3 400 / 3 800 €**

90 BAGUE en or jaune 18K (750/00) et platine (900/00) centrée d'un rubis taillé en coussin rectangulaire pesant 5,43 carats, sans traitement thermique, épaulé de gradins serties de diamants taille baguette calibrant ensemble 0,60 ct environ. La pierre est accompagnée de son certificat du CGL attestant couleur "Rouge Intense", origine Mozambique. TDD 52.
Poids brut : 8,5 g. **13 000 / 16 000 €**

100 BAGUE en platine (850/00), le plateau de forme ovale serti de deux diamants taille ancienne calibrant l'un 2,15 carats et l'autre 2,25 carats environ, couleurs supposées I/J, pureté VS et de diamants taille ancienne plus petits entourés d'un rang de saphirs calibrés. Époque Art Déco. TDD 55.
Poids brut : 5,7 g. **6 000 / 10 000 €**

105 BAGUE en or gris 18K (750/00), le plateau ovale centré d'un diamant demi taille calibrant environ 1,30 ct, couleur supposée G/H, pureté SI, dans un entourage de diamants taille brillant calibrant ensemble 2,30 carats environ. TDD 52.
Poids brut : 7 g. **2 500 / 3 500 €**

200 MOVADO-ZENITH : Montre chronographe d'homme en acier; type "El Primero", cadran rond à fond argenté (légères salissures), trois compteurs dont trotteuse à 9h, dateur à 4h30, mouvement mécanique à remontage automatique (calibre 3019PHC). Bracelet d'origine en acier à maillons articulés.
1 800 / 2 200 €

201 JAEGER : Montre chronographe d'homme en acier; cadran rond à fond argenté, deux compteurs dont trotteuse à 9h, mouvement mécanique à remontage manuel (calibre 285). Bracelet postérieur en cuir noir à boucle ardillon métal signé Zénith.
1 500 / 2 000 €

205 DIOR : Montre chronographe de dame en acier; modèle "Christal", cadran rond à fond gris, trois compteurs, dateur à 4h, mouvement à quartz (état de marche, montre non ouverte, mouvement non garanti), la lunette tournante unidirectionnelle sertie de petits diamants, le tour de bras à plaquettes articulées en acier; agrémentées de cristaux carrés, à boucle déployante. Signée et numérotée CDI14313.
800 / 1 000 €

Liste non exhaustive.

Retrouvez l'intégralité des lots de la vente sur www.conanauction.fr et www.interencheres.com/69005



DIMANCHE 15 DÉCEMBRE 2019

VENTE EN PRÉPARATION
MOBILIER OBJETS D'ART
TABLEAUX ANCIENS



Elias Van Den Broeck (c.1650-1708)
Bouquet de roses, pavots, œillets et autres fleurs
Huile sur toile.

VENTES AUX ENCHÈRES - ESTIMATIONS - EXPERTISES - ASSURANCES

N'HÉSITEZ PAS À NOUS CONTACTER SI VOUS SOUHAITEZ INCLURE DES LOTS DANS CES VENTES
contact@conanauction.fr

MARDI 18 DÉCEMBRE 2019

VENTE EN PRÉPARATION

BIJOUX · MONTRES
MODE & VINTAGE



Hermès Paris made in France.

Sac Birkin 35 cm
en cuir grainé chocolat.

VENTES AUX ENCHÈRES - ESTIMATIONS - EXPERTISES - ASSURANCES

N'HÉSITEZ PAS À NOUS CONTACTER SI VOUS SOUHAITEZ INCLURE DES LOTS DANS CES VENTES
contact@conanauction.fr

CONDITIONS GENERALES DE VENTE

La maison de vente **CONAN HOTEL D'AINAY** (ci-après "CONAN"), SAS au capital de 10.000 €, enregistrée au RCS sous le n° LYON 442 544 797 est une société de ventes volontaires de meubles aux enchères publiques, ayant reçu le n° d'agrément 2002-271, régie par la loi n°2000-642 du 10 juillet 2000 réformée par la loi n°2011-850 du 20 juillet 2011.

1. CONDITIONS DE VENTE

Conan agit comme mandataire des vendeurs.

Les ventes sont faites au comptant et conduites en euros.

Les acquéreurs paieront, en sus des enchères, les frais de vente suivants, calculés sur le prix d'adjudication de chaque lot :

- 25% TTC

2. EXPOSITION

L'exposition précédant la vente est ouverte à tous.

Tous les biens sont vendus dans l'état où ils se trouvent au moment de la vente avec leurs imperfections ou défauts.

Les acquéreurs potentiels sont invités à examiner avant la vente les biens pouvant les intéresser afin de prendre connaissance de leurs caractéristiques et de leurs éventuelles réparations ou restaurations.

Toute manipulation d'objet sera effectuée uniquement par le personnel de Conan.

Le ré-entoilage, le parquetage ou le doublage constituant une mesure conservatoire et non un vice, ne seront pas signalés. Les dimensions sont données à titre indicatif.

Aucune réclamation ne sera possible relativement aux restaurations d'usage et petits accidents, ou aux différences entre le bien et sa reproduction photographique.

Les estimations sont fournies à titre purement indicatif. Elles ne comprennent pas les frais de vente visés ci-dessus.

En cas de modification d'une estimation ou d'une caractéristique portée au catalogue ou dans la publicité, l'annonce sera faite en début de vente et mentionnée au procès-verbal de la vente.

3. PARTICIPATION AUX ENCHERES

3.1 La participation à une vente aux enchères entraîne obligatoirement l'acceptation des présentes conditions générales de vente, telles que modifiées le cas échéant par des avis écrits ou oraux qui seront dans ce cas, portés au procès-verbal de la vente.

Tout enchérisseur s'engage irrévocablement à régler le prix d'adjudication.

Chaque enchérisseur est réputé agir pour son propre compte, sauf accord exprès de Conan, auquel cas l'enchérisseur se porte fort de l'exécution, par la personne pour laquelle il se porte acquéreur, de l'ensemble des obligations mises à la charge de l'acheteur.

3.2 Participation en salle

Le mode usuel pour enchérir consiste à être présent dans la salle.

Les acquéreurs potentiels sont invités à se faire connaître avant la vente afin de permettre l'enregistrement de leurs données personnelles, de se voir attribuer un numéro d'enchérisseur et de remettre une garantie de paiement. A la demande de Conan, ils devront justifier de leur identité. Dans l'hypothèse où l'adjudicataire ne se sera pas fait enregistrer avant la vente, il devra obligatoirement le faire dès l'adjudication du lot prononcée.

3.3 Ordre d'achat /enchères par téléphone

Si un enchérisseur ne peut assister à la vente, Conan pourra :

. soit exécuter ses ordres d'achat donnés préalablement par écrit et en euros ;

Dans l'hypothèse où Conan est porteur de plusieurs ordres d'un même montant, elle donne la priorité à l'ordre reçu le premier ; elle pourra informer ses donneurs d'ordres de cette situation avant la vente, sans révéler l'identité des autres enchérisseurs;

. soit joindre l'acquéreur potentiel par téléphone durant la vente afin de lui permettre d'enchérir en direct.

Toute demande de ligne téléphonique vaut ordre d'achat à l'estimation basse en cas de problème de liaison ou d'absence.

Les ordres et demandes de téléphone doivent être envoyés par écrit au plus tard 24H avant la vente, et accompagnés d'une copie de pièce d'identité en cours de validité et d'un relevé d'identité bancaire ou d'une lettre accréditive de la banque :

- par courrier à : Conan Hôtel d'Ainay, 8 rue de Castries, 69002 LYON

- par télécopie au 04 78 61 07 95

- par email à : contact@conanauction.fr

- directement au personnel de CONAN

Conan et les experts chargés d'exécuter gracieusement et confidentiellement ces ordres d'achat ou téléphoniques ne peuvent être tenus pour responsables en cas d'erreur ou d'omission dans leur exécution, ou de problème de liaison téléphonique.

3.4 Enchères via www.drouotlive.com ou www.interencheres-live.com

Pour les ventes permettant une participation aux enchères en ligne, les enchérisseurs qui le souhaitent pourront participer à distance via le site www.drouotlive.com ou www.interencheres-live.com, soit en direct en ligne pendant la vente, soit en laissant un ordre d'achat ; ils sont invités à se reporter aux CGV desdits sites.

4. LA VENTE

4.1 Les enchères sont placées sous la direction du commissaire-priseur qui a seul la faculté de diriger la vente aux enchères de la manière qui lui paraît la plus opportune et d'adjuger le lot mis en vente.

Il peut refuser toute enchère, décider de retirer tout lot de la vente, de réunir ou de séparer les lots.

Si une erreur est constatée ou une contestation soulevée au moment de la vente ou juste après l'adjudication, le commissaire-priseur peut décider d'annuler cette adjudication et poursuivre les enchères, de remettre en vente le lot litigieux, ou de le retirer de la vente, sans que la responsabilité de Conan puisse être recherchée.

En cas de double enchère reconnue effective par le commissaire-priseur, le lot sera remis en vente sur décision de celui-ci au prix proposé par les derniers enchérisseurs, toute personne présente pouvant alors de nouveau participer aux enchères.

4.2 Adjudication

L'adjudicataire sera le plus offrant et dernier enchérisseur.

Aucune réclamation ne sera recevable dès l'adjudication prononcée, les expositions ayant permis aux acquéreurs de constater l'état des objets présentés.

L'adjudication est faite par la prononciation du mot "Adjugé" accompagnant le coup de marteau, et réalise la transmission de propriété, les risques inhérents étant alors à la charge de l'acquéreur.

Il appartiendra à ce dernier de faire assurer le lot dès l'adjudication. Il ne pourra recourir contre Conan en cas de vol, de perte ou de dégradation de son lot.

4.3 Droit de préemption de l'Etat français

L'Etat peut exercer sur toute vente publique d'œuvre d'art un droit de préemption sur les biens proposés à la vente, par déclaration du représentant de l'Etat aussitôt prononcée l'adjudication de l'objet.

L'Etat dispose d'un délai de quinze jours pour confirmer l'exercice de son droit de préemption. En cas de confirmation, il se substitue à l'adjudicataire.

4.4 Paiement

Le prix de vente est payable exclusivement en Euros au comptant :

- par chèque bancaire tiré sur une banque française (le retrait des lots pourra être différé jusqu'à l'encaissement effectif) ;

- en espèces, dans la limite de 1.000€, ou de 10.000€ pour les seules personnes justifiant d'une résidence fiscale à l'étranger et n'agissant pas pour les besoins d'une activité professionnelle (prix d'adjudication et frais de vente) ;

- par carte bancaire sauf américain express ;

- par virement bancaire en euros sur le compte de CONAN du montant exact de la facture ; l'acquéreur supporte seul les frais bancaires ;

CREDIT LYONNAIS / LCL
150 boulevard de la Croix-Rousses, 69001 LYON
IBAN : FR47 3000 2010 3400 0009 9173 C33
BIC : CRLYFRPP

4.5 Défaut de paiement

A défaut de paiement de l'adjudicataire, et après mise en demeure restée infructueuse, Conan ayant reçu mandat du vendeur à cet effet, pourra décider de procéder à la remise en vente du bien sur folle-enchère de l'adjudicataire défaillant dans un délai de trois mois suivant l'adjudication, ou à défaut, de constater la résolution de plein droit de la vente, et ce sans préjudice de tout dommage et intérêt à la charge de l'adjudicataire défaillant.

En outre, Conan se réserve de lui réclamer :

- des intérêts au taux légal majoré de cinq points,

- le paiement de la différence entre le prix d'adjudication initial et le prix d'adjudication sur folle enchère s'il est inférieur (sans pouvoir prétendre au surplus s'il est supérieur), ainsi que des coûts générés par les nouvelles enchères.

Conan se réserve d'exclure de ses ventes futures tout adjudicataire défaillant, et de déclarer l'incident de paiement au Registre central de prévention des impayés visé au § 7.2 ci-dessous.

5. EXPORTATION

L'exportation de tout bien hors de France peut être sujette à autorisations (certificats d'exportation, autorisations douanières). Il est de la responsabilité de l'acheteur de vérifier les autorisations requises et de les obtenir.

La TVA sur les frais ne pourra être remboursée, pour les personnes éligibles, que sur présentation d'un justificatif douanier d'exportation ouvrant droit à ce remboursement.

6. ENLEVEMENT DES ACHATS

Le lot ne sera délivré à l'acquéreur qu'après paiement intégral du prix, des frais et taxes. Son enlèvement devra intervenir dans les plus brefs délais, le stockage ne pouvant entraîner aucune responsabilité de CONAN.

CONAN ne prenant pas en charge les expéditions, des solutions de transport pourront être proposées aux acquéreurs. Le transport des lots s'effectue à la charge et aux risques des ces derniers.

En cas de non retrait des lots dans un délai de 30 jours ouvrés après la vente, le stockage et la manutention des lots seront facturés à l'acquéreur à raison de 5€ HT par jour calendaire et par lot payables préalablement au retrait.

7. DONNEES PERSONNELLES - AUTRES DISPOSITIONS

7.1 Les informations recueillies sur les formulaires d'enregistrement pour participer à la vente sont obligatoires pour le traitement des adjudications.

Dans le cadre de ses activités, CONAN est amenée à collecter des données à caractère personnel concernant le vendeur et l'acheteur. CONAN pourra utiliser ces données afin de satisfaire à ses obligations légales, et, sauf opposition des personnes concernées, aux fins d'exercice de son activité (notamment, des opérations commerciales et de marketing). Ces données pourront également être communiquées aux autorités compétentes dès lors que la réglementation l'impose. Les personnes concernées disposent d'un droit d'accès, de rectification et d'opposition sur leurs données personnelles en s'adressant directement à CONAN.

7.2 CONAN est adhérente au Registre central de prévention des impayés des commissaires-priseurs auprès duquel les incidents de paiement sont susceptibles d'inscription. Les droits d'accès, de rectification et d'opposition pour motif légitime sont à exercer par le débiteur concerné auprès du SYMEV, 15 rue Fressinet, 75016 Paris.

7.3 Les dispositions des présentes sont indépendantes les unes des autres, la nullité de l'une d'entre elle ne pouvant entraîner l'inapplicabilité des autres.

7.4 La loi française régit seule les présentes conditions générales de vente. Toute contestation qui leur serait relative sera tranchée par le tribunal compétent du ressort de Lyon (France).



CONAN

HÔTEL D'AINAY

Cécile Conan-Fillatre
Commissaire-priseur habilité • Commissaire-priseur judiciaire

8 rue de Castries - 69002 LYON
Tel. : +33 (0)4 72 73 45 67 - Fax : +33 (0)4 78 61 07 95
contact@conanauction.fr
Agrément : 2002-271

www.conanauction.fr